

**ZARZĄDZENIE NR 238/2021
WÓJTA GMINY ZBICZNO**

z dnia 27 maja 2021 r.

w sprawie przedstawienia raportu o stanie Gminy Zbiczno za rok 2020

Na podstawie art.28 ust. 1 ustawy z dnia 8 marca 1990 r. o samorządzie gminnym (Dz.U. z 2020 r. poz.713) zarządza się co następuje:

§ 1. Przedstawić raport o stanie Gminy Zbiczno za rok 2020 stanowiący załącznik do niniejszego zarządzenia.

§ 2. Raport o stanie Gminy Zbiczno podlega przedłożeniu Radzie Gminy Zbiczno.

§ 3. Wykonanie raportu powierza się Sekretarzowi Gminy.

§ 4. Raport podlega publikacji w Biuletynie Informacji Publicznej Urzędu Gminy Zbiczno.

§ 5. Zarządzenie wchodzi w życie z dniem podjęcia.

Wójt Gminy Zbiczno

Magdalena Golubska

Załącznik do zarządzenia Nr 238/2021

Wójta Gminy Zbiczno

z dnia 27 maja 2021 r.

RAPORT O STANIE GMINY ZBICZNO



Zbiczno, maj 2021 r.

WPROWADZENIE

Opracowanie zawiera najbardziej istotne informacje na temat tego, co działo się w Gminie Zbiczno w 2020 roku, a także odnosi się do lat ubiegłych. Jest to kompendium wiedzy z całego przekroju działalności gminy oraz Wójta jako organu jednostki samorządu. Dane zawarte w dokumencie zestawione są z latami wcześniejszymi, pochodzą z danych ogólnie dostępnych, dokumentów i sprawozdań wykonanych przez pracowników Urzędu Gminy i jednostek, a także dokumentów służb.

Zdecydowana większość roku stała pod znakiem ogólnoświatowej pandemii, co bardzo wydatnie wpłynęło na funkcjonowanie samorządu gminy. Okres prawie 10 miesięcy sprawił, że praca urzędu, ale i jednostek bardzo została ograniczona. Cała administracja za główny cel postawiła sobie sprawne funkcjonowanie i wysoką jakość obsługi petenta pomimo epidemii. Utrudnienia poprzez wprowadzane centralnie lockdown'y dotyczyły też bieżącej pracy pracowników samorządowych. Mimo wielu ograniczeń i obostrzeń gmina jako urząd i jako samorząd starała się realizować wszelkie zadania, do których jest powołana.

W opracowaniu zawarte są wszelkie główne wydarzenia i zadania zrealizowane w roku ubiegłym.

CHARAKTERYSTYKA OGÓLNA

Gmina Zbiczno położona jest na terenie województwa kujawsko-pomorskiego (do 1998 roku w województwie toruńskim). Jest jedną z dziesięciu gmin powiatu brodnickiego i znajduje się w jego północnej części. Graniczy od południa z miastem Brodnica, gminą Brodnica i Bobrowo, od południowego wschodu z gminą Brzozie, od zachodu z gminą Jabłonowo Pomorskie, a od północy z gminami Biskupiec i Kurzętnik – położonymi w województwie warmińsko-mazurskim.

Gmina zajmuje powierzchnię 134 km² (13.377 ha), co stanowi 12,88% powierzchni powiatu i 0,74% powierzchni województwa.





Ponad 40% obszaru gminy stanowią użytki rolne. Dzięki bardzo dobrym uwarunkowaniom środowiska w gminie istnieją sprzyjające warunki do rozwoju rolnictwa. Użytki rolne zajmują łącznie powierzchnię 5.420 ha, z czego 4.715 ha to grunty orne, 27 ha to sady, a 537 ha to łąki i pastwiska. Na obszarze gminy znajdują się 803 gospodarstwa rolne.

Gmina Zbiczno została obdarzona przez naturę ogromnym bogactwem przyrodniczym. Na jej terenie znajduje się około czterdzieści jezior, które zajmują powierzchnię ok 1.220 ha, czyli prawie 10% powierzchni całkowitej gminy. Ponad 40% powierzchni zajmują lasy. Dzięki czystemu powietrzu i nieskażonej glebie doskonałe warunki do wypoczynku znajdują tu zarówno amatorzy turystyki pobytowej zainteresowani zbieraniem owoców lasu, jak również zwolennicy turystyki wędrownej, na których czekają ciekawe zabytki oraz szlaki piesze, rowerowe i kajakowe. Wszystko dzięki znakomitemu położeniu gminy wśród rozległych kompleksów leśnych, wód i bogatych form geomorfologicznych. Gmina posiada bardzo dobrą bazę noclegową w ośrodkach wypoczynkowych, gospodarstwach agroturystycznych oraz na polach namiotowych.

Sieć osadniczą Gminy Zbiczno tworzy 37 miejscowości położonych na obszarze 12 sołectw.

DEMOGRAFIA GMINY ZBICZNO

W 2020 roku sytuacja demograficzna w gminie była specyficzna, niespotykana w latach poprzednich. Na pobyt stały zameldowało się 112 osób, jednak liczba mieszkańców ogółem spadła o 24 osoby. Na taki fakt wpływ miało kilka czynników, były to m.in. wymeldowania, zgony oraz sytuacja związana z brexitem. Ogólnie sytuacja dla gminy Zbiczno jest korzystna, co widać np. w wydanych decyzjach o warunkach zabudowy (56 decyzji) oraz pozwoleniach na budowę (75 decyzji). Stan zmian liczby mieszkańców przedstawia poniższa tabela.

	2008	2014	2018	2019	2020
Liczba mieszkańców	4.700	4.833	4.897	4.947	4.923

Podobnie jak w latach poprzednich utrzymał się dodatni przyrost naturalny. We wszystkich analizowanych latach urodzeń było więcej niż zgonów. Liczba zgonów w gminie od lat utrzymuje się na podobnym poziomie, co jakiś czas wykazując niewielkie wahania. Podobnie sprawa wygląda ze wskaźnikiem urodzeń. Pomimo pandemii liczba zgonów wzrosła o 1, zaś urodzeń było o 2 mniej rok do roku. Najlepiej stan demografii na terenie gminy obrazuje poniższa tabela.

	2008	2014	2019	2020
Liczba urodzeń	63	58	49	47
Liczba zgonów	59	40	45	46
Bilans	+4	+18	+4	+1

Struktura mieszkańców według płci od lat się nie zmienia i nadal gminę zamieszkuje więcej mężczyzn niż kobiet. W 2020 roku mężczyzn było 2.481 (12 mniej rok do roku), a kobiet 2.442 (mniej o 12 rok do roku). Mężczyźni mają nieznaczną przewagę liczebną nad kobietami (50,40%). W liczbach bezwzględnych mężczyzn jest o 39 więcej niż kobiet.

2014		2018		2019		2020	
Kobiety	Mężczyźni	Kobiety	Mężczyźni	Kobiety	Mężczyźni	Kobiety	Mężczyźni
2.390	2.443	2.423	2.474	2.454	2.493	2.442	2.481

Dokonując analizy wiekowej mieszkańców należy stwierdzić, że w 2020 roku najwięcej mieszkańców, podobnie jak w 2019 roku, było w kategorii 26-40 lat (1.165 osób) oraz do 18 roku życia (1.099 osób). Jak pokazuje poniższa tabela, ta tendencja na przełomie lat jest stała. Najmniejszą populacją zaś jest grupa wiekowa powyżej 76 roku życia skupiająca w zeszłym roku 217 osób.

Grupy wiekowe	2008	2014	2018	2019	2020
0-18	1.148	1.078	1.111	1.103	1.099
19-25	590	525	425	421	385
26-40	1.013	1.162	1.174	1.184	1.165
41-50	628	567	627	639	655
51-65	816	982	953	955	942
66-75	271	284	384	421	460
76+	234	235	223	224	217
RAZEM:	4.700	4.833	4.897	4.947	4.923

RADA GMINY I URZĄD

Działalność Rady oraz urzędu była ograniczona poprzez występowanie na terenie kraju pandemii. Wprowadzone lockdown'y oraz obostrzenia spowodowały, że praca urzędu została utrudniona, jednak prowadzona była w sposób ciągły. Sesje Rady odbywały się z zachowaniem reżimu sanitarnego stacjonarnie. Miejscem spotkań była aula w Zespole Szkół w Zbicznie. Rada Gminy Zbiczno w 2020 roku zbierała się na swych posiedzeniach 12 razy. Podczas tych spotkań podjęła 76 uchwał. Jednym ze stałych punktów każdej sesji jest sprawozdanie Wójta z pracy pomiędzy sesjami oraz z wykonania uchwał Rady Gminy. Na bieżąco informacje na ten temat po każdej sesji można znaleźć na stronach BiP gminy.

Bieżącą działalnością Urzędu Gminy kieruje Wójt Gminy Zbiczno. Jednym z elementów kierowania gminą jest wydawanie aktów normatywnych takich jak zarządzenia. W trakcie 2020 roku zostały wydanych 89 zarządzeń dotyczące zarówno spraw finansowych, jak również społecznych oraz dotyczących działalności urzędu. Wszystkie zarządzenia również dostępne są na stronach biuletynu informacji publicznej gminy.

Wójt kreuje również politykę kadrową urzędu i dostosowuje strukturę do zadań i potrzeb działania gminy. W okresie ostatniej dekady zmieniła się, a może bardziej precyzyjnie określając, rozszerzyła się gama spraw, którymi zajmuje się Urząd Gminy. Fakt ten powoduje, że zwiększyła się też liczba pracowników. Stan zatrudnienia w Urzędzie Gminy Zbiczno w analizowanym 2020 roku wyniósł 33 osób i 31,25 etatu.

FINANSE GMINY

Temat finansów Gminy Zbiczno jest bardzo dokładnie opisany w sprawozdaniu z wykonania budżetu, które przedstawiane jest w tym samym czasie, w związku z tym zagadnienie to pokazane zostało tylko w kilku podstawowych wskaźnikach.

Podstawową kwestią jest wysokość budżetu i to zarówno po stronie dochodowej, jak również wydatkowej. Zarówno dochody, jak i wydatki wzrosły na przestrzeni lat. Zmieniały się znacząco, z poziomu ponad 11 mln w 2008 roku do prawie 27 mln zł w 2020 roku. Jest to rekordowy poziom dochodów. Poziom dochodów własnych za ubiegły rok wyniósł prawie 8,3 mln zł i również był rekordowy. W porównaniu rok do roku (2019-2020) dochody gminy wzrosły o prawie 3 mln zł, zaś wydatki wzrosły tylko o 6 tys. zł. W 2020 r. wynik budżetowy zamknął się nadwyżką w wysokości 1.850 mln zł. Wypracowanie nadwyżki będzie miało pozytywny wpływ na wskaźniki budżetu w następnych latach. Sytuację budżetu i wskaźniki w poszczególnych latach przedstawia poniższa tabela.

(kwoty w zł)	2008	2009	2014	2015	2018	2019	2020
dochody	11.003.706,48	12.132.458,40	14.869.946,95	15.710.960,03	24.103.879,03	23.996.626,55	26.945.686,19
wydatki	11.880.426,51	13.342.377,54	15.190.365,41	17.475.772,53	24.891.072,03	25.089.588,25	25.095.391,32
wysokość deficytu/nadwyżki	- 876.720,03	- 1.209.919,14	- 320.718,46	- 1.764.812,50	- 787.193,00	- 1.092. 961,70	+ 1.850.294,87
wysokość dochodów własnych	2.828.085,62	3.158.343,87	4.844.948,55	5.010.532,37	8.267.699,01	7.205.357,61	8.273.360,36

W przeciągu ostatniej dekady pomoc państwa w formie subwencji i dotacji znacząco się zwiększyła, chociaż jej poziom jest nie wystarczający i bardzo często przychody z tego tytułu są niższe niż koszty. Poziom tych kwot przedstawia poniższa tabela. Należy podkreślić, że jeśli poziom dotacji na zadania zlecone oscylował wysokości wydatków na ten cel, o tyle wysokość subwencji nie pokrywa wydatków. Największą różnicę widać w subwencji oświatowej. Temat ten rozwinięty zostanie w punkcie dotyczącym oświaty.

(kwoty w zł)	2009	2014	2015	2018	2019	2020
wysokość subwencji	5.692.779,00	5.919.991,00	5.882.248,00	6.895.332,00	6.273.473,00	7.433.099,00
wysokość dotacji na zad. zlecone	2.132.549,64	2.190.292,04	2.200.287,01	6.916.593,34	7.677.311,94	8.628.182,59

W analizowanym 2020 roku stan majątku gminy zwiększył się o prawie 1 mln zł w porównaniu ze stanem na koniec 2019 roku i osiągnął poziom ponad 29 mln zł. Na ten fakt wpływają inwestycje gminne, które podniosły wartość majątku.

(kwoty w zł)	2008	2009	2014	2015	2018	2019	2020
stan majątku Gminy, w tym:	6.727.998,67	8.842.903,31	12.798.447,44	19.501.724,89	25.482.454,30	28.231.539,39	29.189.370,29
środki trwałe	6.510.092,45	8.626.243,99	12.479.724,34	19.114.929,39	24.836.761,05	27.426.655,36	28.326.474,72
pozostałe środki trwałe	177.864,92	177.269,27	241.325,92	303.645,62	469.924,98	579.224,64	630.763,01
wartości niematerialne i prawne	40.041,30	39.390,05	77.397,18	83.149,88	175.768,27	225.659,39	232.132,56

Obciążeniem i zarazem hamulcem w rozwoju Gminy jest wysokość zadłużenia. W porównaniu rok do roku, pomiędzy rokiem 2020 a 2019 zadłużenie zmniejszyło się o prawie 885 tys. zł i obecnie wynosi niecałe 7 mln zł. Jest to drugi, oprócz nadwyżki budżetowej, pozytywny wskaźnik finansowy. Procentowo poziom zadłużenia wynosi 25,8 % uzyskanych dochodów. Zadłużenie spadło w 2020 roku o ponad 7%. Kwoty zadłużenia (w pełnych złotych) Gminy Zbiczno w poszczególnych latach pokazuje tabela.

(kwoty w zł)	2008	2009	2014	2015	2018	2019	2020
zadłużenie Gminy	3.535.125	4.197.443	5.543.347	6.354.092	7.071.997	7.841.102	6.956.488

OŚWIATA

W Gminie Zbiczno w latach szkolnych funkcjonowały dwa zespoły szkół, tj.

- Zespół Szkół w Pokrzydowie,
- Zespół Szkół w Zbicznie.

W strukturze każdego Zespołu Szkół znajdowało się:

- przedszkole,
- szkoła podstawowa.

W działalności szkół rok 2020 był specyficzny, nie spotykany na przełomie ostatnich lat. Występująca na terenie kraju pandemia spowodowała nowy model funkcjonowania szkół. Przez ponad 10 miesięcy nauka prowadzona była zdalnie, a budynki szkół zamknięte.

W roku szkolnym 2020/2021 oba zespoły szkół funkcjonowały w nowych realiach, po reformie przeprowadzonej przez ministerstwo wprowadzeniem reformy szkół, zostały ograniczone do przedszkola i szkoły podstawowej. Sytuacja w szkołach może być nadal trudna do pełnej analizy ze względu na fakt, że szkoły pracują w nowej rzeczywistości dopiero drugi rok.

Zmiana wprowadzona reformą ma wpływ na rok 2020, ale i lata następne, ponieważ spowoduje zmniejszenie o jeden rocznik liczby klas w szkołach, a co za tym idzie liczby uczniów w szkołach. Przekłada się to na zmniejszenie subwencji oświatowej oraz dalszej konieczności zmniejszenia liczby etatów nauczycielskich. Przedstawiając stan oświaty na terenie gminy zamieszczamy kilka danych w formie tabel dla lepszego zobrazowania zagadnienia.

Ilość uczniów i liczebność oddziałów:

stan na 30.09.2014 r.

Rok szkolny 2014/2015	Przedszkole ucz./oddz.	Szk. Podst. ucz./oddz.	Gimnazjum ucz./oddz.	łącznie w zespołach
Zespół Szkół w Pokrzydowie	53/3	106/6	36/3	195/12
Zespół Szkół w Zbicznie	70/4	208/11	98/6	376/21
łącznie w oddziałach	123/7	314/17	134/9	571/33

stan na 30.09. 2018 r.

Rok szkolny 2018/2019	Przedszkole ucz./oddz.	Szk. Podst. ucz./oddz.	Gimnazjum ucz./oddz.	łącznie w zespołach
Zespół Szkół w Pokrzydowie	49/3	132/8	22/1	203/12
Zespół Szkół w Zbicznie	99/5	270/15	23/1	392/21
łącznie w oddziałach	148/8	402/23	45/2	595/33

stan na 30.09.2019 r.

Rok szkolny 2019/2020	Przedszkole ucz./oddz.	Szk. Podst. ucz./oddz.	łącznie w zespołach
Zespół Szkół w Pokrzydowie	53/3	126/8	179/11
Zespół Szkół w Zbicznie	111/5	272/16	383/21
łącznie w oddziałach	164/8	398/24	562/31

stan na 30.09.2020 r.

Rok szkolny 2020/2021	Przedszkole ucz./oddz.	Szk. Podst. ucz./oddz.	łącznie w zespołach
Zespół Szkół w Pokrzydowie	59/3	130/8	189/11
Zespół Szkół w Zbicznie	111*/5	277**/16	388/21
łącznie w oddziałach	170/8	407/24	577/32

*w tym 1 dziecko 6-letnie mające nauczanie domowe

**w tym 1 uczeń z niepełnosprawnością intelektualną w stopniu głębokim mający zajęcia rewalidacyjno-wychowawcze

Liczebność dzieci i młodzieży w poszczególnych szkołach na terenie gminy nierozzerwalnie wiąże się z ilością zatrudnionej kadry pedagogicznej. Szczegółowy podział na grupy awansu zawodowego oraz na etaty przedstawiają dane usystematyzowane w tabelach.

Zatrudnienie nauczycieli wg stopnia awansu:

stan na 30.09.2018 r.

Stopień zawodowy	Liczba nauczycieli:		
	Zespół Szkół Pokrzydowo	Zespół Szkół Zbiczno	Razem
nauczyciele dyplomowani	16	22	38
nauczyciele mianowani	5	13	18
nauczyciele kontraktowi	0	5	5
nauczyciele stażyści	1	0	1
RAZEM	22	40	62

stan na 30.09.2019 r.

Stopień zawodowy	Liczba nauczycieli:		
	Zespół Szkół Pokrzydowo	Zespół Szkół Zbiczno	Razem
nauczyciele dyplomowani	16	23	39
nauczyciele mianowani	4	9	13
nauczyciele kontraktowi	2	7	9
nauczyciele stażyści	1	0	1
RAZEM	23	39	62

stan na 30.09.2020 r.

Stopień zawodowy	Liczba nauczycieli:		
	Zespół Szkół Pokrzydowo	Zespół Szkół Zbiczno	Razem
nauczyciele dyplomowani	16 ¹	22 ²	38
nauczyciele mianowani	4 ³	11	15
nauczyciele kontraktowi	1	5 ⁴	6
nauczyciele stażyści	0	1	1
RAZEM	21	39	60

¹ w tym 1 nauczyciel na urlopie dla poratowania zdrowia,

² w tym 1 nauczyciel na urlopie dla poratowania zdrowia,

³ w tym 1 nauczyciel na urlopie rodzicielskim,

⁴ w tym 1 nauczyciel na urlopie uzupełniającym.

W Zespole Szkół w Zbicznie z dniem 31 sierpnia 2020 r. dwóch nauczycieli ze stopniem nauczyciela dyplomowanego przeszło na emeryturę.

Przedstawione dane pokazują, że spadła liczba nauczycieli dyplomowanych z 39 do 38 w 2020 roku. Nauczyciele dyplomowani to osoby o najwyższym stopniu awansu zawodowego, a co za tym idzie pracownicy o najwyższym wynagrodzeniu. W analizowanym okresie wzrosła za to z 13 do 15 osób liczba nauczycieli mianowanych, a spadła z 9 do 6 osób liczba nauczycieli kontraktowych. Nie zmieniła się liczba nauczycieli stażystów - jest tylko 1 osoba. Rozpatrując tą sytuację tylko pod względem ekonomicznym należy stwierdzić, że jest to mocno niekorzystna finansowo sytuacja dla gminy oraz duże zachwianie proporcji struktury awansu zawodowego.

O jakości szkół świadczą przede wszystkim efekty nauczania. Najlepszym sposobem na przedstawienie tego zagadnienia są wyniki uczniów w sprawdzianach kompetencji. 2019 rok był ostatnim rokiem działalności gimnazjów. Ostatni raz przeprowadzono egzamin gimnazjalny oraz pierwszy raz przeprowadzono egzamin ósmoklasisty.

wyniki szkół z egzaminu gimnazjalnego w 2019 r.

szkoła	punkty w %					
	część humanistyczna		część mat.-przyrod.		język angielski	
	j.polski	historia i WOS	matemat.	przed. przyrod.	poziom podst.	poziom rozsz.
Gim. Pokrzydowo	63,1	61,4	48	48,30	72,60	62,80
Gim. Zbiczno	49	50,6	36	43,7	54,4	37,20
gmina	56	56	42	46	64	50
powiat	57	54	39	46	62	47
kraj	63	59	43	49	68	53

średni wynik szkoły z egzaminu ósmoklasisty w 2019 r.

szkoła \ zajęcia eduk.	język polski		matematyka		język angielski	
	% pkt	stanin	% pkt	stanin	% pkt	stanin
SP Pokrzydowo	60,59	5	51	7	50,65	5
SP Zbiczno	49	2	39	4	40	3
gmina	54	3	44	5	44	3
powiat	58	4	41	5	49	4
kraj	63	5	45	6	59	6

średnie wyniki z egzaminu ósmoklasisty w 2020 r.

zajęcia eduk. szkoła	język polski		matematyka		język angielski	
	% pkt	stanin	% pkt	stanin	% pkt	stanin
SP Pokrzydowo	63	6	60	8	62	7
SP Zbiczno VIII a	62	6	53	7	42	4
SP Zbiczno VIII b	52	3	38	4	31	2
SP Zbiczno	57	5	46	5	37	3
gmina	59	5	50	6	44	4
powiat	54	4	43	5	47	5
Kuj.-pom.	56	4	43	5	50	5
kraj	59	5	46	5	54	6

Uwzględniając wszelkie kwestie dotyczące oświaty nie można zapomnieć o finansach. Poniższa tabela przedstawia wysokość subwencji w analizowanych latach oraz realnie poniesione koszty związane z funkcjonowaniem szkół. Z danych wynika, że koszty przewyższają wpływy z subwencji. W ostatnim roku suma, którą należało dołożyć do subwencji, wyniosła prawie 540 tys. zł. Do tej kwoty należy doliczyć ponad 1 mln zł na zadania własne związane z funkcjonowaniem szkół. Łącznie daje to kwotę ponad 1.560.000 zł z budżetu gminy. Wynika z tego, że prawie 30 % kwoty kosztów działania szkół finansuje gmina.

(kwoty w zł)	budżet 2014	budżet 2018	budżet 2019	budżet 2020
subwencja oświatowa	3.989.405,00	4.470.321,00	4 520 766,00	4.484,759,00
wydatki finansowane z subwencji	4.360.897,22	5.281.071,84	5.248.282,34	5.257.445,41
kwota dokładana przez Gmina	371.492,22	810.750,84	727.516,34	772.686,41
%	8,51	15,35	13,86	14,70

Kwoty dołożone do zadań edukacyjnych w 2020 roku byłyby jeszcze wyższe, jednak ze względu na pandemię niektóre wydatki można było ograniczyć. Tylko na braku dowozów uczniów do szkół zaoszczędzone zostało ponad 80 tys. zł. Z dofinansowań tarczy antykryzysowych udało się pozyskać prawie 200 tys. zł. Ponadto należy zauważyć, że nie zostały wydatkowane w pełnej kwocie pieniądze wypłacane nauczycielom m.in. za nadgodziny.

INFRASTRUKTURA DROGOWA

- Drogi powiatowe

Na terenie Gminy znajduje się prawie 43 km dróg powiatowych. Wszystkie z nich są wykonane w nawierzchni twardej – asfaltowej. W latach 2007-2019 zarządca drogi przebudował lub wyremontował ponad połowę dróg za kwotę prawie 16 mln zł. W 2020 roku na terenie Gminy Zbiczno nie były prowadzone roboty na drogach powiatowych.

- Drogi gminne

W każdym samorządzie jednym z większych problemów jest budowa i utrzymanie dróg. Mieszkańcy oczekują z roku na rok coraz większego komfortu życia, co skutkuje wymaganiem coraz lepszych ciągów komunikacyjnych. Gmina Zbiczno na koniec 2020 roku zawiaduje siecią dróg gminnych o łącznej długości prawie 211 km. Są one wykonane z różnej nawierzchni, przez co stan, koszty budowy i utrzymania różnią się. Z roku na rok stan dróg jest poprawiany oraz remontowany poprzez bieżące utrzymanie. Corocznie inwestuje się także w budowę nowych odcinków. Najczęściej jest to budowa dróg bitumicznych z gruntowych. Ilość długości w poszczególnych nawierzchniach przedstawia poniższa tabela.

Rodzaj drogi	2018	2019	2020
gruntowe	174 km 101 m	173 km 463 m	174 km 478 m
bitumiczne	22 km 597 m	24 km 727 m	26 km 360 m
tłuczniowe	8 km 435 m	8 km 435 m	8 km 435 m
betonowe	2 km 100 m	2 km 100 m	467 m
kostka brukowa /brukowcowe	1 km 46 m	1 km 46 m	1 km 46 m
RAZEM	208 km 279 m	209 km 771 m	210 km 786 m

W ciągu roku w gminie przybyło ponad 1 km dróg gminnych, spowodowane to było przejściem dróg wewnętrznych. W poszczególnych kategoriach zmiany nastąpiły w tzw. gruntówkach – zwiększenie o 1 km oraz w kategorii bitumicznej wzrost o 1,633 km. Wzrost długości dróg bitumicznych miał związek z przebudowy drogi w Szramowie.

INWESTYCJE GMINNE

W 2020 roku zrealizowano zadania inwestycyjne za łączną kwotę 2.245.994,74 zł (załącznik nr 3 do sprawozdania z wykonania budżetu Gminy Zbiczno za 2020 r.). Są to zadania nowe oraz zadania kontynuowane, których rozpoczęcie nastąpiło w latach ubiegłych.

1. Modernizacja przepompowni ścieków PS1 w Pokrzydowie.

Na zadanie zaplanowana została kwota 16.200,00 zł. Zadanie zostało wykonane w I półroczu przez firmę Hydro-Partner Sp. z o.o. z Leszna za kwotę **14.057,35 zł**. Zakres zadania obejmował wyposażenie przepompowni zlokalizowanej przy budynku OSP w Pokrzydowie w nowe urządzenia, uruchomienie przepompowni, autoryzację oraz przeszkolenie obsługi.

2. Modernizacja sieci kanalizacji sanitarnej w miejscowości Żmijewo.

Na realizację niniejszego zadania zaplanowano w budżecie środki finansowe w wysokości 53.000,00 zł. Przedmiotowa inwestycja polegała na wymianie trzech studni kanalizacyjnych w miejscowości Żmijewo, w wyniku czego poprawiono stan sieci kanalizacji sanitarnej odprowadzającej ścieki z Gminy do oczyszczalni w Brodnicy. Zadanie wykonane zostało przez firmę FISZER Sp. z o.o. z Brodnicy za łączną kwotę **51.253,73 zł**. Zadanie dofinansowane zostało ze środków Rządowego Funduszu Inwestycji Lokalnych w kwocie 45.000,00 zł.

3. Rozbudowa sieci wodociągowej na terenie gminy Zbiczno.

W budżecie na 2020 rok na powyższe zadanie zaplanowano środki finansowe w wysokości 78.925,00 zł. W ciągu roku wydatkowana została kwota **55.801,90 zł**, z czego 21.000,00 zł stanowiły koszty wykupu odcinków sieci wodociągowych od osób fizycznych, 21.782,60 zł to koszty rozbudowy sieci wodociągowej w Pokrzydowie i budowy przyłącza wodociągowego w Zbicznie, pozostała część stanowiła koszty opracowania dokumentacji projektowych rozbudowy sieci wodociągowych w miejscowości Pokrzydowo.

4. Modernizacja stacji uzdatniania wody w miejscowości Zbiczno.

Na zadanie zaplanowano środki finansowe w wysokości 30.000,00 zł. W ramach inwestycji zakupiono i zamontowano dwie nowe pompy o większej wydajności do stacji uzdatniania wody w miejscowości Zbiczno za kwotę **25.985,28 zł**.

5. Dotacja dla Powiatu na rozbudowę drogi powiatowej na 1825C na odcinku Sosno-Zbiczno.

Na przedmiotowy cel zaplanowano środki finansowe w wysokości **180.341,00 zł** celem przekazania dotacji na wykup gruntów przejętych na własność przez Powiat brodnicki na podstawie decyzji o zezwoleniu na realizację inwestycji drogowej pn. „Rozbudowa drogi powiatowej na 1825C na odcinku Sosno-Zbiczno”. Przedmiotowa dotacja została przekazana w II półroczu br. na podstawie umowy zawartej w dniu 28.09.2020 r. Z uwagi na brak możliwości wykupu wszystkich gruntów w 2020 r. część dotacji w kwocie 6.200,50 zł przeznaczona na ten cel została zwrócona gminie Zbiczno.

6. Budowa chodnika w Brzezinkach.

W budżecie na 2020 r. zaplanowano kwotę 18.802,62 zł, która pochodziła z funduszu sołectkiego Sołectwa Brzezinki. Niniejsza kwota przeznaczona została na budowę odcinka chodnika do boiska sportowego przy drodze gminnej w miejscowości Brzezinki. Zadanie zostało zrealizowane w II w półroczu 2020 r. przez Firmę Usługowo-Budowlaną Marzanna Wadecka za kwotę **18.802,62 zł**.

7. Budowa ścieżki pieszo-rowerowej w Zbicznie.

W budżecie zaplanowano kwotę 80.230,00 zł na budowę ścieżki pieszo-rowerowej w Zbicznie w kierunku Cichego (w tym 10.000,00 zabezpieczone zostało z funduszu sołectkiego Sołectwa Zbiczno na wykup gruntu). W okresie sprawozdawczym wydatkowana została kwota **80.223,29 zł**, z czego 14.010,00 zł stanowiła kwota wykupu działki nr 261/3, 14.821,50 zł koszt opracowania dokumentacji projektowej ścieżki pieszo-rowerowej, 7.703,50 zł koszty opłat geodezyjnych, sądowych i notarialnych, 3.997,50 zł koszt opracowania studium wykonalności zadania niezbędnego do aplikowania o środki pomocowe, 39.690,79 zł wykonanie nawierzchni z kostki brukowej betonowej na 94-metrowym odcinku ścieżki.

8. Przebudowa chodnika na terenie sołectwa Pokrzydowo.

W budżecie na 2020 r. na realizację niniejszego zadania zaplanowano kwotę 24.000,00 zł, która pochodziła z funduszu sołectkiego Sołectwa Pokrzydowo. W I półroczu roku sprawozdawczego przebudowana została część chodnika o długości 91 m usytuowanego w pasie drogi gminnej na działce nr 153 w Pokrzydowie za kwotę **23.985,00 zł**.

9. Przebudowa drogi gminnej nr 80212C w miejscowości Zbiczno.

W roku budżetowym zaplanowano środki finansowe w wysokości 21.000,00 zł (z czego 16.000,00 pochodziło z funduszu sołectkiego Sołectwa Zbiczno) na wykonanie dokumentacji projektowej przebudowy odcinka drogi Zbiczno-Foluszek w technologii bitumicznej. Wykonanie opracowania zlecone zostało Pracowni Projektowej Pana Łukasza Zielińskiego za kwotę 13.530,00 zł. Natomiast projekt przebudowy sieci elektroenergetycznej kolidującej z planowaną inwestycją wyniósł 7.380,00 zł. Łączne koszty poniesione na opracowania projektowe inwestycji wyniosły **20.910,00 zł**.

10. Przebudowa części drogi gminnej położonej nr 080228C Pokrzydowo-Szramowo.

Była to kontynuacja zadania, w ramach którego w 2018 r. wykonana została dokumentacja projektowa. W roku budżetowym zabezpieczono kwotę 950.000,00 zł na realizację zadania, które wykonała firma COLAS z Pałędzia za kwotę **937.560,16 zł**. W ramach zadania przebudowany został odcinek drogi gminnej o długości 1633 mb i szerokości 4,5 m w technologii nawierzchni z betonu asfaltowego. Koszt nadzoru inwestorskiego wyniósł 5.990,00 zł, a koszt tablicy informacyjnej 350,00 zł. Zadanie dofinansowane zostało ze środków Funduszu Dróg Samorządowych w wysokości 512.302,00 zł oraz ze środków Rządowego Funduszu Inwestycji Lokalnych w kwocie 430.000,00 zł.

11. Projekt „Infostrada Kujaw i Pomorza 2.0”.

W tegorocznym budżecie na rok 2020 zaplanowano na powyższy cel kwotę 204.255,48 zł. Zadanie dofinansowane było ze środków Europejskiego Funduszu Rozwoju Regionalnego w ramach Regionalnego Programu Operacyjnego Województwa Kujawsko-Pomorskiego na lata 2014-2020. Przedsięwzięcie polega na rozbudowie Geoportalu Publicznego Województwa Kujawsko-Pomorskiego w ramach projektu pn. „Infostrada Kujaw i Pomorza 2.0”. W okresie sprawozdawczym wydatkowano środki w kwocie **22.267,57 zł** na realizację zadania pn. „Rozbudowa i modernizacja Systemu Informacji Przestrzennej”, etap I „Dostawa środowiska informatycznego i uruchomienie systemu na nowym środowisku teleinformatycznym”.

12. Budowa placu manewrowego na terenie ZS w Pokrzydowie.

Na realizację przedmiotowego zadania przeznaczono w tegorocznym budżecie środki finansowe w wysokości 60.000,00 zł, z czego w okresie sprawozdawczym wydatkowano kwotę **59.962,50 zł** na wykonanie placu manewrowego o wymiarach 20x20 m na terenie działki 143/1 przy budynku Zespołu Szkół w Pokrzydowie o nawierzchni z kostki brukowej betonowej.

13. Wentylacja mechaniczna i instalacja oświetlenia awaryjnego w ZS w Zbicznie.

W budżecie na 2020 r. zabezpieczono środki finansowe na przedmiotowy cel w wysokości 92.000,00 zł, z czego wydatkowane zostało **91.974,60 zł**. W ramach zadania w pomieszczeniach przedszkolnych budynku Zespołu Szkół w Zbicznie wykonana została w okresie wakacji instalacja wentylacji mechanicznej oparta na kanałowych wentylatorach wyciągowych/nawiewnych oraz instalacja oświetlenia ewakuacyjnego na korytarzach

za łączną kwotę 91.474,60 zł. Dodatkowy koszt w wysokości 500,00 zł stanowiła aktualizacja kosztorysów inwestorskich.

14. Budowa punktu selektywnej zbiórki odpadów komunalnych na terenie Gminy Zbiczno.

W budżecie na 2020 r. zaplanowana została kwota w wysokości 8.500,00 zł z przeznaczeniem na opracowanie dokumentacji projektowej zadania. Lokalizację PSZOK zaplanowano na terenie byłej oczyszczalni ścieków w miejscowości Zbiczno. W okresie sprawozdawczym wydatkowano środki w wysokości **8.257,50 zł** na opracowanie koncepcji funkcjonalno-przestrzennej przedsięwzięcia. Kontynuacja zadania nastąpi w roku 2021.

15. Dotacje do wymiany źródeł ciepła na ekologiczne na terenie Gminy Zbiczno.

Na przedmiotowy cel zabezpieczono środki finansowe w tegorocznym budżecie w wysokości **20.000,00 zł**, które zostały wydatkowane w I półroczu br. W ramach zadania udzielono dotacji w kwocie 2.000,00 zł dla dziesięciu wnioskodawców z terenu Gminy Zbiczno na wymianę nieekologicznych źródeł ogrzewania i jego trwałym zastąpieniu w postaci kotła na gaz, olej opałowy, prąd lub na paliwo stałe, w tym biomasę. Wysokość kwoty dotacji dla jednego wnioskodawcy została ustalona w uchwale w sprawie ustalenia zasad udzielania dotacji.

16. Zakup fabrycznie nowego ciągnika rolniczego wraz z dodatkowym osprzętem.

Na przedmiotowe zadanie zaplanowano środki finansowe w wysokości 244.770,00 zł. W I półroczu zakupiony został ciągnik rolniczy marki New Holland T5.115 rok produkcji: 2019 z dodatkowym osprzętem w postaci tylnego i przedniego TUZ oraz ładowacza czołowego. Dostawcą było Przedsiębiorstwo Handlowo-Usługowe PERKOZ Sp. z o.o. z Brodnicy za kwotę **244.770,00 zł**.

17. Utwardzenie terenu przy świetlicy wiejskiej w Sumowie.

W budżecie na 2020 rok zaplanowana została kwota 40.000,00 zł (20.000,00 pochodziło z funduszu sołectkiego Sołectwa Sumowo). Była to kontynuacja zadania rozpoczętego w roku 2019, w którym to zakupiona została część materiałów do wykonania inwestycji. W okresie sprawozdawczym Przedsiębiorstwo Produkcyjno-Handlowo-Usługowe „KOS” z Brodnicy wykonało utwardzony plac z kostki brukowej betonowej o gr. 6 cm o powierzchni 372 m² na terenie działki 94/15 przy budynku świetlicy wiejskiej w Sumowie za łączną kwotę **39.999,99 zł**.

18. Założenie instalacji centralnego ogrzewania w świetlicy wiejskiej w Cichem.

W budżecie na 2020 rok na realizację zadania zaplanowano środki finansowe w wysokości 35.174,86 zł (z czego kwota 31.174,86 zł pochodziła z funduszu sołectkiego Sołectwa Ciche). W ramach realizacji zadania wykona została instalacja centralnego ogrzewania w pomieszczeniach świetlicy wiejskiej w Cichem, w formie 7 sztuk klimatyzatorów działających w funkcji grzanie/chłodzenie przez firmę MS TRONIK Michał Szponder z Dragacza. Łączne koszty poniesione na wykonanie inwestycji wyniosły **32.041,50 zł**.

19. Termomodernizacja świetlicy wiejskiej w miejscowości Brzezinki.

Na realizację zadania zaplanowano w budżecie środki finansowe w wysokości 262.321,05 zł, z czego 219.762,29 zł stanowi dofinansowanie ze środków Regionalnego Programu Operacyjnego Województwa Kujawsko-Pomorskiego na lata 2014-2020. Wyłoniony w przetargu wykonawca – Zakład Usług Ogólnobudowlanych Mariusz Chachulski ze Zbiczna – zrealizował zadanie za kwotę 253.933,35 zł. W ramach przedsięwzięcia

wykonana została termomodernizacja dachu budynku, nowa elewacja, instalacja ogrzewania oraz klimatyzacja, wymienione zostały drzwi oraz zabudowany wiatrołap. Koszty pośrednie wyniosły 8.249,59 zł. Poniesione w roku sprawozdawczym wydatki wyniosły łącznie **262.182,94 zł**.

20. Budowa budynku rekreacyjnego w miejscowości Sumówko.

W roku budżetowym zaplanowano kwotę 30.000,00 zł, z czego 10.000,00 zł pochodziło z funduszu sołeckiego Sołectwa Sumówko na wykonanie robót budowlanych w budynku rekreacyjnym, który został zakupiony przez gminę w roku 2019. W I półroczu wydatkowano kwotę 7.760,37 zł na położenie blachodachówki na dachu budynku. W II półroczu wykonane zostało ocieplenie wewnątrz budynku oraz instalacja elektryczna za kwotę 22.175,76 zł. Łącznie wydatkowano kwotę **29.936,13 zł**.

21. Modernizacja boiska sportowego przy Zespole Szkół w Zbicznie.

W budżecie na 2020 rok zaplanowano środki finansowe w wysokości 9.000,00 zł na wykonanie dokumentacji projektowej modernizacji boiska sportowego o nawierzchni trawiastej na nawierzchnię sztuczną. Projekt opracowany został w okresie sprawozdawczym przez PNB Projektowanie i Nadzór Budowlany Wiesław Dąbrowski za kwotę **8.610,00 zł**.

22. Budowa placu zabaw wraz z ogrodzeniem w Grzmięcy.

W tegorocznym budżecie zabezpieczone zostały i wydatkowane środki w wysokości **16.932,18 zł**, które w całości pochodziły z funduszu sołeckiego Sołectwa Gaj-Grzmięca. Na nieruchomości oznaczonej nr 116/14 w miejscowości Grzmięca, którą Gmina nieodpłatnie przejęła od Spółdzielni Mieszkaniowej w Jajkowie, wytyczone zostały granice geodezyjne przez geodetę za kwotę 600,00 zł, zamontowano urządzenia zabawowe za kwotę 10.850,40 zł oraz wykonano ogrodzenie za kwotę 5.481,78 zł.

POMOC SPOŁECZNA

Pomoc społeczna jest instytucją polityki społecznej państwa, mającą na celu wspieranie osób i rodzin w przewyżczeniu trudnych sytuacji życiowych, z którymi nie są w stanie sobie poradzić, wykorzystując własne możliwości i uprawnienia. Podejmowane działania wspierają osoby i rodziny w wysiłkach zmierzających do zaspokojenia niezbędnych potrzeb i umożliwiają im życie w godnych warunkach. Pozwala także zapobiegać trudnym sytuacjom życiowym, wspierając ich przy usamodzielnieniu się oraz integracji ze środowiskiem.

Zadania z zakresu pomocy społecznej Gmina realizuje poprzez Gminny Ośrodek Pomocy Społecznej. GOPS w Zbicznie wspiera osoby i rodziny w formie finansowej, rzeczowej oraz w formie usług. System świadczeń pomocy społecznej wspiera finansowo osoby i rodziny o niskich dochodach oraz pozbawione dochodu, prowadzi różne programy rządowe i samorządowe mające pomóc osobom i rodziną.

Kadra Gminnego Ośrodka Pomocy Społecznej

W 2020 r. w Ośrodku zatrudnionych było na umowę o pracę 10 pracowników:
Kierownik – 1 osoba,

Główna księgową – 1 osoba,
 Pracownicy socjalni (do których obowiązków należy również obsługa dodatków mieszkaniowych i energetycznych oraz Karta Dużej Rodziny) – 3 osoby,
 Świadczenia rodzinne, fundusz alimentacyjny – 2 osoby,
 Świadczenia wychowawcze 500+, Dobry Start – 1 osoba,
 Wynagrodzenia, sprawy kadrowe – 1 osoba,
 Asystent rodziny – 1 osoba.

W roku ubiegłym w budżet GOPS wyniósł ponad **9.820.248,07 zł**, co stanowiło ponad 39% całego budżetu gminy. Rozpatrując budżet GOPS rok do roku (2019-2020) jest to wzrost o ponad 9%, co daje kwotę ponad 974 tys. zł. Koszty poniesione przez samorząd Gminy Zbiczno zamknęły się kwotą ponad 1mln zł. Poniższe tabelaryczne zestawienie pokazuje całość zadań oraz finanse przypisane poszczególnym programom i zadaniom.

Struktura poniesionych wydatków finansowych z podziałem na źródło finansowania

Rodzaj wydatków	Ogółem	Środki Gminy	Środki Wojewody	Środki PUP
Zasiłki stałe	190.781,59	-	190.781,59	-
Zasiłki okresowe	197.971,25	-	197.971,25	-
Zasiłki celowe	50.330,00	50.330,00	-	-
Posiłek w szkole i w domu (posiłki w szkole, zasiłki celowe na zakup żywności lub posiłku)	160.759,20	32.353,12	128.406,08	-
Pozostała działalność (obsługa programu FEAD 2020, kwarantanna)	6.850,75	6.850,75	-	-
Usługi opiekuńcze i specjalistyczne usługi opiekuńcze	39.355,48	16.477,98	22.877,50	-
Klub Senior + Zbiczno	7.218,20	7.218,20	-	-
Opłata za pobyt w DPS	304.734,68	304.734,68	-	-
Składki zdrowotne od zasiłków stałych	16.312,80	-	16.312,80	-
Sprawowanie opieki	4.872,00	-	4.872,00	-
Prace społecznie użyteczne	6.390,00	2.646,00	-	3.744,00
Asystent rodziny	52.057,33	50.357,33	1.700,00	-
Dodatki mieszkaniowe i dodatek energetyczny	7.402,52	7.278,02	124,50	-
Obsługa Karty Dużej Rodziny	193,57	-	193,57	-
Obsługa Zespołu Interdyscyplinarnego	565,49	565,49	-	-
Opłata za pobyt dziecka w Domu Dziecka	162,02	162,02	-	-

Świadczenia rodzinne, f. alimentacyjny + koszty obsługi i składki społeczne	2.222.276,92	-	2.222.276,92	-
Świadczenia wychowawcze 500+ i koszty obsługi	5.650.335,25	-	5.650.335,25	
Składki zdrowotne od świadczeń rodzinnych	31.237,92	-	31.237,92	-
Dobry Start 300+	195.917,07	-	195.917,07	-
Utrzymanie Ośrodka	674.524,03	560.077,09	114.446,94	-
RAZEM	9.820.248,07	1.039.050,68	8.777.453,39	3.744,00

Środki Gminy – 10,58 %

Środki Wojewody – 89,38 %

Środki z PUP – 0,04 %

Liczba rodzin korzystających z pomocy społecznej (poza świadczeniami rodzinnymi i wychowawczymi) – 180, w porównaniu z 2019 r. jest to spadek o 14 rodzin. Główne powody przyznania świadczeń z pomocy społecznej to:

- bezrobocie – 96 rodzin,
- ubóstwo – 95,
- niepełnosprawność – 57,
- długotrwała choroba – 40,
- potrzeba ochrony macierzyństwa i wielodzietność – 38,
- alkoholizm – 4,
- bezdomność – 1,
- przemoc w rodzinie – 1,
- zdarzenie losowe – 0.

Pozaustawowe działania Gminnego Ośrodka Pomocy Społecznej w Zbicznie.

1. Projekt „Kujawsko-Pomorska Teleopieka”

W roku 2020 Gmina Zbiczno przystąpiła jako partner Regionalnego Ośrodka Polityki Społecznej w Toruniu do realizacji projektu „Kujawsko-Pomorska Teleopieka” Oś Priorytetowa 9. Solidarne Społeczeństwo, Działanie 9.3 Rozwój Usług Zdrowotnych i Społecznych, Poddziałanie 9.3.2. Rozwój usług społecznych.

Projekt zakłada formę wsparcia opiekuńczego dla osób niesamodzielnych, starszych w latach 2020 -2023. Teleopieka jest domową formą opieki poprzez noszenie bransoletki życia – urządzenia mobilnego, na których oparty jest system przywoływania pomocy. W ramach projektu ma zostać objętych 7 osób z terenu Gminy Zbiczno. System opiekuńczo-ratunkowy składa się z nadajników/odbiorników umożliwiających szybkie wezwanie pomocy w sytuacji zagrażającej zdrowiu lub życiu (np. upadku) oraz centrum operacyjnego, w którym odbierane są sygnały alarmowe od podopiecznych 7 dni w tygodniu 24 godziny na dobę. Gromadzone przez system dane medyczne o podopiecznych – informacje o przebytych i przewlekłych

chorobach oraz przyjmowanych lekach – mogą być pomocne lekarzom i ratownikom, niosącym im pomoc w sytuacjach nagłego pogorszenia się stanu zdrowia. Ośrodek Pomocy Społecznej w Zbicznie będzie odpowiadał za rekrutację i wsparcie osobom w wdrożeniu systemu. W 2020 roku nie poniesiono wydatków na ten cel.

2. Klub „Senior+” Zbiczno

Do zadań GOPS od m-ca maja 2020 należy obsługa merytoryczna i finansowa Klubu „Senior+” Zbiczno. Celem Klubu Seniora jest integracja starszych mieszkańców naszej gminy podczas wspólnych spotkań. Liczy się też szeroko rozumiana edukacja, wspólna zabawa oraz aktywne spędzanie wolnego czasu, uczestnicy swój wolny czas mogą spędzać przy kawie oraz słodkim poczęstunku. Z uwagi na pandemię zajęcia w Klubie były czasowo zawieszane.

Zatrudniono 2 osoby na umowę-zlecenie, zajmują się one bieżącą obsługą spraw związanych z działalnością tego klubu. Na utrzymanie klubu wydano w 2020 r. środki w wysokości 7.218,20 zł.

3. Program „Wspieraj Seniora”

W związku z obowiązującym stanem epidemii oraz znaczącym wzrostem zakażeń koronawirusem SARS-CoV-2, Ministerstwo Rodziny i Polityki Społecznej kierując się troską o bezpieczeństwo osób starszych przygotowało na rok 2020 program wspierający ochronę zdrowia i życia osób powyżej 70 roku życia pn.: „Wspieraj Seniora”, do którego przystąpiła Gmina Zbiczno. Program ma na celu dofinansowanie gmin w zakresie realizacji usługi wsparcia na rzecz Seniorów, którzy w obowiązującym stanie epidemii zdecydują się na pozostanie w domu. Usługa wsparcia ma polegać w szczególności na dostarczeniu zakupów, zgodnie ze wskazanym przez Seniora zakresem, obejmujących artykuły podstawowej potrzeby, w tym artykuły spożywcze, środków higieny osobistej.

Program adresowany jest do:

1. osób w wieku 70 lat i więcej, które pozostaną w domu w związku z zagrożeniem zakażeniem Covid-19,
2. w szczególnych przypadkach osoby poniżej 70 roku życia.

Realizacja usługi wsparcia w postaci dostarczenia zakupów nie przysługuje osobie, która korzysta z usług opiekuńczych, bądź specjalistycznych usług opiekuńczych. W 2020 roku zabezpieczono w budżecie środki własne w wysokości 2.425,00 zł, otrzymano również dotację z budżetu państwa w wysokości 9.700,00 zł. Z uwagi na brak osób chętnych do korzystania z tej formy pomocy w 2020 roku nie poniesiono żadnych wydatków.

GOSPODARKA MIESZKANIOWA

Mieszkaniowy zasób gminy Zbiczno obejmuje łącznie 10 lokali mieszkalnych znajdujących się w budynkach stanowiących własność Gminy Zbiczno lub użytkowanych na prawach współwłasności z innymi osobami, na który składają się:

- 3 lokale mieszkalne w budynkach stanowiących własność gminy położonych w miejscowościach:

a) Sumowo 26 – 2 lokale,

b) Sumówko 4 – 1 lokal,

- 7 lokali mieszkalne w budynkach pozostających we współwłasności:

a) Najmowo 9 – 1 lokal,

b) Najmowo 10 – 1 lokal,

c) Najmowo 27 – 1 lokal,

d) Lipowiec 9A – 4 lokale położone na parterze budynku.

Pozostałe budynki przeznaczone do adaptacji na cele mieszkalne:

- część budynku po dawnej szkole podstawowej – Lipowiec 9A, 2 lokale położone na piętrze budynku,

- budynek po portierni w Szramowie – 1 lokal.

Strukturę zasobów mieszkaniowych gminy wraz ze stanem technicznym budynków określonym na bazie wyposażenia lokali w instalację centralnego ogrzewania, wodociągu i kanalizacji prezentuje poniższa tabela:

Lp.	Adres budynku	Rodzaj budynku	Nr lokalu	powierzchnia [m2]	ilość izb	Wyposażenie techniczne-instalacje				
						elektr.	wodoc.	kanal.	c.o.	zbiornik bezodpływowy
1.	Sumowo 26	remiza strażacka z częścią mieszkalną	1	35,30	3	+	+	-	-	+
			2	16,00	2	+	+	-	-	+
2.	Sumówko 4	mieszkalny	1	46,00	3	+	+	-	-	+
3.	Najmowo 9	mieszkalny	1	47,88	4	+	+	+	-	-
4.	Najmowo 10	mieszkalny	1	25,40	2	+	+	+	-	-
5.	Najmowo 27	mieszkalny	6	47,10	6	+	+	+	+	-
6.	Lipowiec 9A	do częściowej adaptacji na cele mieszkalne	1	46,20	4	+	+	-	+	+
			2	21,60	2	+	+	-	+	+
			3	32,40	3	+	+	-	+	+
			4	57,60	5	+	+	-	+	+
			5	52,80	5	+	+	-	+	+
			6	51,80	4	+	+	-	+	+
7.	Szramowo	adaptacja na cele mieszkalne	1	19,00	2	+	+	-	-	+

„+” tak

„-” nie

Środki uzyskane z wynajmu mieszkań komunalnych wynosiły w 2017 r. 17.533 zł, w 2018 r. 10.791 zł, w 2019 r. 13.474,34 zł, zaś w 2020 r. 12 248,31 zł. Zmniejszenie środków uzyskanych z wynajmu wynika z malejącej liczby mieszkań komunalnych, które są sprzedawane zainteresowanym najemcom lokali. Koszty utrzymania mieszkań komunalnych stanowią niewielkie obciążenie dla budżetu Gminy. Wpływy z tytułu wynajmu mieszkań komunalnych w ostatnich trzech latach nie pokrywają kosztów ich utrzymania wraz z remontami. Obecnie jedna osoba oczekuje na lokal mieszkalny z mieszkaniowego zasobu gminy.

USŁUGI KOMUNALNE

Zadania z zakresu usług komunalnych świadczy jednostka utworzona przez gminę Zakład Usług Komunalnych w Zbicznie. Zajmuje się w głównej mierze zadaniami wodno-kanalizacyjnymi, a także bieżącym utrzymaniem dróg oraz różnorakiego rodzaju naprawami.

W roku 2020 w ZUK pracowało 10 pracowników na 10 etatów oraz kilka osób na krótkookresowych umowach zlecenia.

Według stanu na 31.12.2020 r. na 1.671 budynków mieszkalnych przyłączonych do sieci wodociągowej jest 1.529, co stanowi prawie 91,5%. Do sieci podłączono 19 nowych budynków mieszkalnych. Do sieci kanalizacyjnej przyłączonych było 559 budynków, czyli 33,5%. Przydomowe oczyszczalnie ścieków miało 149 gospodarstw domowych co stanowiło 9% ogółu.

Zakład zajmuje się obsługą i konserwacją hydroforni w Zbicznie, Pokrzydowie i Cichem, siecią wodociągową o łącznej długości 98,56 km (wzrost o 1 km) i siecią kanalizacyjną o długości prawie 42,5 km. ZUK obsługuje i konserwuje także 17 przepompowni sieciowych i 13 przydomowych oraz zajmuje się odbiorem i transportem nieczystości płynnych samochodem asenizacyjnym. Zakład zajmuje się również bieżącym utrzymaniem dróg oraz bieżącymi naprawami dróg.

Budżet ZUK w 2020 r. po stronie dochodowej wyniósł 1.889.267,63 zł, a po stronie kosztowej 1.875.960,64 zł. Ze względu na ustalenie ceny wody i ścieków poniżej kosztów ZUK otrzymał dopłatę z Urzędu Gminy Zbiczno do ścieków w kwocie 111.022,00 zł.

Analiza wyników poszczególnych działalności

Rodzaj działalności		sprzedaż	koszty	wynik + zysk /- strata
sprzedaż wody	2019	605 620,75	548 429,88	+ 57 190,87
	2020	588 024,59	631 046,75	- 43 022,16
odbiór ścieków	2019	660 391,32	816 896,98	-156 505,66
	2020	753 010,93	790 629,98	- 37 619,05
pozostałe usługi	2019	436 266,17	417 457,51	+ 18 808,66
	2020	545 399,10	454 283,91	+ 91 115,19
Razem	2019	1 702 278,24	1 782 784,37	- 80 506,13
	2020	1 886 434,62	1 875 960,64	+ 10 473,98

Analiza wyników Zakładu Usług Komunalnych w 2020 roku wskazuje na znaczne polepszenie sytuacji, gdyż w 2019 roku zakład poniósł stratę w wysokości -78 846,08 zł, natomiast w roku 2020 zakład uzyskał dochód w wysokości **13 306,99 zł**. Analiza wyników w poszczególnych działach prezentuje się następująco :

- w dziale sprzedaż wody stwierdzono obniżenie przychodów z powodu pandemii, ponieważ praca inkasenta została zawieszona na kilka miesięcy, sytuacja ta zostanie naprawiona w 2021 roku i pieniądze za pobraną wodę wpłyną na konto ZUK;
- w dziale odbiór ścieków stwierdzono polepszenie sytuacji, które związane jest z ograniczeniem przedostawania się wód opadowych do kanalizacji sanitarnej oraz wyregulowaniem taryfy w Wodach Polskich;
- w dziale usług stwierdzono znaczne polepszenie sytuacji, które związane jest między innymi z usługową budową przyłączy i sieci WOD-KAN oraz z otrzymaniem nieodpłatnie od Gminy Zbiczno nowego ciągnika rolniczego NEW HOLLAND, co spowodowało, że zakład wykonał więcej usług bez ponoszenia kosztów remontów starego sprzętu.

Wypracowane środki finansowe z działu usług pozwoliły zrekompensować utrzymanie działu sprzedaży wody oraz odbioru ścieków, ponieważ pandemia w kraju doprowadziła do zmniejszenia dochodów za wodę i ścieki.

Kwoty stawek w poszczególnych latach zostały przedstawione w poniższych tabelach, w których zawarto również kwoty dopłat do taryf.

Woda	2008	2018	2019	2020	Dopłata (w zł)
do końca maja	1,64	2,74	2,74		0,05
od początku czerwca	1,91	2,74	2,78		
do 13.04.2020 r.				2,78	
od 14.04.2020 r.				2,96	

Ścieki	2018	Dopłata (w zł)	Taryfa rzeczywista	2019	Dopłata (w zł)	Taryfa rzeczywista
do końca maja	7,33			7,33	3,50	10,83
od początku czerwca	7,33	3,50	10,83	8,63	1,95	10,58
				2020		
do 13.04.2020 r.				8,63	1,95	10,58
od 14.04.2020 r.				9,67	1,95	11,62

W związku z tym, że zakład od 2019 r. wyposażony jest w nowy sprzęt, praca staje się bardziej ekonomiczna i wydajna. Kończą się przestoje na naprawy. Zakład nie wydatkuje środków na remonty starego sprzętu, a w przypadku dodatniego bilansu na koniec roku może pozwolić sobie na zakup potrzebnych narzędzi. Ogólnie należy stwierdzić, że doposażenie ZUK w sprzęt jest bardzo pozytywnym wydarzeniem, ponieważ pozwala usprawnić pracę. Dotychczasowe zakupy kosiarki bijakowej oraz ciągnika pozwoliły przyspieszyć

i zmechanizować większość prac zleconych zakładowi, a także poprawić wydajność. Jednak niezbędne są dalsze zakupy, jak np. zamiatarka, duża przyczepa, wał samojezdny, czy jeszcze jeden ciągnik.

W 2020 roku Gmina Zbiczno zakupiła ciągnik rolniczy New Holland 115 KM z ładowaczem czołowym, zmodernizowała przepompownię ścieków PS1 w Pokrzydowie oraz sieć kanalizacji sanitarnej w Żmijewie (wymienione zostały trzy skorodowane studnie kanalizacyjne), rozbudowano także sieć wodociągową na terenie Gminy Zbiczno. Sukcesywna wymiana wyeksploatowanych urządzeń związanych z funkcjonowaniem sieci wodociągowej i kanalizacyjnej pozwala uniknąć awarii i długotrwałych przerw w dostawach wody i odbioru ścieków.

Inwestycje poczynione przez Gminę i ZUK na rzecz infrastruktury komunalnej opiewały na kwotę ponad **380 tys. zł.**

GOSPODARKA ODPADAMI KOMUNALNYMI

Zgodnie z przepisami Ustawy z dnia 13 września 1996 r. o utrzymaniu czystości i porządku w gminach (Dz. u. z 2020 r., poz. 1439 ze zm.) gospodarka odpadami komunalnymi należy do zadań własnych gminy. Od 1 lipca 2013 roku obowiązuje nowy system gospodarowania odpadami, który nałożył na gminę obowiązek odbioru i zagospodarowania odpadów komunalnych z nieruchomości zamieszkałych.

Zasady funkcjonowania gminnego systemu gospodarki odpadami komunalnymi określają szczegółowo uchwały Rady Gminy, w tym:

- uchwała Nr XX/143/2020 Rady Gminy Zbiczno z dnia 23 marca 2020 roku w sprawie regulaminu utrzymania czystości i porządku na terenie Gminy Zbiczno,
- uchwała Nr XX/142/2020 Rady Gminy Zbiczno z dnia 23 marca 2020 roku w sprawie szczegółowego sposobu i zakresu świadczenia usług w zakresie odbierania odpadów komunalnych od właścicieli nieruchomości i zagospodarowania tych odpadów, w zamian za uiszczoną przez właściciela nieruchomości opłatę za gospodarowanie odpadami komunalnymi na terenie Gminy Zbiczno,
- uchwała nr XXV/169/2020 Rady Gminy Zbiczno z dnia 14 września 2020 roku zmieniająca uchwałę Nr XVI/112/2019 Rady Gminy Zbiczno z dnia 9 grudnia 2019 roku w sprawie określenia wzoru deklaracji o wysokości opłaty za gospodarowanie odpadami komunalnymi składanej przez właścicieli nieruchomości oraz warunków i trybu składania deklaracji za pomocą środków komunikacji elektronicznej,
- uchwała nr XXV/168/2020 Rady Gminy Zbiczno z dnia 14 września 2020 roku w sprawie wyboru metody ustalenia opłaty za gospodarowanie odpadami komunalnymi oraz ustalenia wysokości stawki tej opłaty dla właścicieli nieruchomości zamieszkałych przez mieszkańców na terenie gminy Zbiczno,
- uchwała nr XVI/114/2019 Rady Gminy Zbiczno z dnia 9 grudnia 2019 roku w sprawie wysokości opłaty za gospodarowanie odpadami komunalnymi od właścicieli nieruchomości zabudowanych domkami letniskowymi lub innymi nieruchomościami wykorzystywanymi na cele rekreacyjno-wypoczynkowe jedynie przez część roku, położonych na terenie Gminy Zbiczno,

- uchwała nr XVII/119/2019 Rady Gminy Zbiczno z dnia 30 grudnia 2019 roku zmieniająca uchwałę Nr XVI/113/2019 Rady Gminy Zbiczno z dnia 9 grudnia 2019 roku w sprawie wyboru metody ustalenia opłaty za gospodarowanie odpadami komunalnymi oraz ustalenia wysokości stawki tej opłaty dla właścicieli nieruchomości zamieszkałych przez mieszkańców Gminy Zbiczno,
- uchwała nr XVI/113/2019 Rady Gminy Zbiczno z dnia 9 grudnia 2019 roku w sprawie wyboru metody ustalenia opłaty za gospodarowanie odpadami komunalnymi oraz ustalenia wysokości stawki tej opłaty dla właścicieli nieruchomości zamieszkałych przez mieszkańców na terenie gminy Zbiczno,
- uchwała nr XVI/115/2019 Rady Gminy Zbiczno z dnia 9 grudnia 2019 roku w sprawie określenia górnych stawek opłat ponoszonych przez właścicieli nieruchomości, którzy nie są zobowiązani do ponoszenia opłat za gospodarowanie odpadami komunalnymi na rzecz gminy za usługi w zakresie odbierania odpadów komunalnych,
- uchwała nr XVI/112/2019 Rady Gminy Zbiczno z dnia 9 grudnia 2019 roku w sprawie określenia wzoru deklaracji o wysokości opłaty za gospodarowanie odpadami komunalnymi składanej przez właścicieli nieruchomości oraz warunków i trybu składania deklaracji za pomocą środków komunikacji elektronicznej,
- uchwała nr XVI/111/2019 Rady Gminy Zbiczno z dnia 9 grudnia 2019 roku w sprawie określenia terminu, częstotliwości i trybu uiszczania opłaty za gospodarowanie odpadami komunalnymi.

Na podstawie przeprowadzonego przetargu w listopadzie 2019 r. na rok 2020 usługi odbioru i zagospodarowania odpadów komunalnych z nieruchomości zamieszkałych oraz z nieruchomości zabudowanych domkami letniskowymi i innych nieruchomości wykorzystywanych na cele rekreacyjno-wypoczynkowe świadczyło Przedsiębiorstwo Usług Komunalnych i Mieszkaniowych EKOSYSTEM Sp. z o. o. z siedzibą ul. Matejki 13, 87-200 Wąbrzeźno. Od 2020 roku obowiązywały nowe stawki opłat z tytułu gospodarowania odpadami komunalnymi. Dla właścicieli nieruchomości zamieszkałych przez mieszkańców stawki te określone są od osoby oraz od gospodarstwa domowego. Zgodnie z wyżej wymienionymi uchwałami w roku 2020 stawki za gospodarowanie odpadami komunalnymi wynosiły:

- dla nieruchomości zamieszkałych (od stycznia 2020 do końca września 2020)

Sposób zbierania odpadów	Stawka opłaty z osobę
ZBIÓRKA SELEKTYWNA	
1 osoba	21,00 zł
2 osoby	18,00 zł
3 osoby	17,00 zł
4 osoby	16,00 zł
gospodarstwo domowe 5 osób i więcej	75,00 zł

ZBIÓRKA NIESELEKTYWNA	
1 osoba	42,00 zł
2 osoby	36,00 zł
3 osoby	34,00 zł
4 osoby	32,00 zł
gospodarstwo domowe 5 osób i więcej	150,00 zł

W przypadku zbierania bioodpadów w kompostowniku przydomowym stosowano ulgę 1 zł za 1 osobę zamieszkującą nieruchomość. W przypadku gospodarstwa domowego 5 osób i więcej ulga ta wynosiła 5 zł.

Bieżąca analiza kosztów wywozu odpadów po połowie roku wykazała drastyczny wzrost ilości wywożonych odpadów, a co za tym idzie kosztów wywozu. Prognoza dotycząca środków na ten cel wykazała, że może zabraknąć pieniędzy na obsługę systemu. Wpływ na taki stan rzeczy miało kilka czynników, jednak głównym była pandemia i wprowadzane lock downy. Przebywanie w domach mieszkańców oraz w szczególności letników przez dłuższy czas spowodowało zwiększoną produkcję odpadów wszelkiego rodzaju. W związku z tym, iż tzw. „ustawa śmieciowa” w założeniu ma się bilansować i do jej funkcjonowania samorząd nie może dopłacać koniecznym stało się podniesienie opłat za wywóz śmieci w ostatnim kwartale. Tą trudną i niepopularną decyzję po dłuższej dyskusji podjęła rada gminy w swej uchwale. Podwyżka objęła ostatni kwartał 2020 roku, po którym cena dla mieszkańców znacząco spadła. Nowe stawki w ostatnim kwartale przedstawia poniższa tabela.

- dla nieruchomości zamieszkałych (od października 2020 do końca grudnia 2020)

Sposób zbierania odpadów	Stawka opłaty z osobę
ZBIÓRKA SELEKTYWNA	
1 osoba	36,00 zł
ZBIÓRKA NIESELEKTYWNA	
1 osoba	72,00 zł

- dla nieruchomości zabudowanych domkami letniskowymi lub innymi nieruchomościami wykorzystywanymi na cele rekreacyjno-wypoczynkowe

Sposób zbierania odpadów	Stawka opłaty ryczałtowej za rok
ZBIÓRKA SELEKTYWNA	
Stawka ryczałtowa	169,00 zł
ZBIÓRKA NIESELEKTYWNA	
Stawka ryczałtowa	338,00 zł

Koszty związane z odbieraniem, odzyskiem, recyklingiem i unieszkodliwianiem odpadów komunalnych związane są bezpośrednio z rozstrzygniętym przetargiem na odbiór i zagospodarowanie odpadów komunalnych z terenu nieruchomości zamieszkałych. W 2020 Gmina Zbiczno poniosła całkowite koszty funkcjonowania systemu gospodarowania odpadami komunalnymi w wysokości **1.035.620,13 zł**, w tym 948.036,60 zł to koszty podmiotu odbierającego i zagospodarowującego odpady komunalne.

Lp	Elementy składowe kosztów	Koszty 2020 r. (zł)
1.	Koszty podmiotu odbierającego i zagospodarowującego odpady komunalne od właścicieli nieruchomości zamieszkałych i niezamieszkałych	94.8036,60
2.	Koszt obsługi administracyjnej systemu gospodarowania odpadami komunalnymi	43.709,04
3.	Pozostałe wydatki	43.874,49
SUMA:		1.035.620,13

Według stanu zameldowania na dzień 31.12.2020 r. liczba osób zameldowanych na terenie Gminy Zbiczno wynosiła 4923 mieszkańców. Różnica między liczbą osób zameldowanych pochodzącą z gminnej ewidencji mieszkańców, a liczbą mieszkańców objętych systemem gospodarowania odpadami komunalnymi wynika z faktu, że mieszkańcy wypełniając deklarację o wysokości opłaty za gospodarowanie odpadami komunalnymi deklarują liczbę osób faktycznie zamieszkujących nieruchomość. Wyjazd osób zawodowo czynnych, którzy z uwagi na charakter swojej pracy przebywają poza terenem gminy czy też kraju oraz wyjazd uczniów w celu kontynuacji nauki w innych większych miastach jest jednym z głównych powodów występowania tej różnicy.

Do Wójta Gminy Zbiczno złożono 1385 deklaracje przez właścicieli nieruchomości zamieszkałych oraz 302 deklaracje złożone przez właścicieli nieruchomości zabudowanych domkami letniskowymi lub wykorzystywanymi na cele rekreacyjno-wypoczynkowe.

Na terenie Gminy Zbiczno do końca roku 2020 wydano 51 decyzji administracyjnej wobec właścicieli nieruchomości, którzy nie zawarli umowy, o której mowa w art. 6 ust. 1 ustawy o utrzymaniu czystości i porządku w gminach.

Na bieżąco prowadzone są działania kontrolujące i weryfikujące dane zawarte w deklaracjach. W 2020 roku skierowano wezwania do złożenia pierwszej deklaracji bądź wyjaśnień dotyczących osób zamieszkujących daną nieruchomość w stosunku do 7 właścicieli nieruchomości.

Zgodnie z art. 6 ust. 1 pkt 2 ustawy o utrzymaniu czystości i porządku w gminach zawartych jest 61 umów pomiędzy przedsiębiorcami odbierającymi odpady, a właścicielami nieruchomości, którzy nie są obowiązani do ponoszenia opłat za gospodarowanie odpadami komunalnymi na rzecz gminy. Umowy te podpisywane są z przedsiębiorcami wpisanymi do rejestru działalności regulowanej prowadzonego przez Wójta Gminy Zbiczno.

W poniższej tabeli zostały zawarte informacje o ilości odpadów odebranych z terenu gminy w roku 2020 z podziałem na kody odpadów.

Kod odebranych odpadów komunalnych	Rodzaj odebranych odpadów komunalnych	Masa odebranych odpadów komunalnych [Mg*]
20 01 01	Papier i tektura	10,9800
20 01 02	Szkło	126,9300
20 01 36	Zużyte urządzenia elektryczne i elektroniczne inne niż wymienione w 20 01 21, 20 01 23, 20 01 35	2,8000
20 01 35	Zużyte urządzenia elektryczne i elektroniczne inne niż wymienione w 20 01 21 i 20 01 23 zawierające niebezpieczne składniki	1,7000
20 01 39	Tworzywa sztuczne	110,6500
20 01 99 ex	Inne niewymienione frakcje zbierane w sposób selektywny – (popiół)	46,3200
20 02 01	Odpady ulegające biodegradacji	71,3800
20 03 01	Niesegregowane odpady komunalne	1100,5000
20 03 07	Odpady wielkogabarytowe	30,0400
17 03 80	Odpadowa papa	1,6000(PSZOK)
17 01 01	Odpady betonu oraz gruz betonowy z rozbiórek i remontów	0,1800 (PSZOK)
16 01 03	Zużyte opony	1,1000 (PSZOK)
17 09 04	Zmieszane odpady z budowy, remontów i demontażu inne niż wymienione w 17 09 01, 17 09 02 i 17 09 03	0,5400 (PSZOK)
15 01 02	Opakowania z tworzyw sztucznych	1,0000
15 01 01	Opakowania z papieru i tektury	2,5000
RAZEM:		1508,22

***1 Mg (megagram)= 1tona**

Odpady zebrane przez punkt skupu

15 01 02	Opakowania z tworzyw sztucznych	0,3470
15 01 01	Opakowania z papieru i tektury	6,7060
RAZEM:		7,05

*1 Mg (megagram)= 1tona

Gmina Zbiczno w roku 2020 osiągnęła następujące poziomy recyklingu, przygotowania do ponownego użycia i odzysku innymi metodami oraz ograniczenia masy odpadów komunalnych ulegających biodegradacji przekazanych do składowania:

Osiągnięty poziom recyklingu przez Gminę Zbiczno w 2020 roku		
Osiągnięty poziom ograniczenia masy odpadów komunalnych ulegających biodegradacji przekazanych do składowania	Osiągnięty poziom recyklingu, przygotowania do ponownego użycia następujących frakcji odpadów komunalnych: papieru, metali, tworzyw sztucznych i szkła	Osiągnięty poziom recyklingu, przygotowania do ponownego użycia i odzysku innymi metodami innych niż niebezpieczne odpadów budowlanych i rozbiórkowych
27,00%	64,35%	100,00%

Wymagane poziomy recyklingu zostały osiągnięte przez Gminę Zbiczno. Mając powyższe na uwadze priorytetowym zadaniem na dalsze lata jest edukacja mieszkańców w zakresie gospodarki odpadami komunalnymi w celu ograniczenia ilości wytwarzanych odpadów komunalnych oraz racjonalne sortowanie odpadów w celu osiągnięcia określonych poziomów recyklingu, które w planach na kolejne lata znacznie wzrastają. Dlatego prawidłowo przeprowadzona akcja promocyjna m.in. poprzez propagowanie selektywnej zbiórki odpadów przyczyni się do zwiększenia świadomości ekologicznej mieszkańców. Właściwa segregacja odpadów już „u źródła” ich powstawania stanowi jeden z głównych czynników pozwalających osiągnąć przez gminę wymagane poziomy recyklingu. Duże skutki odnosi również edukacja najmłodszych, ponieważ to oni są w stanie przekazać dobre praktyki zarówno rodzicom jak i dziadkom. Edukacja od najmłodszych lat przyniesie skutki w dalszej przyszłości.

BEZPIECZEŃSTWO PUBLICZNE

1. Zarządzanie kryzysowe

1.1. Gminny Zespół Zarządzania Kryzysowego.

System zarządzania kryzysowego składa się z organów zarządzania kryzysowego, organów opiniodawczo-doradczych oraz centrów zarządzania kryzysowego, które utrzymują 24-godziną gotowość do podjęcia działań (powołanie CZK nie jest obowiązkowe).

Na szczeblu organizacyjnym gminy organem zarządzania kryzysowego jest Wójt Gminy. Jako organ opiniodawczo-doradczy powołany został Zarządzeniem nr 131/2009 Wójta Gminy Zbiczno z dnia 25 listopada 2009 r. Gminny Zespół Zarządzania Kryzysowego. Na terenie Gminy Zbiczno nie zostało utworzone Centrum Zarządzania Kryzysowego.

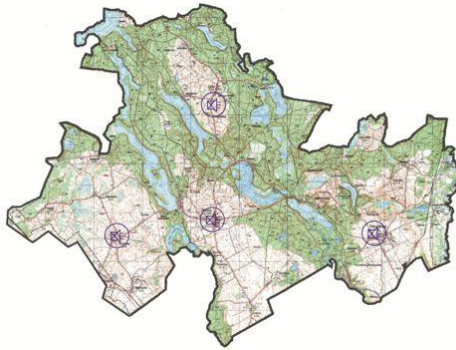
Gminny Zespół Zarządzania Kryzysowego Gminy Zbiczno działa w oparciu o Gminny Plan Zarządzania Kryzysowego, opracowany w celu zapewnienia mieszkańcom Gminy podstawowych warunków ochrony przed zagrożeniami związanymi z występowaniem klęsk żywiołowych, zagrożeń powodowanych siłami natury lub działalnością człowieka. Gminny Zespół Zarządzania Kryzysowego został powołany do pomocy Wójtowi Gminy Zbiczno w działaniach mających na celu zapobieganie skutkom zdarzeń kryzysowych oraz ich usuwanie. Do głównych zadań realizowanych przez GZZK należy m.in.:

- ocena występujących i potencjalnych zagrożeń mogących mieć wpływ na bezpieczeństwo publiczne oraz prognozowanie tych zagrożeń;
- przygotowywanie propozycji działań i przedstawienie Wójtowi Gminy wniosków dotyczących wykonania, zmiany lub zaniechania działań ujętych w Gminnym Planie Zarządzania Kryzysowego;
- opiniowanie Gminnego Planu Zarządzania Kryzysowego;
- przekazywanie do publicznej wiadomości informacji związanych z zagrożeniami.

1.2. Alarmowanie i ostrzeganie ludności.

System alarmowania ludności na terenie Gminy Zbiczno działa w oparciu o syreny alarmowe jednostek ochotniczych straży pożarnych. O skali i skutkach zagrożeń niewymagających natychmiastowych działań ochronnych informuje się ludność w komunikatach nadawanych przez środki masowego przekazu (RSO – Regionalny System Ostrzegania, SI SMS – System Informacyjny SMS, lokalne rozgłośnie radiowe, telewizyjne oraz media internetowe. Treść komunikatów zatwierdzana jest przez Wójta Gminy Zbiczno - Szefa Obrony Cywilnej Gminy. W przypadku zagrożeń wymagających natychmiastowych działań ochronnych, informuje się ludność poprzez sygnały powszechnego ostrzegania i alarmowania, wykorzystując posiadane systemy alarmowe oraz urządzenia nagłaśniające na pojazdach.

Lokalizacja syren alarmowych na terenie Gminy Zbiczno:



2. Ochotnicze Straże Pożarne

2.1. Charakterystyka

Na terenie Gminy Zbiczno funkcjonują 4 jednostki Ochotniczej Straży Pożarnej:

- Ochotnicza Straż Pożarna Zbiczno – włączona do Krajowego Systemu Ratowniczo-Gaśniczego;
- Ochotnicza Straż Pożarna w Pokrzydowie – włączona do Krajowego Systemu Ratowniczo-Gaśniczego;
- Ochotnicza Straż Pożarna w Cichem;
- Ochotnicza Straż Pożarna w Sumowie.

Wszystkie jednostki są zrzeszone w Związku Ochotniczych Straży Pożarnych Rzeczypospolitej Polskiej. Ochotnicza Straż Pożarna w Gminie Zbiczno skupia w swych szeregach 224 osoby, z tego 187 mężczyzn, 37 kobiet, 21 osób działa w Związku OSP w charakterze członków wspierających i honorowych. Ponad 60 osób posiada uprawnienia do brania bezpośredniego udziału w akcjach ratowniczo-gaśniczych. Na terenie Gminy Zbiczno w jednostce OSP Pokrzydowo działa Młodzieżowa Drużyna Pożarnicza i Kobięca Drużyna Pożarnicza.

2.2. Działania ratownicze.⁵

W roku 2020 na terenie powiatu brodnickiego odnotowano 970 zdarzeń (205 pożarów, 707 miejscowych zagrożeń oraz 58 alarmów fałszywych). Na terenie Gminy Zbiczno odnotowano 59 zdarzeń (4 pożary, 52 miejscowe zagrożenia oraz 3 alarmy fałszywe). Największa liczba odnotowanych zdarzeń na terenie całego powiatu brodnickiego miała miejsce w sierpniu (135) oraz w czerwcu (125).

W 2020 roku na terenie Gminy Zbiczno odnotowano 4 pożary sklasyfikowane jako pożary małe. W przypadku miejscowych zagrożeń odnotowano 3 zagrożenia małe, 48 lokalnych i 1 średnie. Wśród wymienionych pożarów odnotowano 2 pożary obiektów mieszkalnych, 1 pożar w uprawach i rolnictwie oraz 1 pożar innych obiektów. W 2020 r. nie odnotowano żadnego pożaru na terenach leśnych. W przypadku miejscowych zagrożeń w 2020

⁵ Dane pozyskano z „Informacji o zdarzeniach oraz działaniach ratowniczo-gaśniczych na terenie Powiatu Brodnickiego w 2020 roku”, Komenda Powiatowa PSP w Brodnicy, luty 2021.

roku 14 zdarzeń miało miejsce w obiektach mieszkalnych, 10 dotyczyło środków transportu, 2 zdarzenia w rolnictwie i 26 zdarzeń w innych obiektach.

Tab. 1. Podział pożarów i miejscowych zagrożeń w rozbiciu na rodzaj obiektu:

Pożary	Obiekty użyteczności publicznej	Obiekty mieszkalne	Obiekty produkcyjne	Obiekty magazynowe	Środki transportu	Lasy	Rolnictwo	Inne obiekty
Gmina Zbiczno	0	2	0	0	0	0	1	1
POWIAT	4	99	0	1	19	0	29	53
Miejscowe zagrożenia	Obiekty użyteczności publicznej	Obiekty mieszkalne	Obiekty produkcyjne	Obiekty magazynowe	Środki transportu	Lasy	Rolnictwo	Inne obiekty
Gmina Zbiczno	0	14	0	0	10	0	2	26
POWIAT	87	206	1	0	176	0	11	226

Do najczęściej wykonywanych czynności podczas prowadzonych działań ratowniczych było m.in. zabezpieczenie miejsca zdarzenia, podawanie środków gaśniczych, oddymianie i przewietrzanie oraz ustalanie i rozpoznawanie substancji chemicznych oraz prace rozbiórkowe konstrukcji budowlanych i dowożenie wody przy pożarach. W przypadku miejscowych zagrożeń do najczęściej wykonywanych czynności było m.in. zabezpieczanie miejsca zdarzenia, zbieranie, usuwanie oraz sorpcja substancji chemicznych i innych oraz przemieszczanie agresywnie lub nietypowo zachowujących się owadów lub zwierząt.

Głównymi przyczynami pożarów i miejscowych zagrożeń były m.in. nieprawidłowa eksploatacja urządzeń grzewczych na paliwo stałe, nieostrożność osób dorosłych przy posługiwaniu się otwartym ogniem, podpalenia umyślnie, wady środków transportu oraz wady urządzeń i instalacji elektrycznych.

Tab. 2. *Udział jednostek OSP z terenu Gminy Zbiczno w działaniach ratowniczo-gaśniczych w 2020 r. na terenie powiatu brodnickiego.*

Siedziba OSP	Rodzaj działań				Udział w działaniach			Ilość samodzielnych działań
	Požary	Miejscowe zagrożenia	Alarmy fałszywe	Ogółem	Na własnym terenie działania (powiat brodnicki)	Pozostały teren	Zabezpieczenie operacyjne	
Ciche	0	3	0	0	3	0	0	0
Pokrzydowo	4	20	3	27	27	0	0	14
Sumowo	0	0	0	0	0	0	0	0
Zbiczno	12	44	2	58	58	0	1	21
POWIAT:	253	466	21	740	705	35	1	216

Zgodnie z przepisami Ustawy o ochronie przeciwpożarowej, członkom ochotniczej straży pożarnej uczestniczącym w akcjach ratowniczo-gaśniczych oraz ćwiczeniach, wypłacany jest ekwiwalent. Wysokości ekwiwalentu określona jest Uchwałą Rady Gminy Zbiczno Nr XXIV/106/2008 z dnia 22 października 2008 r. i wynosi 15 zł za 1 h akcji i 5 zł za 1 h ćwiczeń. W 2020 roku wypłacono łącznie 15.430 zł ekwiwalentu.

2.3. Wyszkolenie

Członkowie ochotniczych straży pożarnych brali udział w szkoleniach i ćwiczeniach organizowanych przez lub przy udziale Komendy Powiatowej PSP w Brodnicy i podmiotów zewnętrznych (specjalistyczne szkolenia z zakresu kwalifikowanej pierwszej pomocy, kurs podstawowy). Ze względu na sytuację epidemiologiczną ilość szkoleń i ćwiczeń została ograniczona do niezbędnego minimum.

2.4. Ważniejsze zadania zrealizowane w 2020 r. dotyczące pozyskania sprzętu i wyposażenia dla jednostek OSP z udziałem środków Gminy Zbiczno.

W 2020 roku jednostki Ochotniczej Straży Pożarnej z terenu Gminy Zbiczno pozyskały m.in. specjalne ubrania strażackie, rękawice, hełmy, buty strażackie oraz węże tłoczne.

Ze środków finansowych Kujawsko-Pomorskiego Stowarzyszenia SALUTARIS jednostka OSP Zbiczno pozyskała nową wyciągarkę do samochodu pożarniczego MAN.

Jednostki OSP Zbiczno, OSP Pokrzydowo i OSP Ciche skorzystały ze środków z Urzędu Pracy w Brodnicy w ramach tarczy antykryzysowej. Pozyskane fundusze przekazane zostały w ramach pożyczki umarzalnej w całości.

3. Współpraca z Policją.

Gmina Zbiczno ściśle współpracuje z Komendą Powiatową Policji w Brodnicy w zakresie działań prewencyjnych oraz innych działań zmierzających do poprawy bezpieczeństwa mieszkańców gminy oraz osób w niej przebywających. Stałą współpracę z Policją prowadzi Gminny Ośrodek Pomocy Społecznej w Zbicznie oraz Gminna Komisja Rozwiązywania Problemów Alkoholowych w Zbicznie.

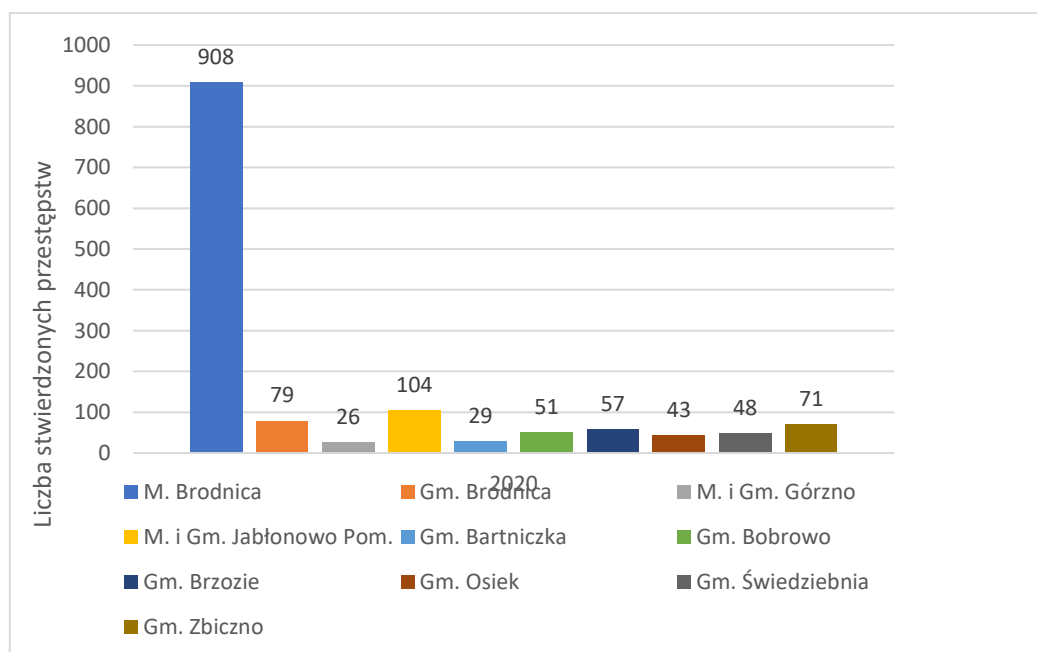
Teren Gminy Zbiczno objęty jest działaniem Rewiru Dzielnicowych w Brodnicy, w ramach którego funkcjonują Dzielnice. Miejscowości Gminy Zbiczno znajdują się rejonie działania następujących Dzielnic:

- **Dzielnica nr 10** obejmująca miejscowości: Brzezinki, Ciche, Godziszka, Ładnowko, Karaś, Koń, Mielwo, Najmowo, Sosno, Sumowo, Sumówko, Tomki, Wysokie Brodno, Zarośle, Żmijewko, Żmijewo;
- **Dzielnica nr 11** obejmująca miejscowości: Bachotek, Gaj-Grzmięca, Grzmięca, Pokrzydowo, Zbiczno;
- **Dzielnica nr 12** obejmująca miejscowości: Czystebłota, Lipowiec, Szramowo, Zastawie oraz miejscowości Gminy Brzozie.

3.1. Stan bezpieczeństwa i porządku publicznego.⁶

W 2020 roku na terenie Powiatu Brodnickiego odnotowano łącznie 1134 przestępstw, z których 71 miały miejsce na terenie Gminy Zbiczno.

Wykres 1. Liczba stwierdzonych przestępstw na terenie Powiatu Brodnickiego w 2020 roku.



⁶ Dane pozyskano z „Analizy stanu bezpieczeństwa i porządku publicznego na terenie Powiatu Brodnickiego za 2020 rok”, Komenda Powiatowa Policji w Brodnicy, 19.01.2021 r.

Wskaźnik wykrywalności sprawców popełnionych przestępstw w 2020 roku na terenie Powiatu Brodnickiego wyniósł 85,49%. Na terenie Gminy Zbiczno wskaźnik ten wyniósł 81,69%. W 2020 r. na terenie Gminy Zbiczno odnotowano 46 przestępstw o charakterze kryminalnym (wykrywalność 73,91%)

Tab. 4. Wskaźniki dotyczące liczby przestępstw o charakterze kryminalnym w podstawowych kategoriach przestępstw stwierdzonych w 2020 roku na terenie Gminy Zbiczno.

Kategoria przestępstwa:	Liczba przestępstw stwierdzonych	Wykrywalność [%]
Kradzież z włamaniem	24	87,50
Kradzież cudzej rzeczy	7	14,29
Przestępstwa o charakterze gospodarczym	7	85,71
Przestępstwa „narkotykowe”	5	100
Uszkodzenie mienia	2	50
Uszczerbek na zdrowiu	2	100
Kradzież samochodu	1	0
Bójka i pobicie	1	100

W roku 2020 na terenie Gminy Zbiczno miały miejsce 4 wypadki drogowe, w których śmierć poniosły 2 osoby, ranne zostały 4 osoby. Odnotowano 26 kolizji drogowych.

W całym powiecie brodnickim odnotowano 52 wypadków drogowych, w których śmierć poniosło 7 osób, a 59 osób odniosło obrażenia.

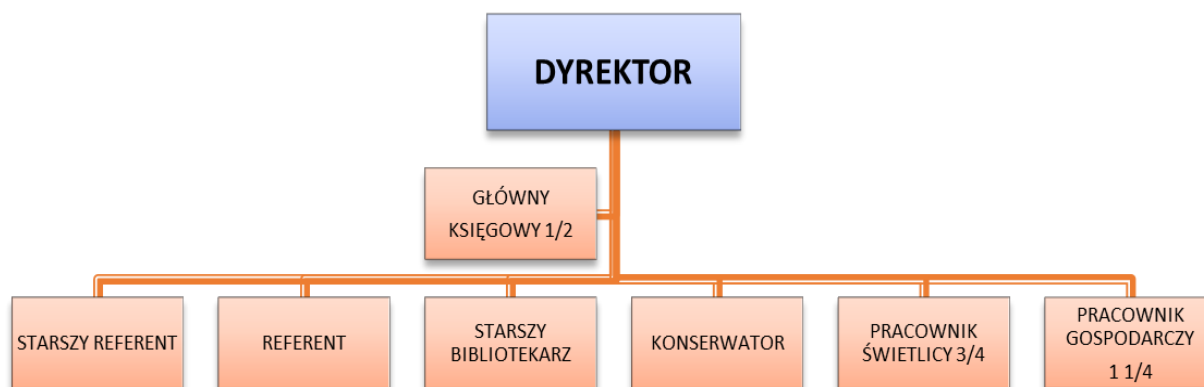
KULTURA I SPORT

Zadaniami z dziedziny kultury i szeroko rozumianego sportu zajmuje się Gminny Ośrodek Kultury, Sportu i Rekreacji w Zbicznie. Do głównych form działalności należą:

- prowadzenie gminnej biblioteki publicznej wraz z filiami,
- edukacja kulturalna i wychowanie przez sztukę,
- animacja amatorskiego ruchu artystycznego,
- współpraca i wymiana kulturalna z innymi placówkami kultury,
- propagowanie zdrowego i aktywnego wypoczynku poprzez organizację imprez społecznych,
- organizacja różnych form uprawiania turystyki oraz poznawania dziedzictwa kultury i tradycji polskiej,
- opracowanie i realizacja programów sportowo-rekreacyjnych,

- realizacja innych zadań wynikających z potrzeb społecznych w zakresie kultury, oświaty, sportu i rekreacji.

Strukturę organizacyjną GOKSiR przedstawia rysunek.



Ośrodek dysponuje siedmioma świetlicami w Brzezinkach, Cichem, Lipowcu, Najmowie, Pokrzydowie, Sumowie oraz Zbicznie. W skład GOKSiR wchodzi również biblioteki:

- Gminna Biblioteka Publiczna w Zbicznie,
- Filia biblioteki w Cichem,
- Filia biblioteki w Pokrzydowie,
- Filia biblioteki w Sumowie.

Na koniec 2020 r. instytucja posiadała majątek trwały w wysokości 1.809 109,91 zł oraz majątek obrotowy w kwocie 19.868,51 zł. Ogółem wysokość budżetu po stronie dochodów wynosiła 841.057,39 zł, w tym dotacja podmiotowa z budżetu gminy w kwocie 803.912,00 zł, dotacja z Biblioteki Narodowej w kwocie 4.735,00 zł oraz dochody własne w kwocie 32.410,39 zł.

1. Remonty

W 2020 roku w obiektach GOKSiR remonty prowadzone były w szerokim zakresie. Przełożył się na to okres czasowego zamknięcia ośrodka ze względu na sytuację epidemiczną w całym kraju. Okres ten został wykorzystany w maksymalnym stopniu do poprawy infrastruktury w obiektach należących do GOKSiR. Na remonty łącznie wydatkowano środki finansowe w kwocie **109.986,59** zł, z tego:

- Świetlica Zbiczno – wymiana balustrady zewnętrznej – 1.194,33 zł;
- Świetlica Ciche – naprawa dachu- 320,00 zł;
- Świetlica Sumowo – wymiana i przebudowa instalacji elektrycznej wraz z rozdzielnią, sufity podwieszane, nowa instalacja oświetleniowa i wentylacyjna, wymiana źródeł światła, naprawy

i malowanie ścian, zakup 2 klimatyzatorów, zakup pieca na pellet wraz z osprzętem oraz płytek na podłogi – 53.599,35 zł;

- Świetlica Najmowo – remont kapitalny łazienek i 2 sal w zakresie wymiany płytek podłogowych, wykonania sufitu podwieszanego na 2 sali wraz z wymianą instalacji elektrycznej, gładzie i malowanie ścian, wymiana źródeł światła na lampy LED, zakup 2 klimatyzatorów -51.201,08 zł;

Plac zabaw w Pokrzydowie – wymiana ogrodzenia oraz naprawy bieżące -3.671,83 zł.

2. Dopuszczenie

W 2020 roku udało się również doposażyć część świetlic wiejskich oraz ośrodek za kwotę **48.199,57** zł, w tym:

- Świetlica Brzezinki – zakupiono nowe stoły, krzesła i część mebli kuchennych- 16.028,91 zł;

- Świetlica Sumowo – zakupiono nowe stoły i krzesła- 23.776,20 zł;

Dodatkowo na potrzeby działalności statutowej zakupiono nowe, oznakowane nazwą ośrodka i gminy, parasole na imprezy, nagłośnienie mobilne oraz materiały promocyjne, łącznie za kwotę 8.394,46 zł.

3. Imprezy

Ośrodek był organizatorem lub współorganizatorem licznych imprez dla społeczeństwa. Na działalność kulturalno-sportową i rekreacyjną - wydatkowano środki finansowe na łączną kwotę **19.148,14** zł, w tym:

- Gminne obchody 100 rocznicy powrotu gminy Zbiczno i Pomorza do Wolnej Polski – 1.061,33 zł,

- Ferie zimowe w gminie Zbiczno - 3.759,97 zł,

- Dzień Kobiet w Pokrzydowie- 107,25 zł,

- Zawody wędkarskie Grand Prix 2020 w Pokrzydowie – 811,88 zł,

- Nocny Turniej w Piłkę Siatkową -1.895,59 zł,

- Zawody wędkarskie z okazji Dnia Dziecka w Pokrzydowie - 341,08 zł,

- Rajd rowerowy - Na dwóch kółkach w stronę lata -125,89 zł,

- Turniej piłki nożnej w Pokrzydowie - 780,06 zł,

- Wyjazd rodzinny do Sopotu – 1800,00 zł,

- Półkolonie letnie dla dzieci z gminy Zbiczno- 7348,63 zł,

- Turniej piłki nożnej na pożegnanie lata - 997,02 zł,

- Noc Bibliotek w gminie Zbiczno - 119,44 zł.

4. Działalność bibliotek

Działalność kulturalna prowadzona była również w bibliotekach. W roku 2020 we wszystkich bibliotekach (Zbiczno, Ciche, Sumowo, Pokrzydowo) wypożyczono 4.411 woluminów, zarejestrowano 309 czytelników a z czytelni internetowej skorzystało 15 internautów. Spadek liczby osób korzystających z zasobów bibliotecznych spowodowany był istniejącą w 2020 r. sytuacją epidemiczną w kraju. Dodatkowo w celu poprawy jakości świadczonych usług bibliotecznych do wszystkich bibliotek został zakupiony system MAK +, który jest elektronicznym, zintegrowanym systemem bibliotecznym, stworzonym i rozwijanym

przez Instytut Książki. System umożliwia tworzenie elektronicznego katalogu bibliotecznego, bazy użytkowników placówki, rejestrację wypożyczeń i udostępnień zasobów oraz prowadzenie statystyki bibliotecznego. Praca odbywa się poprzez przeglądarkę internetową. System ten unowocześni i usprawni pracę bibliotekarzy oraz ułatwi przeglądanie księgozbiorów czytelnikom.

Tabela zamieszczona poniżej przedstawia liczbę posiadanych woluminów oraz liczbę wypożyczeń w poszczególnych placówkach. W bibliotece publicznej Zbicznie w ramach biblioteki funkcjonuje 1 etat, w Cichem 3/4 etatu (pracownik biblioteki i świetlicy), w Sumowie 1/4 etatu (pracownik biblioteki), zaś w Pokrzydowie pracownik zatrudniony na umowę zlecenie (ok. 40 godz. miesięcznie) prowadzi bibliotekę i kółko teatralne.

	Zbiczno	Pokrzydowo	Sumowo	Ciche
ilość woluminów	7.746	10.686	5.696	3.492
ilość wypożyczeń	1.581	687	1.678	4.65

5. Działalność w mediach społecznościowych

Na witrynie internetowej GOKSiR www.goksirzbiczno.pl zamieszczane są bieżące informacje o wydarzeniach kulturalnych i sportowych oraz relacje fotograficzne z imprez organizowanych przez ośrodek. Ośrodek prowadzi również własny profil na facebooku, gdzie publikowane są wszystkie wydarzenia organizowane przez ośrodek. Za pośrednictwem profilu na fb ośrodek dociera z informacjami o wydarzeniach, konkursach i akcjach do bardzo szerokiego grona odbiorców w każdym wieku.

6. Pozostała działalność ośrodka

Ośrodek pozyskał środki grantowe z LGD Pojezierze brodnickie na warsztaty pn. „Fotografia?, czemu nie?” w kwocie 33.511,00 zł. Niestety w związku z pandemią realizacja projektu została przeniesiona na kolejny rok.

Realizując cele statutowe ośrodek jest dla mieszkańców gminy i turystów animatorem życia kulturalnego, jak również propagatorem sportu, rekreacji i tradycji.

PODSUMOWANIE

Rok 2020 był niespotykany w wielu wymiarach. Był to czas, w którym przez większość czasu na terenie kraju szalała pandemia wirusa. Fakt ten miał wpływ na działalność samorządu gminy. Wprowadzane obostrzenia i lockdown wprowadzały w działania wiele chaosu i trudnych do przewidzenia zdarzeń. Kraj borykał się z kryzysem spowodowanym pandemią. Praca całej administracji była ukierunkowana na ograniczenie zagrożeń możliwości zachorowania mieszkańców oraz ograniczenia skutków zachorowań.

Praca urzędu, pomimo pewnych ograniczeń, odbywała się w sposób ciągły. Wszystkie zadania, własne i zleczone, zostały wykonane. Odbywało się to przy zachowaniu standardów

sanitarnych i warunków bezpieczeństwa. Takim przykładem były np. sesje rady, które odbywały się na auli Zespołu Szkół w Zbicznie z zachowaniem odstępów. Był to trudny czas dla wszystkich.

Tym bardziej z wielkim zadowoleniem odnotowujemy fakt, że we wszystkich wskaźnikach gmina zanotowała znaczącą poprawę. Tak jak było to zawarte powyżej, budżet zamknął się sporą nadwyżką budżetową, co nie zdarzyło się na przełomie kilku ostatnich lat. Zredukowane zostało zadłużenie budżetu o prawie 900 tys. zł, co stanowi ponad 11% w ujęciu rok do roku. Zaplanowane inwestycje zostały wykonane, w tym kompleksowa przebudowa ponad 1,5 km drogi w Szramowie i zakup nowego ciągnika dla ZUK oraz modernizacja świetlicy w Brzezinkach.

Paradoksalnie 2020 rok bardzo trudny dla całego kraju oraz samorządu pod względem występowania pandemii, był dobry dla Gminy Zbiczno.