

**ZARZĄDZENIE NR 280/2021
WÓJTA GMINY ZBICZNO**

z dnia 8 listopada 2021 r.

**w sprawie przeprowadzenia konsultacji społecznych projektu Lokalnego Programu Rozwoju
Gospodarczego Gminy Zbiczno**

Na podstawie art. 30 ust. 1 i 2 pkt 2 ustawy z dnia 8 marca 1990 r. o samorządzie gminnym (Dz. U. z 2020 r. poz. 713 ze zm.) oraz § 2 uchwały Nr XXXVII/274/2021 Rady Gminy Zbiczno z dnia 27 października 2021 r. w sprawie przeprowadzenia konsultacji projektu Lokalnego Programu Rozwoju Gospodarczego Gminy Zbiczno w zw. z § 4 ust. 2 załącznika do uchwały Nr X/71/2019 Rady Gminy Zbiczno z dnia 18 czerwca 2019 r. w sprawie określenia zasad i trybu przeprowadzania konsultacji społecznych z mieszkańcami Gminy Zbiczno (Dz. Urz. Woj. Kuj.-Pom z 2019 r. poz. 3560), zarządzam, co następuje:

§ 1. Postanawiam przeprowadzić konsultacje społeczne projektu Lokalnego Programu Rozwoju Gospodarczego Gminy Zbiczno w celu zebrania uwag do dokumentu, stanowiącego załącznik nr 1 do niniejszego zarządzenia.

§ 2. Konsultacje odbywać się będą w dniach 08.11.2021 r. – 14.12.2021 r. w formie pisemnej, z wykorzystaniem formularza konsultacji, stanowiącego załącznik nr do 2 niniejszego zarządzenia.

§ 3. Formularze konsultacji składa się w formie pisemnej do Urzędu Gminy w Zbicznie, ul. Szosa Brodnicka 53, 87-305 Zbiczno, bądź przesyła mailem na adres: **gmina@zbiczno.pl**.

§ 4. Projekt podlega konsultacji w szczególności z: mieszkańcami gminy, sąsiednimi gminami, lokalnymi partnerami społecznymi i gospodarczymi oraz z właściwym dyrektorem regionalnego zarządu gospodarki wodnej Państwowego Gospodarstwa Wodnego Wody Polskie.

§ 5. Za przeprowadzenie konsultacji odpowiadać będzie Referat Gospodarki Komunalnej, Budownictwa i Rolnictwa.

§ 6. Zarządzenie wchodzi w życie z dniem podjęcia.

Wójt Gminy Zbiczno

Magdalena Golubska

Załącznik Nr 1 do zarządzenia Nr 280/20211

Wójta Gminy Zbiczno

z dnia 8 listopada 2021 r.



Lokalny Program Rozwoju Gospodarczego Gminy Zbiczno

(projekt)



Lokalny Program Rozwoju Gospodarczego Gminy Zbiczno został opracowany w ramach projektu „**Usytuowanie na poziomie samorządów lokalnych instrumentów wsparcia dla MŚP, działających w oparciu o model wielopoziomowego zarządzania regionem**” finansowanego przez Narodowe Centrum Badań i Rozwoju w ramach Programu Strategicznego Gospostrateg, realizowany przez konsorcjum w składzie: Województwo Kujawsko-Pomorskie, Szkoła Główna Handlowa w Warszawie i Uniwersytet Mikołaja Kopernika w Toruniu.

Nr umowy GOSPOSTRATEG1/385453/3/NCBR/2018

Dokument opracowany przez:

Macieja Gromowskiego, Gmina Zbiczno

We współpracy z:

Rafałem Kasprzakiem, Szkoła Główna Handlowa w Warszawie

Grzegorzem Maślochem, Szkoła Główna Handlowa w Warszawie

Małgorzata Wojakowską-Żeglińską, Szkoła Główna Handlowa w Warszawie

Michała Matusewicza, Szkoła Główna Handlowa w Warszawie

Aleksandrę Szafranko, Szkoła Główna Handlowa w Warszawie

Piotrem Szymańskim, Wyższa Szkoła Gospodarki w Bydgoszczy

Spis treści

WSTĘP	4
ROZDZIAŁ 1. DIAGNOZA	6
1.1. DIAGNOZA SYTUACJI GOSPODARCZEJ W GMINIE.....	6
<i>Podstawowe informacje o gminie i sytuacji demograficznej</i>	6
<i>Uwarunkowania lokalizacyjne i rozwojowe gminy</i>	9
<i>Infrastruktura komunikacyjna</i>	11
<i>Komunikacja publiczna</i>	11
<i>Infrastruktura energetyczna</i>	13
<i>Media wodno-kanalizacyjne</i>	13
<i>Podstawowe informacje o strukturze edukacyjnej</i>	13
<i>Światłowod</i>	14
<i>Nieruchomości i tereny inwestycyjne</i>	14
<i>Pożądane kierunki rozwoju gminy</i>	14
<i>Kierunki wsparcia lokalnego biznesu</i>	15
<i>Unikalne cechy gminy</i>	16
<i>Przynależność gminy do organizacji i stowarzyszeń</i>	17
1.2. WSKAŹNIKI CHARAKTERYZUJĄCE SYTUACJĘ GOSPODARCZĄ W GMINIE	17
<i>Gmina na tle województwa</i>	17
<i>Sektor małych i średnich przedsiębiorstw w gminie</i>	17
<i>Platnicy składek oraz osoby ubezpieczone w gminie</i>	18
<i>Na terenie gminy dominują branże przemysłowa, usługowa oraz budownictwo</i>	18
<i>Przedsiębiorstwa płacące podatki w gminie</i>	22
<i>Przychody i dochody podatników prowadzących działalność gospodarczą w gminie</i>	23
1.3. ANALIZA KLUCZOWYCH INTERESARIUSZY GOSPODARKI W GMINIE	25
<i>Powiązania kooperacyjne na obszarze gminy</i>	25
1.4. WNIOSKI Z DIAGNOZY I ANALIZA SWOT	25
<i>Mocne strony gminy</i>	25
<i>Słabe strony</i>	27
<i>Szanse</i>	28
<i>Zagrożenia</i>	28
ROZDZIAŁ 2. CELE I PRIORYTETY LOKALNEGO PROGRAMU ROZWOJU GOSPODARCZEGO 29	
2.1. WIZJA LPRG	29
2.2. CELE STRATEGICZNE LPRG	29
ROZDZIAŁ 3. INICJATYWY LOKALNEGO PROGRAMU ROZWOJU GOSPODARCZEGO	32
3.1. PROCES SKŁADANIA I ZATWIERDZANIA PROPOZYCJI INICJATYW	32
3.2 LISTA INICJATYW PLANOWANYCH DO REALIZACJI W RAMACH LPRG	33
ROZDZIAŁ 4. POWIĄZANIE LOKALNEGO PROGRAMU ROZWOJU GOSPODARCZEGO Z DOKUMENTAMI O CHARAKTERZE STRATEGICZNYM	36
4.1 POWIĄZANIA Z GMINNYMI DOKUMENTAMI STRATEGICZNYMI	36
4.2 POWIĄZANIA Z DOKUMENTAMI STRATEGICZNYMI I DZIAŁANAMI INNYCH JEDNOSTEK ADMINISTRACYJNYCH	36
ROZDZIAŁ 5. SYSTEM WDRAŻANIA LOKALNEGO PROGRAMU ROZWOJU GOSPODARCZEGO	37
5.1 ANALIZA INSTYTUCJONALNA I PRZYJĘCIE LPRG	37
5.2 PROGNOZA FINANSOWA WDROŻENIA LPRG	38
5.3 MONITOROWANIE WDRAŻANIA LPRG	39
ZAŁĄCZNIK 1. LISTA PRZYKŁADOWYCH INICJATYW PLANOWANYCH DO REALIZACJI W RAMACH LPRG	40
ZAŁĄCZNIK 2. LISTA I OFERTA WOJEWÓDZKICH ORGANIZACJI WSPOMAGAJĄCYCH SEKTOR MŚP	48
LISTA PRZYPISÓW:	52

Wstęp

Lokalny Program Rozwoju Gospodarczego dla Gminy Zbiczno [dalej: LPRG] powstał w ramach projektu „Usytuowanie na poziomie samorządów lokalnych instrumentów wsparcia dla MŚP działających w oparciu o model wielopoziomowego zarządzania regionem (REGIOGMINA)” realizowany przez konsorcjum w składzie: Województwo Kujawsko-Pomorskie, Szkoła Główna Handlowa w Warszawie i Uniwersytet Mikołaja Kopernika w Toruniu. Projekt finansowany jest z Narodowego Centrum Badań i Rozwoju w ramach Programu Strategicznego GOSPOSTRATEG. Zakłada on wypracowanie metod i instrumentów wsparcia dla wzrostu konkurencyjności i innowacyjności MŚP ze strony samorządów lokalnych działających w ramach wielopoziomowego zarządzania z samorządem województwa i jego instytucjami.¹

W rozdziale pierwszym przeprowadzono diagnozę sytuacji społeczno-gospodarczej na terenie gminy. Przedstawiono w nim uwarunkowania lokalizacyjne, sytuację demograficzną czy też jej unikalne cechy. Wszelkie najważniejsze informacje zebrano tu w jednym miejscu. Jeden z podrozdziałów został poświęcony wskaźnikom sytuacji gospodarczej i zawiera różne dane obliczone przez ekspertów ze Szkoły Głównej Handlowej w Warszawie. Ostatni podrozdział dotyczy Analizy SWOT, opisującej mocne i słabe strony oraz szanse i zagrożenia, które charakteryzują tę jednostkę samorządu terytorialnego.

W rozdziale drugim opisano wizję LPRG oraz jego cel strategiczny. Poza tym wskazano tam wyróżnione cele sektorowe rozwoju gospodarczego, cele horyzontalne i cele szczegółowe. Dalej w tabeli wskazano również 7 działań inwestycyjnych.

Trzeci rozdział poświęcony został procesowi składania i zatwierdzania propozycji inicjatyw, które mają być zrealizowane, a także opisane projekty planowane do realizacji w ramach LPRG.

W rozdziale czwartym autorzy Programu starali się powiązać go z innymi dokumentami o charakterze strategicznym, przyjętymi przez gminę, ale także tych, których zasięg oddziaływania jest większy, jak np. Strategią Rozwoju Powiatu Brodnickiego.

Rozdział piąty dotyczy systemu wdrożenia LPRG. Opisana tam została analiza instytucjonalna, opisująca krok po kroku działania związane z opracowaniem LPRG, przeprowadzeniem jego konsultacji, a następnie uchwaleniem przez Radę Gminy. Rozdział ten

¹O Projekcie, http://regiogmina.kujawsko-pomorskie.pl/?page_id=54 (dostęp 01.10.2021 r.)

zawiera także analizę finansową, przedstawiającą możliwości realizacji projektów opisanych w niniejszym dokumencie pod względem finansowym.

Załącznikami do dokumenty są fiszki projektowe przedsięwzięć planowanych do realizacji w ramach LPRG, a także lista instytucji otoczenia biznesu.

Niniejszy dokument powstał dzięki ścisłej współpracy i wsparciu ze strony ekspertów zewnętrznych ze Szkoły Głównej Handlowej w Warszawie, Uniwersytetu Mikołaja Kopernika w Toruniu i Wyższej Szkoły Gospodarki w Bydgoszczy, którzy przeprowadzili analizy i badania oraz opracowywali dane źródłowe. Lokalny Program Rozwoju Gospodarczego Gminy Zbiczno jako dokument planistyczny powstał głównie po to, by pozwolić wytyczyć jasną ścieżkę dla długookresowych działań związanych ze stabilnym rozwojem jednostek gospodarczych prowadzącym działalność i mających swoją siedzibę na terenie gminy.

Rozdział 1. Diagnoza

1.1. Diagnoza sytuacji gospodarczej w gminie

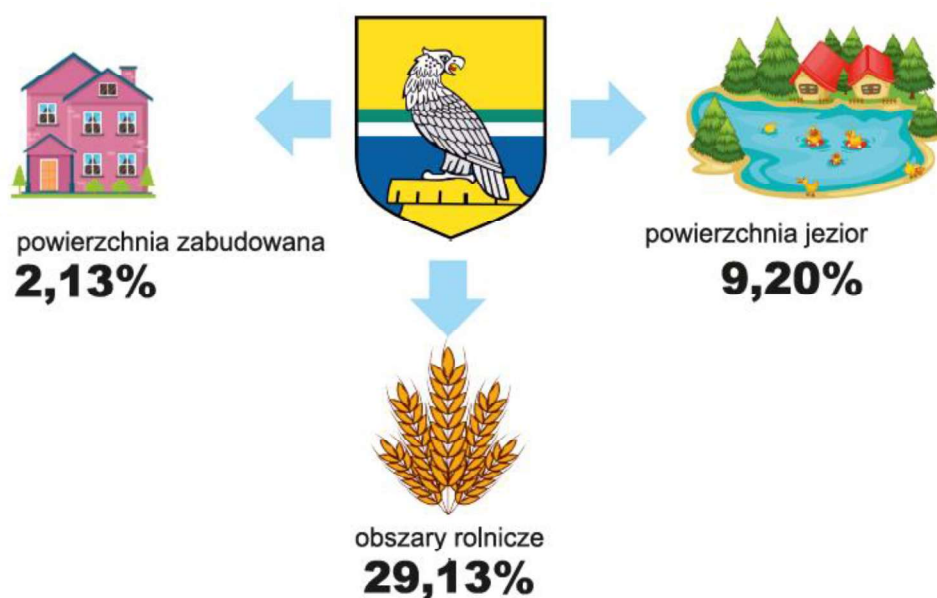
Podstawowe informacje o gminie i sytuacji demograficznej

Obszar gminy znajduje się na terenie Pojezierza Brodnickiego i obejmuje fragment Brodnickiego Parku Krajobrazowego. Na terenie gminy znajduje się 7 rezerwatów przyrody. Gmina uznawana jest za letnią stolicę powiatu brodnickiego. Największym atutem gminy są jej walory przyrodnicze i krajobrazowe. W związku z tym jest postrzegana przede wszystkim jako gmina turystyczna, niemniej przyciąga coraz więcej osób, które chcą tu mieszkać na stałe. Uroki życia na wsi zostały też dostrzeżone z uwagi na trwającą pandemię COVID-19. Jej atrakcyjność pod względem przyrodniczym powoduje, że pojawia się tu poważny konflikt interesów. Atrakcyjność ta stwarza bowiem gminie szanse na rozwój i jednocześnie jest dla niej pewnym ograniczeniem. Z jednej strony, przyciąga sporo turystów. Z drugiej, lokalizacja na terenie obszarów objętych ochroną nie pozwala gminie na rozwój wielu inicjatyw o charakterze biznesowym. Na dodatek, rozwój turystyki jest postrzegany przez wielu mieszkańców gminy jako zagrożenie dla poziomu ich życia.

Zbiżczo jest gminą wiejską, gdzie dominującą gałęzią gospodarki jest rolnictwo, ale duże znaczenie ma też turystyka. Należy do grupy 29 gmin, w której cechą wspólną jest niska liczba mieszkańców i wyższe ryzyko bezrobocia. W tej grupie dochody własne na mieszkańca są najniższe, w tym również niskie są dochody własne gmin z tytułu PIT. Liczba przedsiębiorstw na 10 tys. mieszkańców (z wyłączeniem firm małych) jest niższa niż przeciętna, a średnie zatrudnienie w przedsiębiorstwach małych i średnich zbliżone do średniej w województwie, natomiast wyższe w przypadku przedsiębiorstw średnich. Przeciętne wynagrodzenia w sektorze przedsiębiorstw są nieco poniżej średniej, największa różnica widoczna jest w przypadku wynagrodzeń osób pracujących w małych przedsiębiorstwach. W tej grupie gmin udział płatników w sektorze usług jest poniżej średniej.

Na poniższym rysunku zaprezentowano strukturę powierzchni gminy w stosunku do zabudowy, obszary zajętego przez jeziora, a także przez obszary użytkowane rolniczo.

Rysunek 1. Struktura powierzchni w gminie (w %)



Źródło: Bank Danych Lokalnych GUS i dane Gminy.

Pod względem struktury powierzchni w gminie występuje ok. 29% obszarów rolniczych i stosunkową dużą powierzchnię zajmują jeziora. Powierzchnia zabudowana stanowi ok. 2% powierzchni gminy.

Tabela 1. Podstawowe dane demograficzne dla gminy

Rok		2017	2018	2019
Ludność ogółem	liczba osób	4 849	4 873	4 855
Mężczyźni	liczba osób	2 460	2 472	2 451
Kobiety	liczba osób	2 389	2 401	2 404
Ludność w wieku 0-17	liczba osób	1 000	1 016	993
Ludność w wieku 18-59/64	liczba osób	3 034	3 011	2 987
Ludność w wieku 60/65+	liczba osób	815	846	875

Źródło: Bank Danych Lokalnych GUS.

Liczba mieszkańców kształtuje się na stabilnym poziomie ok. 4850 osób na przestrzeni lat 2017-2019. W gminie nieznacznie przeważają mężczyźni w stosunku do kobiet. Dominującą grupą są osoby w wieku produkcyjnym (18-59/64). Stabilność liczby mieszkańców zapewniona jest dzięki z migracji ludności z ośrodków miejskich do gminy.

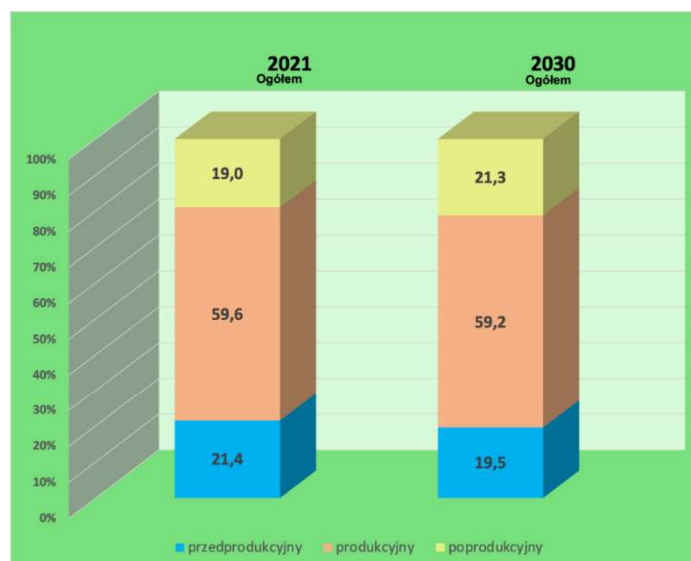
Tabela 2. Podstawowe informacje charakteryzujące sytuację na rynku pracy w gminie

Rok		2017	2018	2019
Liczba bezrobotnych	liczba osób	196	164	172
Bezrobotni do 25 r.ż.	liczba osób	33	26	32
Bezrobotni powyżej 50 r.ż.	liczba osób	51	35	41
Bezrobotne kobiety	liczba osób	125	115	107
Bezrobotni mężczyźni	liczba osób	71	49	65
Długotrwale bezrobotni	liczba osób	120	101	80
beneficjenci środowiskowej pomocy społecznej na 10 tys. ludności	liczba osób	1 293	1 107	1 126
Pracujący na 1000 ludności	liczba osób	78	74	68

Źródło: Bank Danych Lokalnych GUS.

Wg danych posiadanych przez Powiatowy Urząd Pracy w Brodnicy na dzień 31.12.2020 r., na terenie Gminy Zbiczno były zarejestrowane 174 osoby bezrobotne, w tym 107 kobiet i 67 mężczyzn. W grupie wiekowej 18-54 było 150 osób bezrobotnych (103 kobiety i 47 mężczyzn), natomiast w grupie 55-64 24 osoby (4 kobiety i 11 mężczyzn).

Rysunek 2. Prognoza ludności w gminie



Źródło: Bank Danych Lokalnych GUS.

Prognoza ludności w gminie wskazuje na raczej niewielkie zmiany w strukturze ludności w perspektywie do 2030 roku.

Tabela 3. Zmiany w strukturze ludności w świetle prognozy GUS

Płeć	Wiek	2021	2030	zmiana w %
Ogółem	Ogółem	4 896	5 013	102,39
	przedprodukcyjny 0-17	1 048	977	93,23
	produkcyjny 18-59/64	2 916	2 970	101,85
	mobilny 18-44	1 843	1 730	93,87
	niemobilny 44-59/64	1 073	1 240	115,56
	poprodukcyjny 60+/65+	932	1 066	114,38
	0-14	887	810	91,32
	15-59	2 905	2 984	102,72
	60+	1 104	1 219	110,42
	15-64	3 253	3 262	100,28
	65+	756	941	124,47
80+	139	183	131,65	
Mężczyźni	Ogółem	2 489	2 556	102,69
	przedprodukcyjny 0-17	550	510	92,73
	produkcyjny 18-64	1 618	1 644	101,61
	mobilny 18-44	984	914	92,89
	niemobilny 44-64	634	730	115,14
	poprodukcyjny 65+	321	402	125,23
	0-14	457	426	93,22
	15-59	1 539	1 575	102,34
	60+	493	555	112,58
	15-64	1 711	1 728	100,99
	65+	321	402	125,23
80+	49	70	142,86	
Kobiety	Ogółem	2 407	2 457	102,08
	przedprodukcyjny 0-17	498	467	93,78
	produkcyjny 18-59	1 298	1 326	102,16
	mobilny 18-44	859	816	94,99
	niemobilny - 44-59	439	510	116,17
	poprodukcyjny 60+	611	664	108,67
	0-14	430	384	89,30
	15-59	1 366	1 409	103,15
	60+	611	664	108,67
	15-64	1 542	1 534	99,48
	65+	435	539	123,91
80+	90	113	125,56	
15-49	1 096	1 086	99,09	

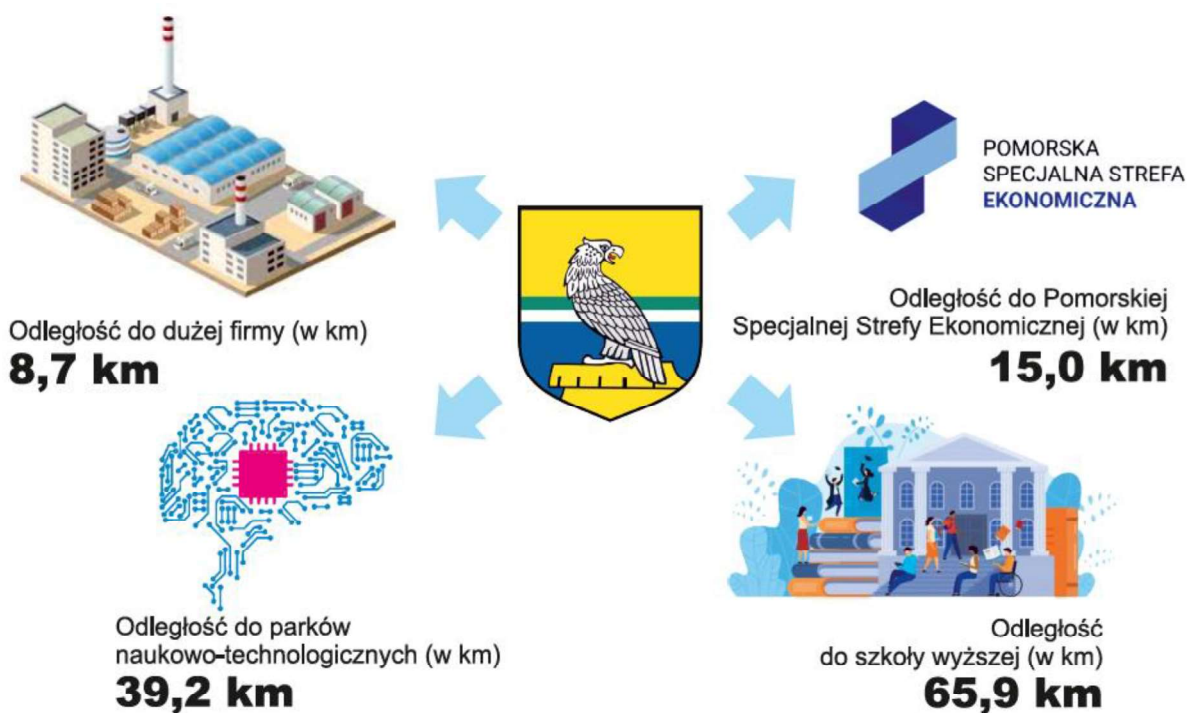
Źródło: GUS.

Biorąc pod uwagę informację, na temat pozwoleń na pracę dla cudzoziemców w okresie od 2018 do 2020 r. zostało wydanych 35 zezwoleń na pracę, o które wnioskowały 3 podmioty gospodarcze.

Uwarunkowania lokalizacyjne i rozwojowe gminy

Gmina zlokalizowana jest w północno-wschodniej części województwa kujawsko-pomorskiego.

Rysunek 3. Odległości od wybranych ośrodków w województwie kujawsko-pomorskim



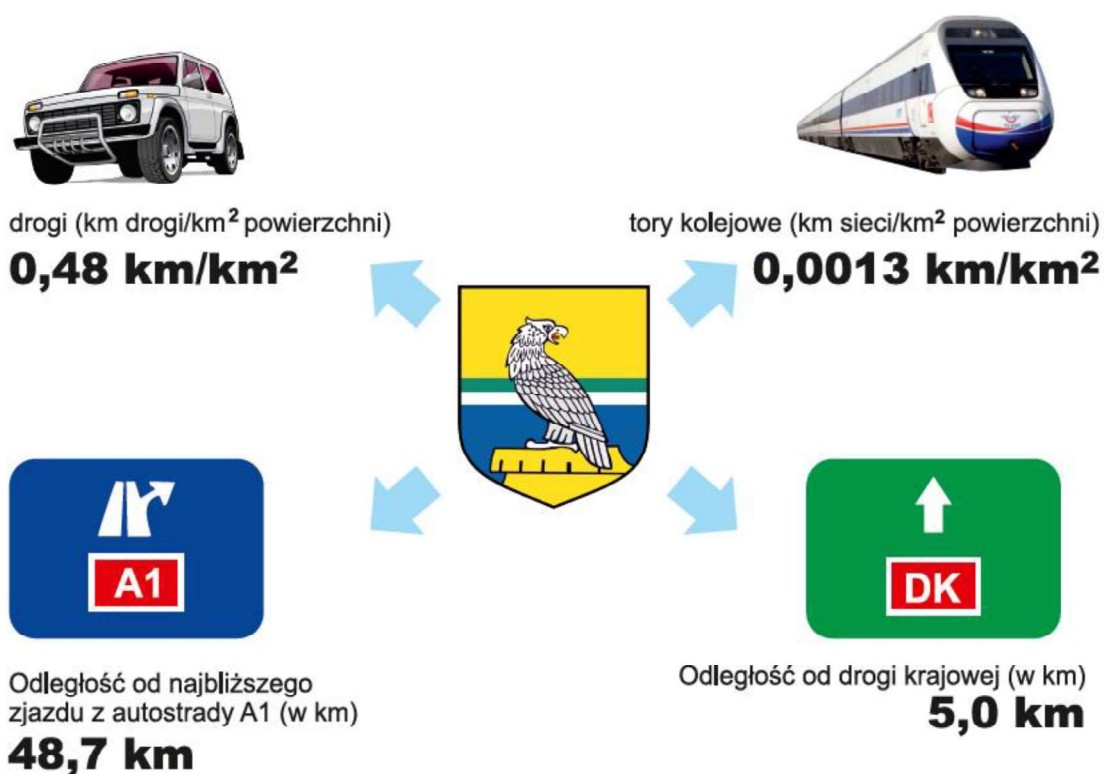
Źródło: Bank Danych Lokalnych GUS.

W niewielkiej odległości od gminy znajdują się duże zakłady produkcyjne. Do najbliższej strefy ekonomicznej znajdującej się w Brodnicy odległość wynosi ok. 15 km. Najbliższy park naukowo-technologiczny znajduje się w Grudziądzu i oddalony jest o ok. 40 km od granic gminy. Najbliższa duża uczelnia znajduje się w Toruniu (Uniwersytet Mikołaja Kopernika) i odległość do niej wynosi ok. 66 km.

Infrastruktura komunikacyjna

Gmina Zbiczno nie ma przyjętego planu rozwoju sieci drogowej. Mimo to, sukcesywnie, corocznie dokonuje przebudowy i modernizacji dróg gminnych położonych w różnych miejscowościach w celu poprawy ich nawierzchni, zwiększenia bezpieczeństwa jej użytkowników oraz poprawy spływu wód opadowych. Inwestycje te realizowane są głównie z udziałem środków zewnętrznych, w szczególności Rządowego Funduszu Rozwoju Dróg oraz Programu Rozwoju Obszarów Wiejskich na lata 2014-2020.

Rysunek 4. Powierzchnia infrastruktury komunikacyjnej i kluczowe odległości od punktów komunikacyjnych



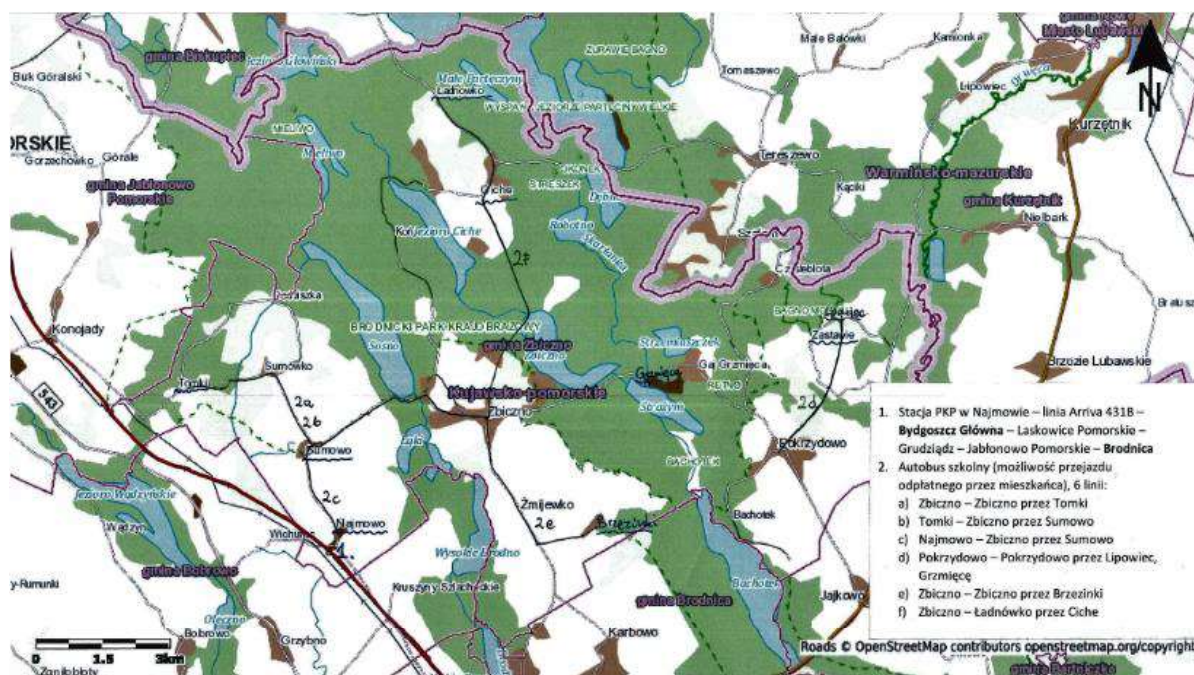
Źródło: Bank Danych Lokalnych GUS.

W Gminie Zbiczno drogi zajmują powierzchnię średnio 0,48 km/km² jej obszaru. Przez teren gminy przebiega linia kolejowa Brodnica – Jabłonowo Pomorskie. Odległość do autostrady A1 do najbliższego zjazdu w Grudziądzu wynosi ok. 49 km, natomiast przez gminę nie przebiega żadna droga krajowa, odległość do niej wynosi ok. 5 km od granicy.

Komunikacja publiczna

Gmina nie posiada rozbudowanej struktury komunikacji publicznej.

Rysunek 5. Kluczowe kierunki komunikacji publicznej na terenie gmin



Źródło: Geoportal.gov.pl i opracowanie własne.

Przez teren gminy przebiega linia kolejowa i umiejscowiona jest jedna stacja kolejowa w miejscowości Najmowo. Dodatkowo istnieje sieć autokarowej komunikacji publicznej.

Infrastruktura energetyczna

Zbigniew Henke, autor „Projektu założeń do planu zaopatrzenia Gminy Zbiczno w ciepło, energię elektryczną i paliwa gazowe”, opracowanego w 2015 roku, podaje, że „Do pokrycia zapotrzebowania na moc i energię elektryczną gminy Zbiczno wykorzystuje się sieć rozdzielczą wysokiego napięcia 110 kV za pośrednictwem krajowego systemu elektroenergetycznego. Gmina Zbiczno poprzez sieć średniego i niskiego napięcia zasilana jest w energię elektryczną z głównych punktów zasilania (GPZ 110/15kV):

- GPZ 110/15 kV Brodnica Grunwald,
- GPZ 110/15 kV Zbiczno Podgórz,
- GPZ 110/15 kV Nowe Miasto Lubawskie.

W wymienionych GPZ-tach pracują po dwa transformatory o mocy 16 MVA. Obecna sieć zasilająca i rozdzielcza średniego napięcia pracuje na napięciu 15 kV. Przez teren gminy przebiegają następujące linie sieci energetycznej:

- a) napowietrzna linia elektroenergetyczne 110 kV relacji: GPZ Jabłonowo – GPZ Brodnica Grunwald)
- b) napowietrzne i kablowe linie elektroenergetyczne 15 kV relacji: -L 15 kV Grunwald Jabłonowo -L 15 kV Grunwald Ładnowko -L 15 kV N. Miasto -Szafarnia-L 15 kV Podgórz –N. Miasto”.²

Media wodno-kanalizacyjne

Według danych dostępnych w Urzędzie Gminy w Zbicznie, stopień zwodociągowania Gminy Zbiczno na koniec roku 2020 r. wynosi 91,5%. Długość sieci wodociągowej wynosi 105,76 km, natomiast kanalizacji sanitarnej 37,70 km. Do kanalizacji podłączonych jest 559 budynków z 1671, co stanowi 33,45%.

Podstawowe informacje o strukturze edukacyjnej

Na terenie Gminy Zbiczno istnieją dwa Zespoły Szkół, w Zbicznie i w Pokrzydowie, na które składają się szkoła podstawowa i przedszkole. W związku z tym, że na terenie gminy nie

² Z. Henke, *Projekt założeń do planu zaopatrzenia Gminy Zbicznow ciepło, energię elektryczną i paliwa gazowe*, s. 34, http://www.bi.zbiczno.ug.gov.pl/upload/file/ogloszenia/2016/ogloszenie_130_2016_zal.pdf (dostęp: 22.02.2021 r.).

ma szkoły średniej, w żadnej ze szkół nie została utworzona klasa patronacka. Dlatego też szkoły nie inicjują współpracy z lokalnym biznesem.

Światłowód

Na terenie Gminy Zbiczno w ramach Programu Operacyjnego Polska Cyfrowa budowana jest sieć światłowodowa przez podmiot zewnętrzny.

Nieruchomości i tereny inwestycyjne

Gmina Zbiczno posiada dwa lokale, które przeznaczone są pod wynajem: w Pokrzydowie i w Żmijewie. Na dzień 22 lutego 2021 r., tylko jeden lokal wynajmowany jest firmie zaliczanej do MŚP. Drugi lokal jest oferowany do wynajęcia, ale ostatni przetarg zakończył się wynikiem negatywnym z powodu braku chętnych.

Gmina Zbiczno posiada Studium uwarunkowań i kierunków zagospodarowania przestrzennego, przyjęte uchwałą Nr XXXVI/201/2017 Rady Gminy Zbiczno z dnia 22 sierpnia 2017 r. w sprawie uchwalenia studium uwarunkowań i kierunków zagospodarowania przestrzennego Gminy Zbiczno.

Opisywana w niniejszym dokumencie j.s.t. nie posiada wiele obszarów objętych miejscowym planem zagospodarowania przestrzennego. Obecnie są one na części działek położonych w Zbicznie i Bachotku. Aktualnie jest też w trakcie zmiany mpzp dla nieruchomości gminnych, położonych przy wjeździe do centrum wsi Zbiczno od strony Brodnicy, wzdłuż drogi powiatowej nr 1805C.

Kluczowe dla Gminy tereny inwestycyjne, zlokalizowane we wsi Zbiczno, nie są uzbrojone. Poza tym Gmina ma stały dostęp do danych niepublicznych z ewidencji gruntów i budynków, które prowadzi Starostwo Powiatowe w Brodnicy.

Pożądane kierunki rozwoju gminy

Gmina powinna skupić się na mieszkańcach i przedsiębiorcach odprowadzających tutaj podatki. Jeśli mowa o mieszkańcach, to przede wszystkim gmina powinna stawiać na stałe, całoroczne osadnictwo. Powinna stwarzać takie warunki życia, aby ludzie się tu osiedlali, choć z drugiej strony powinna dbać o to, aby nie był to napływ masowy (aby nowo przybywający nie zdeptali ekologicznych walorów regionu). Powinna zachęcać do tego, aby osoby wskazywały gminę jako miejsca zamieszkania i tym samym, by tu zostawiały swoje pieniądze i tu płaciły swoje podatki. Jeśli uda się polepszyć warunki życia mieszkańców gminy, to pojawią się też nauczyciele z lepszymi kwalifikacjami, którzy będą chcieli się tu osiedlić, a to

przyczyni się do podniesienia poziomu nauczania w szkołach gminy. Dofinansowanie przedszkoli może spowodować, że rodzice chętnie pozostawią kwestię edukacji dzieci w obrębie gminy i nie będą dowozić ich do Brodnicy (co z kolei przyczyni się do tego, że dzieci te – z racji nawiązanych w przedszkolach relacji koleżeńskich – prawdopodobnie pozostaną w gminie także na kolejnym szczeblu edukacji, tj. w szkole podstawowej).

W odniesieniu do przedsiębiorców, pomocnym rozwiązaniem byłoby stworzenie strefy ekonomicznej (możliwość zapłacenia mniejszych podatków sprzyjać będzie rozwojowi przedsiębiorczości, a tym samym wspierać będzie rozwój regionu, bo przedsiębiorcy mogliby w większym zakresie wspomóc stowarzyszenia lokalne, czy zatrudnić lokalną ludność).

Szansą na rozwój gminy może być też rozwój sektora turystycznego (obszar jest cenny przyrodniczo, a wiele inicjatyw turystycznych może te walory przyrodnicze wykorzystać bez ich niszczenia). Dużo jednak zależy od tego, jaką ofertę dla turysty przedstawi gmina. Ta oferta w ostatnich latach już się znacząco polepszyła: jest hala sportowa; udało się zbudować ścieżki rowerowe; z nadleśnictwem i przedstawicielami powiatu opracowywana jest strategia budowy kolejnych ścieżek (udało się pozyskać na ten cel środki z UE). Budowa ścieżek jest postrzegana w gminie jako zadanie priorytetowe, bowiem uznaje się, że dzięki temu uda się znacząco podnieść atrakcyjność gminy. Nie można jednak zapominać o ekologicznych walorach obszaru gminy, dlatego rozwiązania w sektorze turystyki powinny te walory uwzględniać.

Kierunki wsparcia lokalnego biznesu

Interesującą propozycją wydaje się być pomysł wypracowania produktu regionalnego dla gminy, który mógłby być kołem zamachowym dla lokalnego biznesu.

Można byłoby wykorzystać potencjał prężnie działających kół gospodyń wiejskich i zespołów wokalnych, które nie mając osobowości prawnej, mają mniejsze możliwości uzyskiwania środków. Takim organizacjom brakuje wiedzy i lidera, który by je poprowadził (biznesowo). Nigdy nie prowadziły biznesu, ale ich członkowie mają gigantyczne chęci do pracy i potencjał do rozwoju przedsiębiorczości.

Podobnie, w przeszłości zabrakło wsparcia przy pomycie stworzenia wioski tematycznej. Nie jest też wykorzystany w pełni potencjał Grodu Foluszek (ośrodek edukacji historycznej). Jego działalność mogłaby mieć, równoległe z działalnością edukacyjną, wymiar biznesowy (zapewniający przychody). Brakuje wsparcia ze strony gminy dla takich inicjatyw oddolnych.

Pomocnym byłoby także powołanie na poziomie gminy punktu konsultacyjnego w zakresie pozyskiwania środków zewnętrznych (tak, aby lokalni przedsiębiorcy mogli się na miejscu spotkać z konkretną osobą, wyznaczoną ze strony gminy i uzyskać potrzebne informacje; osoba ta powinna znać specyfikę regionu i potrafić wskazać przedsiębiorcy konkretny program, adekwatny dla jego problemu).

Potrzebne jest także intensywniejsze promowanie podmiotów działających na terenie gminy (np. na stronie internetowej gminy). Gmina promuje przede wszystkim ośrodki turystyczne i prywatne kwatery, a inne podmioty – niezwiązane z branżą turystyczną, nie są już tam prezentowane. Każda firma powinna mieć możliwość prezentowania się na stronie gminy od razu, jak się rejestruje.

Poza tym przydatne byłoby złagodzenie niektórych ograniczeń w zakresie wybranych biznesowych przedsięwzięć z obszaru turystyki (w tym budowy wysokiej klasy, nowoczesnych hoteli). Obecne przepisy zabraniają ich budowy w odległości od brzegu jeziora mniejszej niż 100 m. Tymczasem takie hotele miałyby mniejszy negatywny wpływ na środowisko niż domki letniskowe, będące źródłem wielu śmieci. Przyciągnęłyby także bardziej wymagających turystów, z wyższej półki. Dzięki takim rozwiązaniom, gmina miałaby więcej wpływów z turystyki.

Istnieje także potrzeba pobudzenia współpracy pomiędzy przedsiębiorcami a urzędem pracy i szkołami kształcącymi przyszłych pracowników

W gminie przydałaby się organizacja, która zainicjowałaby intensywniejszą współpracę pomiędzy lokalnymi przedsiębiorcami. Trudno ocenić, czy LOG byłby taką instytucją, która mogłaby rozwiązać problem niechęci przedsiębiorców do współpracy. Brakuje wspierania idei wzajemnego kupowania produktów wytworzonych przez lokalnych przedsiębiorców, czy zamawiania usług świadczonych przez lokalne firmy,

Unikalne cechy gminy

Unikalną cechą Gminy jest jej duże zalesienie oraz znacząca liczba jezior. Tereny Gminy Zbiczno w dużej części objęte są różnymi formami ochrony przyrody, co sprawia, że jest ona chętnie odwiedzana przez mieszkańców powiatu brodnickiego, ale także tych z dalej, którzy mają tutaj np. domy letniskowe.

Przynależność gminy do organizacji i stowarzyszeń

Gmina Zbiczno należy do Stowarzyszenie “Lokalna Grupa Działania Pojezierze Brodnickie” oraz do Kujawsko-Pomorskiego Stowarzyszenia Samorządowego “Salutaris”.

1.2. Wskaźniki charakteryzujące sytuację gospodarczą w gminie

Gmina na tle województwa

Gmina Zbiczno jest jedną z mniejszych gmin w województwie kujawsko-pomorskim.

Tabela 4. Podstawowe wskaźniki finansowe gminy na tle województwa i grupy podobnych gmin (2018)

2018	W złotych	Jako % średniej w grupie podobnych gmin	Jako % średniej w województwie
Dochody gminy na 1 mieszkańca	4966,80	100,6	96,0
Dochody własne gminy na 1 mieszkańca	1709,52	106,8	71,2
Wydatki gminy na 1 mieszkańca	5129,01	97,8	96,0
Zobowiązania gminy na 1 mieszkańca	1451,26	141,6	1105,5

Źródło: Obliczenia SGH na podstawie danych GUS.

Na tle gmin o podobnej wielkości, dochody na jednego mieszkańca i dochody własne są nieznacznie powyżej średniej. Natomiast wydatki są niewiele niższe. Dług gminy w porównaniu do gmin o podobnej wielkości jest prawie 1,5x wyższy.

W stosunku do średniej w województwie, zarówno dochody na jednego mieszkańca oraz wydatki na jednego mieszkańca są poniżej średniej.

Sektor małych i średnich przedsiębiorstw w gminie

W 2018 r. w gminie zarejestrowanych było 385 przedsiębiorstw zgodnie z bazą danych REGON. W grudniu 2018 r. w gminie było 159 płatników składek ZUS oraz 262 podatników osiągających przychody z tytułu prowadzonej działalności gospodarczej.

Tabela 5. Liczba przedsiębiorstw według rodzaju rejestru (2018)

	samodzielna działalność	mikro	małe	średnie	Razem mikro, małe i średnie przedsiębiorstwa
Podatki (podatnicy)	166	89	6	1	96
ZUS (płatnicy składek)	70	72	15	2	89
REGON		374	11	0	385

Źródło: GUS.

Liczba podmiotów różni się w zależności od źródła informacji. Dane w bazie REGON zawierają największą liczbę podmiotów, zawiera ona jednak informacje, które mogą nie być w pełni aktualne (np. nie uwzględniają przedsiębiorstw, które zawiesiły swoją działalność). Liczba podatników różni się od liczby płatników składek, przede wszystkim w grupie przedsiębiorców prowadzących działalność na własny rachunek – część z tych osób łączy tę działalność z pracą etatową, w związku z tym nie są płatnikami składek. Występują również różnice w liczbie przedsiębiorstw w zależności od wielkości. Klasyfikacja przedsiębiorstw w przypadku danych ZUS jest określona jest na podstawie liczby osób ubezpieczonych (tj. takich, za które przedsiębiorstwo opłaca składki na ubezpieczenia społeczne). W przypadku danych podatkowych, klasyfikacja wynika z deklaracji przedsiębiorców przekazanych do urzędów skarbowych.

Płatnicy składek oraz osoby ubezpieczone w gminie

Na terenie gminy dominują branże przemysłowa, usługowa oraz budownictwo.

Tabela 6. Liczba płatników składek według sekcji PKD (2018)

	Liczba płatników w gminie	% ogółu płatników składek w gminie	% płatników w danym sektorze w województwie
Przemysł (C-F)	72	45,3	0,3
Usługi (G-S)	70	44,0	0,1
Wybrane sekcje PKD (według największej liczby płatników)			
Budownictwo (F)	52	32,7	0,4
Handel hurtowy i detaliczny; naprawa pojazdów samochodowych, włączając motocykle (G)	21	13,2	0,1
Przetwórstwo przemysłowe (C)	17	10,7	0,2
Transport i gospodarka magazynowa (H)	7	4,4	0,1
Działalność profesjonalna, naukowa i techniczna (M)	7	4,4	0,1
Sekcje zdominowane przez podmioty publiczne			
Administracja (O)	1	0,6	0,3
Edukacja (P)	3	1,9	0,1
Opieka zdrowotna i pomoc społeczna (Q)	10	6,3	0,1
Kultura (R)	1	1,9	0,2

Źródło: Obliczenia SGH na podstawie danych GUS.

Wśród płatników składek, którzy opłacali składki za nie więcej niż 250 osób było łącznie 1090 osób ubezpieczonych w ZUS, co stanowiło 36,2% osób w wieku produkcyjnym w gminie, w tym:

- W usługach ubezpieczonych było 506 osób, to jest 16,8% osób w wieku produkcyjnym w gminie,
- W przemyśle ubezpieczonych było 730 osób, to jest 24,2% osób w wieku produkcyjnym w gminie,
- W sekcjach zdominowanych przez podmioty publiczne było ubezpieczonych łącznie 308 osób, w tym 105 osób w administracji, 74 osób w sektorze opieki zdrowotnej 103 osób w sektorze edukacji oraz 26 osób w sektorze kultury, było to łącznie 10,2% osób w wieku produkcyjnym w gminie,
- Wśród osób ubezpieczonych było 787 kobiet i 967 mężczyzn,
- Najwięcej ubezpieczonych było w wieku 25-34 lat – 523 osób i 35-44 lat – 431 osób.

Tabela 7. Liczba ubezpieczonych w zależności od płatnika składek

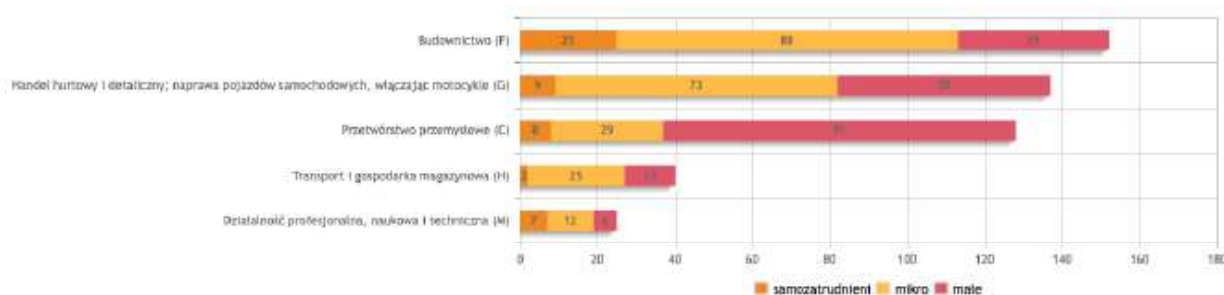
2018	Liczba osób	liczba osób na 1 płatnika składek	% zatrudnionych w grupie płatników do 249 ubezpieczonych
Samozatrudnieni nie płacący składek za inne osoby	89	1,3	8,2
Ubezpieczeni u płatników składek płacących składki za 1-9 osób	311	4,3	28,5
Ubezpieczeni u płatników składek płacących składki za 10-49 osób	411	27,4	37,7
Ubezpieczeni u płatników składek płacących składki za 50-249 osób	279	139,5	25,6

Źródło: Obliczenia SGH na podstawie danych GUS.

Najwięcej ubezpieczonych było w sekcjach:

- Przetwórstwo przemysłowe (C) (517 osób),
- Handel hurtowy i detaliczny; naprawa pojazdów samochodowych, włączając motocykle (G) (224 osób),
- Budownictwo (F) (184 osób).

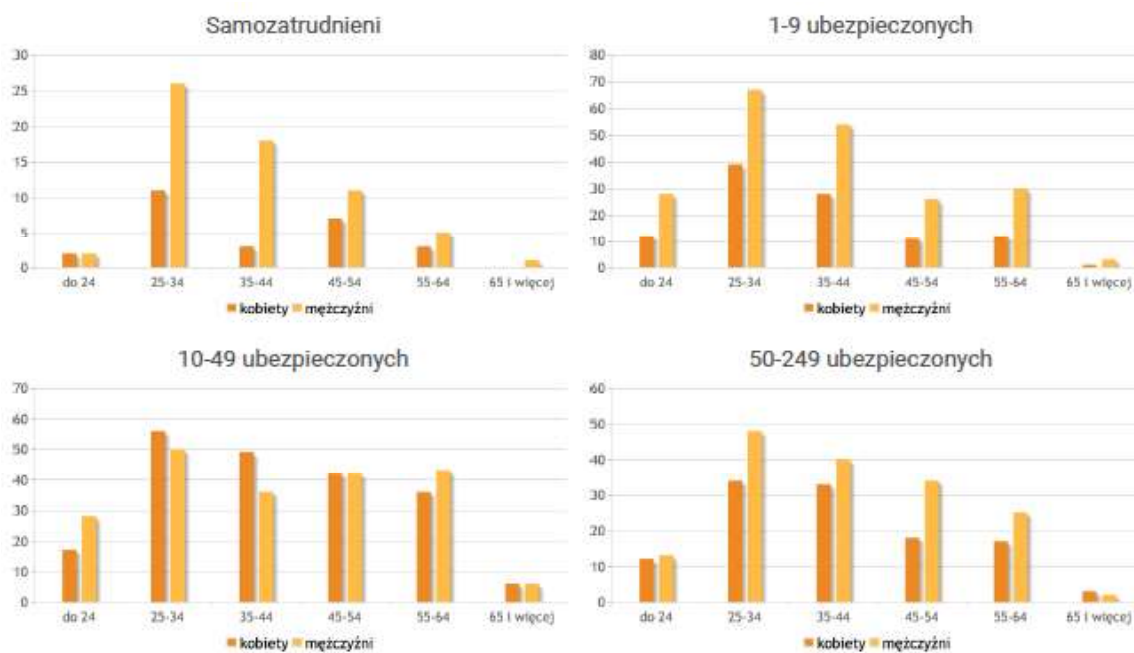
Rysunek 6. Liczba ubezpieczonych według sekcji i płatnika składek (2018)



Źródło: Obliczenia SGH na podstawie danych GUS.

Wśród osób ubezpieczonych było 787 kobiet i 967 mężczyzn. Najwięcej ubezpieczonych było w wieku 25-34 lat – 523 osób i 35-44 lat – 431 osób.

Rysunek 7. Liczba ubezpieczonych według wielkości płatnika składek, wieku i płci (2018)



Źródło: Obliczenia SGH na podstawie danych GUS.

Przeciętna podstawa wymiaru składek na ubezpieczenia społeczne w gminie Zbiczno w grudniu 2018 r. wynosiła 2858 zł. Przepiętna podstawa wymiaru składek u kobiet jest wyższa niż u mężczyzn. Najwyższe podstawy wymiaru składek spośród głównych zidentyfikowanych sektorów według zatrudnienia odnotowane są w sekcji „Działalność profesjonalna, naukowa

i techniczna (M)”. Podstawy wymiaru składek w sektorze MŚP są najwyższe wśród płatników zatrudniających 50-249 osób.

Tabela 8. Średnie podstawy wymiaru składek według wielkości, płci oraz wybranych sekcji zatrudnienia w złotych (2018)

	Ogółem	Samozatr.	1-9 ubezp.	10-49 ubezp.	50-249 ubezp.
Ogółem	2858	1760	2120	2739	3433
Kobiety	2869	2046	2229	2846	3153
Mężczyźni	2798	1588	2032	2642	3648
W sekcjach z największą liczbą płatników w gminie					
Budownictwo (F)	3049	1530	1973	2322	4313
Handel hurtowy i detaliczny; naprawa pojazdów samochodowych, włączając motocykle (G)	2343	1333	1965	2236	2573
Przetwórstwo przemysłowe (C)	2858	[b.d.]	2634	2030	2866
Transport i gospodarka magazynowa (H)	2397	1648	2295	1783	2813
Działalność profesjonalna, naukowa i techniczna (M)	3275	1648	2605	2920	4341

Źródło: Obliczenia SGH na podstawie danych GUS, ZUS i KAS.

Najwyższa podstawa wymiaru składek osiągnięta jest w budownictwie, natomiast najniższa w handlu hurtowym i detalicznym.

Tabela 9. Średnie podstawy wymiaru składek według wielkości, płci oraz wybranych sekcji zatrudnienia w porównaniu do średniej w danym typie gminy (2018)

	Ogółem	Samozatr.	1-9 ubezp.	10-49 ubezp.	50-249 ubezp.
Ogółem	103,7	99,0	99,8	105,6	101,7
Kobiety	111,3	112,0	106,3	112,0	103,3
Mężczyźni	97,4	90,6	94,7	99,9	99,6
W sekcjach z największą liczbą płatników w gminie					
Budownictwo (F)	106,6	90,5	98,0	94,9	106,3
Handel hurtowy i detaliczny; naprawa pojazdów samochodowych, włączając motocykle (G)	92,8	70,4	103,2	95,6	79,6
Przetwórstwo przemysłowe (C)	108,2	[b.d.]	128,3	88,8	92,1
Transport i gospodarka magazynowa (H)	92,0	93,3	113,4	74,4	89,8
Działalność profesjonalna, naukowa i techniczna (M)	111,1	117,0	110,6	94,0	122,4

Źródło: Obliczenia SGH na podstawie danych GUS, ZUS i KAS.

Na podstawie danych zawartych w powyższej tabeli, można stwierdzić, że najniższa średnia podstawa wymiaru składek w porównaniu do średniej w danym typie gminy notowana jest wśród mężczyzn samozatrudnionych, natomiast największa wśród kobiet samozatrudnionych.

Tabela 10. Średnie podstawy wymiaru składek według wielkości, płci oraz wybranych sekcji zatrudnienia w porównaniu do średniej w województwie kujawsko-pomorskim (2018)

	Ogółem	Samozatr.	1-9 ubezp.	10-49 ubezp.	50-249 ubezp.
Ogółem	101,9	98,0	100,5	99,8	101,8
Kobiety	108,7	116,5	107,8	105,9	101,2
Mężczyźni	96,8	87,2	94,6	94,5	101,3
W sekcjach z największą liczbą płatników w gminie					
Budownictwo (F)	106,4	92,1	100,3	89,1	110,7
Handel hurtowy i detaliczny; naprawa pojazdów samochodowych, włączając motocykle (G)	96,0	72,5	105,7	93,3	79,3
Przetwórstwo przemysłowe (C)	109,7	[b.d.]	131,2	83,8	88,7
Transport i gospodarka magazynowa (H)	96,7	91,1	110,9	73,8	89,1
Działalność profesjonalna, naukowa i techniczna (M)	113,2	91,7	111,7	96,9	108,3

Źródło: Obliczenia SGH na podstawie danych GUS, ZUS i KAS.

Dane zawarte w tabeli 10. wskazują, że najwyższe średnie podstawy wymiaru składek w porównaniu do średniej w województwie kujawsko-pomorskim, notowane są w budownictwie wśród średnich firm.

Przedsiębiorstwa płacące podatki w gminie

Informacja obejmuje przedsiębiorców i przedsiębiorstwa opłacające podatki dochodowe od osób fizycznych: według stawki podatkowej (formularz PIT 36), w tym również Ci, którzy zadeklarowali opłacanie podatku liniowego (PIT 36L). Kolejną grupą są przedsiębiorcy, którzy opłacają podatki ryczałtowe (na formularzach PIT 28A i PIT28B), jak również osoby prawne, płacące podatek dochodowy od osób prawnych CIT. Forma opłacania podatku zależy od formy prowadzonej działalności, a także wielkości przedsiębiorstwa.

W gminie Zbiczno według danych podatkowych funkcjonuje 96 przedsiębiorstw, w tej grupie 6 to przedsiębiorstwa małe, a 1 przedsiębiorstwa średnie. W grupie przedsiębiorstw mikro dominuje rozliczanie w formie podatku PIT (1316,7%). W przypadku małych

przedsiębiorstw 16,7% rozlicza się w ramach podatku CIT, a 66,7% korzysta z rozliczenia się w formie podatku liniowego (PIT-36L). Przedsiębiorstwa średnie są płatnikami podatku CIT.

Tabela 11. Liczba przedsiębiorstw – podatników w 2018 r. w gminie

	samodzielna działalność	mikro	małe	średnie	Razem
PIT 36	65	33	1	0	99
PIT 36L	24	28	4	1	57
PIT 28A	75	18	0	0	93
PIT 28B	2	0	0	0	2
CIT	0	10	1	0	11
Łącznie	166	89	6	1	262

Źródło: Obliczenia SGH na podstawie danych GUS, ZUS i KAS.

Najwięcej płatników podatku w gminie jest wśród osób fizycznych rozliczających się poprzez PIT-36, natomiast najmniej za pomocą PIT-28B.

Przychody i dochody podatników prowadzących działalność gospodarczą w gminie

Łącznie przychody przedsiębiorstw (bez osób prowadzących działalność na własny rachunek) rozliczających się w gminie wynosiły 151 377 767 zł.

Tabela 12. Przychody przedsiębiorstw – podatników w 2018 r. w gminie

	samodzielna działalność	mikro	małe	średnie	Razem
PIT 36	5 127 565	11 137 100	569 552	0	16 834 217
PIT 36L	29 559 600	54 435 000	55 648 500	19 515 100	159 158 200
PIT 28A	3 528 235	4 259 079	0	0	7 787 314
PIT 28B	30 470	0	0	0	30 470
CIT	0	3 880 308	1 933 128	0	5 813 436
Łącznie	38 245 870	73 711 487	58 151 180	19 515 100	189 623 637
% dochodów przedsiębiorstw według klasy wielkości	28,4	63,3	8,2	0,0	100,0

Źródło: Obliczenia SGH na podstawie danych GUS, ZUS i KAS.

Dochody przedsiębiorstw (bez osób prowadzących działalność na własny rachunek) w gminie Zbiczno łącznie wyniosły 20 658 668 zł, co stanowiło 13,6% ogółu przychodów.

Tabela 13. Dochody przedsiębiorstw – podatników (przychody pomniejszone o koszty uzyskania przychodów) w 2018

	samodzielna działalność	mikro	małe	średnie	Razem
PIT 36	1 563 092	1 545 170	86 382	0	3 194 644
PIT 36L	6 257 900	12 320 000	1 277 200	1 046 300	20 901 400
PIT 28A	3 314 618	4 007 474	0	0	7 322 092
CIT	0	344 213	31 929	0	376 142
Łącznie	11 135 610	18 216 857	1 395 511	1 046 300	31 794 278
Jako % przychodu	29,1	24,7	2,4	5,4	16,8
% dochodów przedsiębiorstw według klasy wielkości	35,0	57,3	4,4	3,3	100,0

Źródło: Obliczenia SGH na podstawie danych GUS, ZUS i KAS.

Przeciętne przychody na jednego podatnika w zależności od wielkości przedsiębiorstwa oraz sposobu rozliczania się przedstawiają kolejne tabele.

Tabela 14. Przeciętne przychody przypadające na jednego podatnika w 2018 r. w gminie

	samodzielna działalność	mikro	małe	średnie	Razem
PIT 36	78 885,62	337 487,88	569 552,00	0,00	170 042,60
PIT 36L	1 231 650,00	1 944 107,14	13 912 125,00	19 515 100,00	2 792 249,12
PIT 28A	47 043,13	236 615,50	0,00	0,00	83 734,56
PIT 28B	15 235,00	0,00	0,00	0,00	15 235,00
CIT	0,00	388 030,80	1 933 128,00	0,00	528 494,18
Łącznie	230 396,81	828 218,96	9 691 863,33	19 515 100,00	723 754,34

Źródło: Obliczenia SGH na podstawie danych GUS, ZUS i KAS.

Największe przychody odnotowywano wśród średnich przedsiębiorstw rozliczających się poprzez PIT-36L.

Tabela 15. Przeciętne przychody przypadające na jednego podatnika w porównaniu do średniej w danym typie gminy

	samodzielna działalność	mikro	małe	średnie	Razem
PIT 36	66,2	63,3	49,4	0,0	65,9
PIT 36L	90,7	102,4	210,0	364,0	120,5
PIT 28A	78,7	104,4	0,0	0,0	93,1
PIT 28B	60,4	0,0	0,0	0,0	47,8
CIT	0,0	65,8	30,2	0,0	22,6
Łącznie	115,5	107,0	164,4	181,8	116,5

Źródło: Obliczenia SGH na podstawie danych GUS, ZUS i KAS.

Tabela 16. Przeciętne przychody przypadające na jednego podatnika w porównaniu do średniej w województwie

	samodzielna działalność	mikro	małe	średnie	Razem
PIT 36	81,2	77,2	33,3	0,0	77,0
PIT 36L	94,8	101,0	215,8	60,9	134,1
PIT 28A	81,1	114,9	0,0	0,0	95,5
PIT 28B	16,0	0,0	0,0	0,0	13,2
CIT	0,0	39,5	21,6	0,0	8,9
Łącznie	74,5	94,3	138,5	34,4	50,2

Źródło: Obliczenia SGH na podstawie danych GUS, ZUS i KAS.

1.3. Analiza kluczowych interesariuszy gospodarki w gminie

Powiązania kooperacyjne na obszarze gminy

Na terenie Gminy Zbiczno działa 7 kół gospodyń wiejskich:

- w Zbicznie,
- w Pokrzydowie,
- w Sumówku,
- w Sumowie,
- w Cichem
- w Lipowcu
- w Brzezinkach.

1.4. Wnioski z diagnozy i analiza SWOT

Mocne strony gminy

- atrakcyjny teren dla osiedlenia się

Gmina kojarzona jest z piękną przyrodą, jeziorami, czystym powietrzem, lasami, spokojnym życiem mieszkańców. Uznaje się, że dobrze się tu mieszka z uwagi na walory przyrodnicze i krajobrazowe. Przejawem tego jest m.in. duża liczba ludzi napływowych, którzy chcą się tu osiedlić i rosnąca liczba nowych domów (szczególnie od czasu wybuchu pandemii). Osoby tu przyjeżdżające znajdują dobre warunki do życia i „schronienie” przed pandemią. Osiedlaniu się sprzyja też istniejąca infrastruktura: pojawiły się 2 duże sklepy wielkopowierzchniowe w Zbicznie, są drogi do samego Zbiczna, szkoły zostały silnie dofinansowane, pojawiła się hala przy szkole w Zbicznie, jest też dobrze wyposażony szpital w niedaleko położonej Brodnicy.

- kapitał społeczny

Wszyscy się znają (nauczyciele, dzieci, sąsiedzi), wspierają się i integrują, angażują się we wspólne akcje sprzyjające podniesieniu jakości życia mieszkańców (np. wnioskuje o powstanie ścieżek rowerowych), pracują wolontariacko na rzecz społeczności lokalnej (np. wspólna praca przy budowie skweru w centrum Zbiczna). Miejskowa społeczność bardzo chętnie włącza się także w wydarzenia, akcje, przedsięwzięcia związane z edukacją ekologiczną.

- samorząd gminy wspierający postulaty mieszkańców

- aktywna działalność Stowarzyszenia Ekologiczno-Kulturowego „Pojezierze Brodnickie”
Park Brodnicki nie ma osobowości prawnej, więc stowarzyszenie wspiera działania parku (ochrona przyrody, turystyka, rekreacja), dzięki temu udało się polepszyć infrastrukturę turystyczną i rekreacyjną parku (głównie tę tworzoną z myślą o edukacji ekologicznej dzieci i młodzieży).

- gmina ma plan przestrzennego zagospodarowania (dla 7 hektarów ziemi prawie w samym centrum Zbiczna)

Teren jest zagospodarowywany przez jednorodzinne i wielorodzinne budynki mieszkalne, co stanowi dobry fundament dla rozwoju osadnictwa na terenie Zbiczna.

- silny nacisk na rozwój edukacji ekologicznej dzieci i dorosłych

Dzieci biorą udział w licznych formach edukacji ekologicznej (zabawy; wyjazdy wraz z rodzicami do ośrodka edukacji ekologicznej Miętowy Gaj znajdującego się na terenie gminy; udział w różnych akcjach /konkursach promujących zachowania ekologiczne).

W edukację ekologiczną od lat angażują się też firmy lokalne, są to zwykle wycieczki szkolne, nie tylko z terenu gminy, ale całego kraju; firma współpracuje też ze szkołą w zakresie organizacji wspólnych wydarzeń proekologicznych adresowanych dla społeczności lokalnej.

Słabe strony

- ograniczone możliwości rozwoju przedsiębiorczości / przemysłu na terenie gminy z uwagi na jej lokalizację na obszarach Brodnickiego Parku Krajobrazowego oraz obszarów chronionych (dotyczy to także wybranych przedsięwzięć biznesowych z obszaru turystyki)

Funkcjonowanie w ekologicznej strefie wymaga dostosowania się do obowiązujących ograniczeń, co powoduje, że pewne przedsięwzięcia biznesowe nie mogą być tu realizowane. Przykładowo, istniejące ograniczenia prawne często uniemożliwiają budowę hotelu bliżej niż 100m od brzegu jeziora. Tymczasem wysokiej klasy hotele, budowane w oparciu o nowoczesne rozwiązania ekologiczne byłyby mniejszym zagrożeniem dla środowiska.

- niewielkie przychody gminy z uwagi na ograniczone możliwości rozwoju przemysłu i turystyki (por. także wyżej) oraz znaczny udział mieszkańców, którzy nie deklarują stałego zamieszkania na terenie gminy

Pomimo rozwoju turystyki na terenie gminy, gmina nie ma z niej znaczących przychodów. Dodatkowo, jest wiele osób, które na terenie gminy mieszkają cały rok (np. w domkach letniskowych), ale nie wskazują gminy jako miejsca zamieszkania. W konsekwencji podatki płacą w miejscu zameldowania.

- niewykorzystany potencjał przedsiębiorczy prężnie działających kół gospodyń wiejskich i zespołów wokalnych, a także Grodu Foluszek, niedaleko miejscowości Zbiczno (ośrodek edukacji historycznej, chociaż leży on na terenie innej gminy).

Członkowie tych organizacji mają chęci do pracy i mają bardzo ciekawą ofertę, którą można byłoby zaoferować na zasadach komercyjnych, ale brakuje im wiedzy z zakresu przedsiębiorczości i brakuje im wsparcia biznesowego [por. punkt Kierunki wsparcia lokalnego biznesu]

- niezrealizowane pomysły stworzenia regionalnego produktu dla gminy i wioski tematycznej

- Brak dostępu do szerokopasmowego Internetu (problem dla przedsiębiorców, ale też dla mieszkańców, zwłaszcza w dobie pandemii, zdalnej pracy i zdalnej nauki dzieci). Od pewnego czasu pojawiają się projekty i jest budowany światłowód.

- Brak chodnika od strony Pokrzydowa do samego Zbiczna (mimo bliskości ścieżek pieszo-dydaktycznych na terenie siedziby Brodnickiego Parku); brak dużej ilości punktów gastronomicznych dla turystów przyjeżdżających do parku.

Szanse

- pojawienie się programów pomocowych dla gmin (np. program dla gmin mających na swoim terenie wsie po PGR-owskie)

Wsie mające ziemie po PGR-owskie mogą się starać o dofinansowanie (np. można z tych pieniędzy sfinansować np. budowę przedszkoli). Pojawienie się przedszkoli może spowodować, że rodzice chętnie pozostawią kwestię edukacji dzieci w obrębie gminy i nie będą dowozić ich do Brodnicy (co z kolei przyczyni się do tego, że dzieci te – z racji nawiązanych w przedszkolach relacji koleżeńskich – prawdopodobnie pozostaną w gminie także na kolejnym szczeblu edukacji, tj. w szkole podstawowej) [por. punkt Kierunek rozwoju gminy]

Zagrożenia

- zmniejszenie wpływów do budżetu gminy

Rozdział 2. Cele i Priorytety Lokalnego Programu Rozwoju Gospodarczego

2.1. Wizja LPRG

Rada Gminy Zbiczno uchwałą Nr XVI/92/2015 z dnia 29 grudnia 2015 r. przyjęła Strategię Rozwoju Gminy Zbiczno na lata 2016-2020. Na stronie 84 zaprezentowano tam wizję „**Gmina Zbiczno - przyjazna dla rozwoju przedsiębiorczości, atrakcyjna turystycznie, dbająca o środowisko naturalne. Gmina, w której warto odpoczywać, mieszkać i inwestować**”. Po wykonaniu diagnozy sytuacji gospodarczej oraz po przeprowadzeniu analizy SWOT dla Gminy, można stwierdzić, że mimo iż dokument ten formalnie stracił ważność, zaprezentowana tam wizja jest nadal w pełni aktualna i odnosi się do potrzeb rozwojowych Gminy.

2.2. Cele strategiczne LPRG

Po przeprowadzeniu diagnozy sytuacji gospodarczej w gminie, ze wsparciem ze strony doradcy i coachingu zrealizowanego z osobami odpowiedzialnymi za stworzenie LPRG wyróżniono jeden cel strategiczny oraz dwa cele sektorowe rozwoju gospodarczego gminy. Dla każdego celu sektorowego wskazano po jednym celu horyzontalnym. Dla każdego celu horyzontalnego wybrano po dwa cele szczegółowe. Łącznie wskazano 7 działań inwestycyjnych, które opracowano w oparciu o przeprowadzoną diagnozę.

Cel strategiczny:

„Wzmacnianie przedsiębiorczości i kreatywności mieszkańców oraz podnoszenie jakości i atrakcyjności warunków do prowadzenia działalności gospodarczej poprzez koncentrację na wzroście zatrudnienia, zwiększaniu poziomu rentowności lokalnych przedsiębiorstw z sektora MŚP oraz zwiększanie wynagrodzeń rezydentów gminy”.

Rozwinięciem celu strategicznego będą priorytety sektorowe i cele horyzontalne:

1. Cel horyzontalny: wzrost innowacyjności i konkurencyjności.

Jako przyczynę niskiej konkurencyjności w gospodarce naszego kraju, często wymienia się małą innowacyjność i niewielką konkurencyjność, co jest widoczne w porównaniu z innymi krajami. Gmina Zbiczno jest małą gminą wiejską i nie ma bezpośrednich instrumentów wspierania sektora MŚP w rozwoju innowacyjności, dlatego zalecana jest współpraca np. z Instytucjami Otoczenia Biznesu, czy organizacjami zrzeszających przedsiębiorców z podobnej branży.

2. Cel horyzontalny: wzrost współpracy.

Wspólna integracja jednostek gospodarczych, których zasoby są ze sobą powiązane, pozwala na zwiększenie ich produktywności i współpracę np. przy łańcuchu dostaw.

Cel strategiczny	Priorytety sektorowe	Cele horyzontalne	Cele szczegółowe	Tytuły projektów
Wzmacnianie przedsiębiorczości i kreatywności mieszkańców oraz podnoszenie jakości i atrakcyjności warunków do prowadzenia działalności gospodarczej poprzez koncentrację na wzroście	Działania pozainwestycyjne ukierunkowane na rozwój i poprawę konkurencyjności i instytucji otoczenia biznesu.	Wzrost innowacyjności i konkurencyjności wskaźnik: - liczba nowych MŚP	Działania szkoleniowo-doradcze	Utworzenie i funkcjonowanie Lokalnej Organizacji Gospodarczej w Gminie Zbiczno
			Poprawa wizerunku gminy	Promocja terenów inwestycyjnych
	Działanie inwestycyjne ukierunkowane na rozwój i	Wzrost współpracy - ilość inwestycji	Poprawa infrastruktury drogowej	Przebudowa drogi gminnej Lipowiec – Zastawie

zatrudnienia, zwiększaniu poziomu rentowności lokalnych przedsiębiorstw z sektora MŚP oraz zwiększanie wynagrodzeń rezydentów gminy.	poprawę konkurencyjność i gminy.	obejmująca infrastrukturę: 4		Przebudowa drogi gminnej nr 080214C w miejscowości Zbiczno
			Budowa obiektów infrastruktury turystycznej i zwiększającej bezpieczeństw	Budowa ścieżki pieszo- rowerowej Sumowo- Najmowo
			o pieszych na drogach	Budowa ścieżki pieszo- rowerowej w Zbicznie w kierunku Pokrzydowa
			Promocja walorów turystycznych	Remont kapliczki św. Jakuba

Wskazane projekty stanowią propozycję i kierunek działań, jakie może podjąć Gmina w obszarze wpływu na rozwój przedsiębiorczości. Lokalny Program Rozwoju Gospodarczego określa dwa wskaźniki, które służyć mogą jako narzędzie monitorowania planu w czasie.

Rozdział 3. Inicjatywy Lokalnego Programu Rozwoju Gospodarczego

3.1. Proces składania i zatwierdzania propozycji inicjatyw

Projekty inicjatyw, które zostały zamieszczone w niniejszym dokumencie, zostały wypracowane głównie przez pracowników Urzędu Gminy Zbiczno. Wybór konkretnych zadań inwestycyjnych związany był z aktualnymi oczekiwaniami przedsiębiorców i mieszkańców. Rozwój infrastruktury dla pieszych i rowerzystów, a także infrastruktury drogowej powinien pozytywnie przełożyć się na wzrost walorów turystycznych i tym samym zwiększenie liczby turystów, co jest korzystne dla lokalnego sektora MŚP.

W kwietniu 2021 r. na podstawie ogłoszenia na stronie internetowej zaproszono lokalne środowiska gospodarcze do wypełnienia ankiety wskazującej projekty kluczowe dla rozwoju gminy. Przedsiębiorcy ankietę mogli przesyłać w formie elektronicznej lub w wersji papierowej dostarczyć ją do Urzędu. Jednak nie cieszyła się ona dużym zainteresowaniem.

Dużą barierą w realizacji projektów w ramach LPRG może być kwestia jego finansowania. Samorzady obecnie rzadko realizują duże inwestycje wyłącznie w ramach środków własnych. Poza tym zadania inwestycyjne nie zawsze mogą też być finansowane w ramach pożyczek, ponieważ nie zawsze może pozwolić na to budżet j.s.t. ze względu na zadłużenie. Dlatego możliwość realizacji projektu z udziałem środków zewnętrznych, czy to pochodzących z Unii Europejskiej, czy środków z budżetu państwa jest ogromnym wsparciem, jednak niektóre inwestycje nie zawsze wpisują się w kryteria danego konkursu.

W sytuacji, gdy podejmowane są działania związane z rozwojem lokalnym, powinno się mieć na uwadze możliwość ich konsultacji np. z lokalnym biznesem, mieszkańcami z możliwością złożenia formularza konsultacyjnego poprzez różne formy kontaktu, a przede wszystkim elektronicznie poprzez maila, ankietę na stronie internetowej, czy spotkania z mieszkańcami. Poza tym należy mieć na uwadze, że prowadząc konsultacje obowiązkowo trzeba uwzględnić ich dostępność dla osób niepełnosprawnych, np. ruchowo, czy niedowidzących. Obecny rozwój technologiczny pozwala na łatwe i szerokie informowanie o podejmowanych działaniach. Aktualnie do władz gminy na bieżąco poprzez spotkania osobiste np. na zebraniach sołeckich, wpisy w social-mediach, czy rozmowy z przedsiębiorcami docierają pomysły i propozycje związane z kierunkami rozwoju gminy.

Podczas etapu prowadzenia konsultacji danego projektu zasadne jest wyznaczenie komórki organizacyjnej w urzędzie, a najlepiej wskazanie konkretnych osób, która odpowiadać

będzie za ewentualne późniejsze wdrożenie wybranego projektu. Będą to niejako „opiekunowie” danego projektu, do których w każdej chwili mogą zwrócić się interesariusze, nie zawsze dobrze zapoznani ze specyfiką funkcjonowania samorządu.

Warto dodać, że sam skład Rady Gminy szeroko reprezentuje jej mieszkańców, z uwagi na to, że radni wybierani są z różnych okręgów wyborczych, z terenu całej gminy. Dzięki temu połączyć można ze sobą przedstawicieli różnych środowisk, np. oświaty, czy przedsiębiorców. Takie działanie powinno wpływać pozytywnie na rzecz wypracowywania najlepszych scenariuszy rozwoju dla gminy.

3.2 Lista inicjatyw planowanych do realizacji w ramach LPRG.

W ramach realizacji Lokalnego Programu Rozwoju Gospodarczego, zaplanowano siedem projektów, które powiązane są z diagnozą sytuacji gospodarczej w gminie:

1. Utworzenie i funkcjonowanie Lokalnej Organizacji Gospodarczej w Gminie Zbiczno

Projekt dotyczy utworzenia i wyposażenia Lokalnej Organizacji Gospodarczej, mającej na celu rozwój przedsiębiorczości i wspieranie przedsiębiorców poprzez utworzenie punktu konsultacyjno-doradczego i miejsca konsultacji lokalnego środowiska przedsiębiorców, władz samorządowych, lokalnych organizacji i lokalnej społeczności. LOG udostępniałby przedsiębiorcom informacje o aktualnych możliwościach dofinansowania ich przedsięwzięć, czy też pomagałby założyć firmę osobom, które stawiają swoje pierwsze kroki w biznesie.

2. Przebudowa drogi gminnej Lipowiec – Zastawie

Inwestycja polega na przebudowie drogi gminnej o nawierzchni gruntowej na drogę z betonu asfaltowego wraz z przebudową istniejących zjazdów. Konieczność realizacji inwestycji wynika z poprawy bezpieczeństwa uczestników ruchu drogowego, skrócenia czasu przejazdu, ale także zwiększenia atrakcyjności terenów. Obecnie miejscowość Zastawie, która leży na obszarze cenionym pod względem przyrodniczym, jest atrakcyjna dla turystów pragnących zaznać ciszy i wypoczynku poza terenem wysoko zurbanizowanym. W ramach tego zadania planuje się przebudowę drogi gminnej o długości 1,7 km.

3. Przebudowa drogi gminnej nr 080214C w miejscowości Zbiczno (drogi w ciągu ul. św. Jakuba)

Projekt dotyczy przebudowy drogi o długości 1,0 km z nawierzchni gruntowej na nawierzchnię bitumiczną. W ramach zadania planuje się również ustawienie wzdłuż drogi tablic informacyjnych zawierających treści dot. Szlaku Św. Jakuba, przez który opisywana droga przebiega. Dzięki realizacji inwestycji nastąpi wzmocnienie istniejącego dziedzictwa kulturowego w regionie, co będzie pozytywnie oddziaływać na rozwój turystyki, a takie działania stymulują też rozwój gospodarczy.

4. Remont kapliczki św. Jakuba wraz z organizacją wydarzenia kulturalnego

Projekt ten powiązany jest z zadaniem opisywanym w punkcie 3, gdyż kapliczka ta zlokalizowana jest na skrzyżowaniu dróg: powiatowej nr 1805C i gminnych nr 08214C i 080212C na wjeździe do Zbiczna od strony Brodnicy. Kapliczka liczy ok. 75 lat. Konieczna jest wymiana ram okiennych i wykonanie nowej elewacji. Renowacji wymaga również figura św. Jakuba. Dodatkowo planuje się organizację wydarzenia kulturalnego w dniu św. Jakuba (25 lipca) – patrona chroniącego od klęsk żywiołowych, co ma na celu promowanie historii i kultury. Dzięki realizacji inwestycji nastąpi wzmocnienie istniejącego dziedzictwa kulturowego w regionie, co będzie pozytywnie oddziaływać na rozwój turystyki, co stymuluje też rozwój gospodarczy.

5. Budowa ścieżki pieszo-rowerowej w Zbicznie w kierunku Pokrzydowa

Planowane zadanie dotyczy wybudowania ścieżki pieszo-rowerowej o szerokości 3 m i nawierzchni z kostki betonowej bez fazowej. Ścieżka ma mieć długość 1,0 km. Dodatkowo zostaną wybudowane zjazdy indywidualne na posesje. Konieczność realizacji inwestycji wynika z poprawy bezpieczeństwa uczestników ruchu drogowego, ale także przyczynia się w dużym stopniu do rozwoju turystyki.

6. Budowa ścieżki pieszo-rowerowej Sumowo-Najmowo

Opisywane zadanie jest podobne swoim zakresem do projektu opisywanego w punkcie 5 i polega ono na wybudowaniu ścieżki pieszo-rowerowej o szerokości 3 m i nawierzchni z kostki betonowej bez fazowej. Dodatkowo zostaną wybudowane zjazdy indywidualne na posesje. Konieczność realizacji inwestycji wynika z poprawy bezpieczeństwa uczestników ruchu drogowego. Inwestycja przyczynia się też znacząco do rozwoju turystyki. Ścieżki pieszo-rowerowe są elementem infrastruktury, która jest pożądana przez osoby przyjeżdżające w celach turystycznych.

7. Promocja terenów inwestycyjnych

Projekt dotyczy promocji gminnych terenów inwestycyjnych poprzez zamieszczanie ogłoszeń, czy spotu reklamowego w prasie o zasięgu ogólnopolskim oraz w mediach społecznościowych. Dzięki temu większa będzie szansa na odpowiednie zagospodarowanie działek, w szczególności przez przedsiębiorców.

Rozdział 4. Powiązanie Lokalnego Programu Rozwoju Gospodarczego z dokumentami o charakterze strategicznym.

4.1 Powiązania z gminnymi dokumentami strategicznymi

Lokalny Program Rozwoju Gospodarczego Gminy Zbiczno nie jest bezpośrednio powiązany z istniejącym dokumentem gminnym. Jednak główne założenia zbieżne są ze Strategią Rozwoju Gminy Zbiczno na lata 2016-2020, przyjętą uchwałą Nr XVI/92/2015 Rady Gminy Zbiczno z dnia 29 grudnia 2015 r. i zaprezentowanym tam na stronie 84 wizją Gminy, która szerzej omówiona została w podrozdziale 2.2. Natomiast jako pola rozwoju strategicznego, autorzy tamtego dokumentu wskazali m.in. na:

- wzmocnienie potencjału gospodarczego,
- poprawa stanu infrastruktury technicznej i społecznej,
- mądrzy, zdrowi aktywni mieszkańcy,
- wzmacnianie walorów turystyczno-wypoczynkowych.³

Analizując powyższe, z całą pewnością stwierdzić można, że wzmocnienie potencjału gospodarczego gminy aktualne jest co najmniej od roku 2015. Podobnie jak poprawa stanu infrastruktury technicznej, gdyż o wiele łatwiej będzie znaleźć inwestorów np. na działkach uzbrojonych, z utwardzoną drogą asfaltową, niż dla nieruchomości położonej w znacznej odległości od drogi o nawierzchni z betonu asfaltowego, bez mediów np. wodno-kanalizacyjnych. Mimo, że omawiany dokument Strategii Rozwoju Gminy formalnie stracił ważność, większość jego zapisów nadal pozostaje aktualna.

4.2 Powiązania z dokumentami strategicznymi i działaniami innych jednostek administracyjnych.

Poza tym podobieństwo głównych założeń znaleźć można w Strategii Rozwoju Powiatu Brodnickiego na lata 2014-2022. Na stronie 74 zawarto tam następujący cel strategiczny:

³ Strategia Rozwoju Gminy Zbiczno na lata 2016-2020, s. 86, załącznik do uchwały Nr XVI/92/2015 Rady Gminy Zbiczno z dnia 29 grudnia 2015 r.

„Powiat przyjazny ludziom, gospodarce i środowisku”, który będzie realizowany poprzez następujące cele częściowe:

- a) wysoki standard ochrony zdrowia mieszkańców,
- b) dobry stan infrastruktury technicznej,
- c) powiat atrakcyjny dla mieszkańców i ludzi młodych,
- d) bezpieczny powiat.⁴

Gmina Zbiczno jest częścią powiatu brodnickiego, a wymienione cele dobrze wpisują się w założenia LPRG. Gmina, która posiada infrastrukturę techniczną w należyтым stanie i jest atrakcyjna dla mieszkańców, będzie również atrakcyjna dla inwestorów. Dokładając do tego dobre położenie pod względem przyrodniczym będzie skutkować wzrostem zainteresowania ze strony turystów, dzięki czemu przyczynia się do wzrostu przedsiębiorczości, z uwagi na to, że turystom trzeba zapewnić odpowiednie warunki do pobytu, aby z przyjemnością wrócili ponownie, a przede wszystkim zachęcili do tego swoich znajomych.

Rozdział 5. System wdrażania Lokalnego Programu Rozwoju Gospodarczego

5.1 Analiza instytucjonalna i przyjęcie LPRG

Lokalny Program Rozwoju Gospodarczego, traktowany jest jako program rozwoju w rozumieniu art. 15 ust. 1 i ust. 4 pkt 2 ustawy z dnia 6 grudnia 2006 r. o zasadach prowadzenia polityki rozwoju (t.j. Dz.U. z 2021 r. poz. 1057). Dalej zgodnie z art. 19a ust. 1 ww. ustawy wskazano, że projekty programów podlegają konsultacjom z partnerami społecznymi i gospodarczymi. W związku z tym, przed formalnym przyjęciem dokumentu, zostanie on będzie konsultacjom społecznym. Na poniższym schemacie zaprezentowano ścieżkę postępowania, od jego przygotowania, aż po uchwalenie.

Uchwalenie LPRG:

1. Przygotowanie projektu LPRG przez wójta.

⁴ Strategia Rozwoju Powiatu Brodnickiego na lata 2014-2022, s. 74, załącznik do uchwały Nr LVII/253/2014 Rady Powiatu w Brodnicy z dnia 12 listopada 2014 r. w sprawie przyjęcia Strategii Rozwoju Powiatu Brodnickiego na lata 2014-2022.

2. Skierowanie projektu do Rady Gminy.
3. Podjęcie uchwały przez radę gminy dot. przeprowadzenia konsultacji społecznych, w oparciu o uchwałę Nr X/71/2019 Rady Gminy Zbiczno z dnia 18 czerwca 2019 r. w sprawie określenia zasad i trybu przeprowadzania konsultacji społecznych z mieszkańcami Gminy Zbiczno.
4. Określenie podstawowych danych konsultacji przez wójta w drodze zarządzenia, zawierających:
 - a) cel i przedmiot konsultacji;
 - b) czas ich rozpoczęcia i zakończenia;
 - c) formę ich prowadzenia;
 - d) jednostkę odpowiedzialną za przeprowadzenie konsultacji.
5. Ogłoszenie konsultacji wraz z projektem LPRG i formularzem uwag na stronie internetowej gminy, stronie BIP. Dokumenty te dostępne będą również stacjonarnie w Urzędzie.
6. Dodatkowo przeprowadzenie konsultacji może odbyć się w trybie spotkania stacjonarnego.
7. Przygotowanie informacji o wynikach konsultacji i ich przedstawienie podczas sesji Rady Gminy. Wskazane jest też, aby takie informacje zostały zamieszczone na stronie internetowej Urzędu i stronie BIP Gminy.

Uwagi:

Termin prowadzenia konsultacji zgodnie z art. 6 ust. 5 przywołanej wyżej ustawy, musi wynosić co najmniej 35 dni. W zarządzeniu wójta zawarta będzie również informacja co do przekazywania uwag co do projektu. Aktualnie preferuje się zgłaszania w formie elektronicznej poprzez wypełnienie formularza i jego odesłanie skanem poprzez e-mail lub jego doręczenie na adres urzędu gminy.

5.2 Prognoza finansowa wdrożenia LPRG

Planuje się, że projekty zaplanowane do realizacji w ramach LPRG realizowane będą z udziałem środków zewnętrznych, w szczególności środków pochodzących z Unii Europejskiej i budżetu państwa. W przypadku środków unijnych, będą to środki z Regionalnego Programu Operacyjnego Województwa Kujawsko-Pomorskiego na lata 2021-2027 (dalej: RPO WK-P), jednak na etapie opracowywania niniejszego dokumentu program ten nie został jeszcze

wdrożony. W przypadku dotacji z budżetu państwa, mogą być to np. środki w ramach Rządowego Funduszu Rozwoju Dróg (dalej: RFRD).

Wartość projektów opisanych w LPRG wynosi szacunkowo 6.050.499,00 zł, przy czym planuje się, że dwa z nich (przebudowy dróg) finansowane będą w ramach środków rządowych np. w ramach wspomnianego wcześniej RFRD. Założono tutaj dofinansowanie na poziomie 50%. Z kolei w pozostałych 5 projektów jako źródło dofinansowania wskazano środki w ramach RPO WK-P na poziomie 85%. W każdym przypadku zostały przypisane środki własne Gminy Zbiczno, jako wkład własny. Przyjęte założenia mogą zostać zaktualizowany w przypadku pojawienia się nowych możliwości pozyskania przez gminę zewnętrznych środków finansowych.

5.3 Monitorowanie wdrażania LPRG

Zgodnie z ustawą z dnia 6 grudnia 2006 r. o zasadach prowadzenia polityki rozwoju (t.j. Dz.U. z 2021 r. poz. 1057), w art. 17 wskazana została zawartość programu rozwoju. Wobec wskazanego przepisu prawa, program określa w szczególności:⁵

1. wnioski z diagnozy społeczno-gospodarczej przygotowanej na potrzeby tego programu,
2. cel główny i cele szczegółowe w nawiązaniu do średniookresowej strategii rozwoju kraju lub strategii rozwoju gminy, województwa, kraju bądź innych,
3. priorytety oraz kierunki interwencji,
4. oczekiwane rezultaty planowanej interwencji wraz ze wskaźnikami w nawiązaniu do średniookresowej strategii rozwoju kraju lub strategii rozwoju gminy, województwa, kraju, bądź innych,
5. system realizacji programu, w tym plan finansowy zawierający w szczególności:
 - a. źródła finansowania realizacji programu,
 - b. kwotę środków przeznaczonych na finansowanie realizacji programu i jej podział między poszczególne priorytety, a w przypadku programu rozwoju, o którym mowa w art. 15 ust. 6, także kwotę środków przeznaczonych na przygotowanie raportu ewaluacyjnego podsumowującego efekty realizacji programu,
 - c. informację o wysokości współfinansowania programu i poszczególnych priorytetów;

⁵ Art. 17 ustawy z dnia 6 grudnia 2006 r. o zasadach prowadzenia polityki rozwoju (t.j. Dz.U. z 2021 r. poz. 1057).

6. w przypadku programów rozwoju zakres planowanej interwencji, który będzie realizowany w ujęciu terytorialnym, możliwy do objęcia kontraktem sektorowym;
7. sposób monitorowania i oceny stopnia osiągnięcia celu głównego i celów szczegółowych.

Mając na uwadze punkt 7 ww. artykułu 17 ustawy, prowadzony będzie monitoring w celu zapewnienia prawidłowości i efektywności wdrażania LPRG. Takie działania umożliwi ewentualne wykrycie barier i umożliwi wprowadzenie odpowiednich korekt do Programu. Planuje się, że komórką organizacyjną w Urzędzie Gminy zajmującą się monitorowaniem LPRG będzie Referat Gospodarki Komunalnej, Budownictwa i Rolnictwa, który co najmniej raz na dwa lata dokona stanu jego realizacji.

Załącznik 1. Lista przykładowych inicjatyw planowanych do realizacji w ramach LPRG

1.

Tytuł / Nazwa projektu	Utworzenie i funkcjonowanie Lokalnej Organizacji Gospodarczej w Gminie Zbiczno
Podmiot inicjujący / realizujący projekt	Gmina Zbiczno
Partnerzy z opisem ich ról / zadań (w przypadku projektu planowanego do realizacji w partnerstwie)	brak
Priorytet sektorowy LPRG, w który wpisuje się zgłaszany projekt (jeżeli zgłaszany projekt wpisuje się w kilka priorytetów sektorowych bardzo proszę o ich zaznaczenie wraz z przyporządkowaniem budżetu projektu do każdego z PS)	PS 4 – Działania Inwestycyjne (miękkie) - edukacja, promocja gospodarcza, stymulowanie przedsiębiorczości
Cele projektu i ich powiązanie z celami LPRG	1/ Promowanie przedsiębiorczości
Koszt całkowity projektu w zł (w rozbiciu na kwotę netto i VAT)	300.000,00 zł netto 369.000,00 zł brutto
Projekt przewidziany do realizacji w ramach RPO	Tak
Źródła finansowania projektu (w %)	<ul style="list-style-type: none"> • Środki Regionalnego Programu Operacyjnego (85,00%) • Środki własne (15,00%)
Występowanie pomocy publicznej w projekcie	Nie dotyczy
Zwięzły opis projektu (około 1 strony A4)	Projekt dotyczy utworzenia i wyposażenia Lokalnej Organizacji Gospodarczej, mającej

	na celu rozwój przedsiębiorczości i wspieranie przedsiębiorców. LOG będzie punktem konsultacyjno-doradczym i miejscem konsultacji lokalnego środowiska przedsiębiorców, władz samorządowych, lokalnych organizacji i lokalnej społeczności.
Stan przygotowań do realizacji projektu	Gmina Zbiczno bierze udział w projekcie „Regiogmina”
Harmonogram realizacji przedsięwzięcia	II kwartał 2022 r. – złożenie wniosku o dofinansowanie projektu I – II kwartał 2023 r. - realizacja
Przewidywany termin rozpoczęcia realizacji projektu	II kwartał 2022 r.
Przewidywany termin zakończenia realizacji projektu	II kwartał 2023 r.

2.

Tytuł / Nazwa projektu	Przebudowa drogi gminnej Lipowiec - Zastawie
Podmiot inicjujący / realizujący projekt	Gmina Zbiczno
Partnerzy z opisem ich ról / zadań (w przypadku projektu planowanego do realizacji w partnerstwie)	brak
Priorytet sektorowy LPRG, w który wpisuje się zgłaszany projekt (jeżeli zgłaszany projekt wpisuje się w kilka priorytetów sektorowych bardzo proszę o ich zaznaczenie wraz z przyporządkowaniem budżetu projektu do każdego z PS)	PS 6 - Działania inwestycyjne ukierunkowane na rozwój i poprawę konkurencyjności Gminy
Cele projektu i ich powiązanie z celami LPRG	1/ Poprawa bezpieczeństwa użytkowników drogi 2/ Skrócenie czasu przejazdu 3/ Poprawa atrakcyjności terenów
Koszt całkowity projektu w zł (w rozbiciu na kwotę netto i VAT)	1.800.000,00 zł netto 2.214.000,00 zł brutto
Projekt przewidziany do realizacji w ramach RPO	Tak
Źródła finansowania projektu (w %)	<ul style="list-style-type: none"> • Środki rządowe (50,00%) • Wkład własny (50,00%)
Występowanie pomocy publicznej w projekcie	Nie
Zwięzły opis projektu (około 1 strony A4)	Projekt polega na przebudowie drogi gminnej o nawierzchni gruntowej na drogę z betonu

	<p>asfaltowego oraz przebudowę istniejących zjazdów.</p> <p>Konieczność realizacji inwestycji wynika z poprawy bezpieczeństwa uczestników ruchu drogowego, skrócenia czasu przejazdu, ale także zwiększenia atrakcyjności terenów.</p> <p>Produkty: - przebudowa drogi gminnej o długości 1,7 km</p>
Stan przygotowań do realizacji projektu	Gmina nie ma opracowanej ani zleconej dokumentacji projektowej.
Harmonogram realizacji przedsięwzięcia	<p>II kwartał 2022 r. – dokumentacja projektowa</p> <p>III kwartał 2022 r. – złożenie wniosku o dofinansowanie projektu</p> <p>II – IV kwartał 2023 r. - realizacja</p>
Przewidywany termin rozpoczęcia realizacji projektu	II kwartał 2023 r.
Przewidywany termin zakończenia realizacji projektu	IV kwartał 2024 r.

3.

Tytuł / Nazwa projektu	Przebudowa drogi gminnej nr 080214C w miejscowości Zbiczno
Podmiot inicjujący / realizujący projekt	Gmina Zbiczno
Partnerzy z opisem ich ról / zadań (w przypadku projektu planowanego do realizacji w partnerstwie)	brak
Priorytet sektorowy LPRG, w który wpisuje się zgłaszany projekt (jeżeli zgłaszany projekt wpisuje się w kilka priorytetów sektorowych bardzo proszę o ich zaznaczenie wraz z przyporządkowaniem budżetu projektu do każdego z PS)	PS 6 - Działania inwestycyjne ukierunkowane na rozwój i poprawę konkurencyjności Gminy
Cele projektu i ich powiązanie z celami LPRG	<p>1/ Poprawa bezpieczeństwa użytkowników drogi</p> <p>2/ Skrócenie czasu przejazdu</p> <p>3/ Poprawa atrakcyjności terenów</p>
Koszt całkowity projektu w zł (w rozbiciu na kwotę netto i VAT)	<p>999.990,00 zł brutto</p> <p>813.000,00 zł netto</p>
Projekt przewidziany do realizacji w ramach RPO	Tak

Źródła finansowania projektu (w %)	<ul style="list-style-type: none"> • Środki rządowe (50,00%) • Środki własne (50,00%)
Występowanie pomocy publicznej w projekcie	Nie
Zwięzły opis projektu (około 1 strony A4)	<p>Przebudowa drogi o długości 1 km z nawierzchni gruntowej na nawierzchnię bitumiczną. W ramach zadania planuje się również ustawienie wzdłuż drogi tablic informacyjnych zawierających treści dot. Szlaku Św. Jakuba. Dzięki realizacji inwestycji nastąpi wzmocnienie istniejącego dziedzictwa kulturowego w regionie, co będzie pozytywnie oddziaływać na rozwój turystyki, co stymuluje też rozwój gospodarczy.</p> <p>Produkty: - przebudowa drogi gminnej o długości 1,0 km</p>
Stan przygotowań do realizacji projektu	Gmina nie ma opracowanej ani zleconej dokumentacji projektowej.
Harmonogram realizacji przedsięwzięcia	<p>II kwartał 2022 r. – dokumentacja projektowa</p> <p>III kwartał 2022 r. – złożenie wniosku o dofinansowanie projektu</p> <p>II – IV kwartał 2023 r. - realizacja</p>
Przewidywany termin rozpoczęcia realizacji projektu	II kwartał 2022 r.
Przewidywany termin zakończenia realizacji projektu	IV kwartał 2023 r.

4.

Tytuł / Nazwa projektu	Remont kapliczki św. Jakuba wraz z organizacją wydarzenia kulturalnego
Podmiot inicjujący / realizujący projekt	Gmina Zbiczno
Partnerzy z opisem ich ról / zadań (w przypadku projektu planowanego do realizacji w partnerstwie)	brak
Priorytet sektorowy LPRG, w który wpisuje się zgłaszany projekt (jeżeli zgłaszany projekt wpisuje się w kilka priorytetów sektorowych bardzo proszę o ich	PS 6 - Działania inwestycyjne ukierunkowane na rozwój i poprawę konkurencyjności Gminy

zaznaczenie wraz z przyporządkowaniem budżetu projektu do każdego z PS)	
Cele projektu i ich powiązanie z celami LPRG	1/ Zwiększenie atrakcyjności turystycznej
Koszt całkowity projektu w zł (w rozbiciu na kwotę netto i VAT)	36.900,00 brutto 30.000,00 netto
Projekt przewidziany do realizacji w ramach RPO	Tak
Źródła finansowania projektu (w %)	<ul style="list-style-type: none"> • Środki Regionalnego Programu Operacyjnego (85,00%) • Środki własne (15,00%)
Występowanie pomocy publicznej w projekcie	Nie
Zwięzły opis projektu (około 1 strony A4)	<p>Remont kapliczki Św. Jakuba usytuowanej na skrzyżowaniu dróg: powiatowej nr 1805C i gminnych nr 08214C i 080212C na wjeździe do Zbiczna od strony Brodnicy. Kapliczka liczy ok. 75 lat. Konieczna jest wymiana ram okiennych i wykonanie nowej elewacji. Renowacji wymaga również figura św. Jakuba. Dodatkowo planuje się organizację wydarzenia kulturalnego w dniu św. Jakuba (25 lipca) – patrona chroniącego od klęsk żywiołowych, co ma na celu promowanie historii i kultury. Dzięki realizacji inwestycji nastąpi wzmocnienie istniejącego dziedzictwa kulturowego w regionie, co będzie pozytywnie oddziaływać na rozwój turystyki, co stymuluje też rozwój gospodarczy.</p> <p>Produkty:</p> <ul style="list-style-type: none"> - ilość zorganizowanych wydarzeń kulturalnych - 1 - ilość wyremontowanych obiektów turystycznych: 1 szt.
Stan przygotowań do realizacji projektu	Gmina deklaruje gotowość do przygotowania realizacji zadania.
Harmonogram realizacji przedsięwzięcia	II kwartał 2022 r. – złożenie wniosku o dofinansowanie projektu II – IV kwartał 2022 r. - realizacja
Przewidywany termin rozpoczęcia realizacji projektu	II kwartał 2022 r.
Przewidywany termin zakończenia realizacji projektu	IV kwartał 2022 r.

5.

Tytuł / Nazwa projektu	Budowa ścieżki pieszo-rowerowej w Zbicznie w kierunku Pokrzydowa
Podmiot inicjujący / realizujący projekt	Gmina Zbiczno
Partnerzy z opisem ich ról / zadań (w przypadku projektu planowanego do realizacji w partnerstwie)	brak
Priorytet sektorowy LPRG, w który wpisuje się zgłaszany projekt (jeżeli zgłaszany projekt wpisuje się w kilka priorytetów sektorowych bardzo proszę o ich zaznaczenie wraz z przyporządkowaniem budżetu projektu do każdego z PS)	PS 6 - Działania inwestycyjne ukierunkowanie na rozwój i poprawę konkurencyjności Gminy
Cele projektu i ich powiązanie z celami LPRG	1/ Poprawa bezpieczeństwa użytkowników drogi 2/ Zwiększenie atrakcyjności turystycznej 3/ Zmniejszenie emisji gazów cieplarnianych
Koszt całkowity projektu w zł (w rozbiciu na kwotę netto i VAT)	1.008.600,00 brutto 820.000,00 netto
Projekt przewidziany do realizacji w ramach RPO	Tak
Źródła finansowania projektu (w %)	<ul style="list-style-type: none"> • Środki Regionalnego Programu Operacyjnego (85,00%) • Środki własne (15,00%)
Występowanie pomocy publicznej w projekcie	Nie
Zwięzły opis projektu (około 1 strony A4)	<p>Projekt polega na wybudowaniu ścieżki pieszo-rowerowej o szerokości 3 m i nawierzchni z kostki betonowej bez fazowej. Dodatkowo zostaną wybudowane zjazdy indywidualne na posesje.</p> <p>Konieczność realizacji inwestycji wynika z poprawy bezpieczeństwa uczestników ruchu drogowego. Przyczynia się również znacząco do rozwoju turystyki.</p> <p>Produkty: - wybudowanie ścieżki pieszo-rowerowej o długości 1,0 km</p>
Stan przygotowań do realizacji projektu	Gmina zleciła opracowanie dokumentacji projektowej.
Harmonogram realizacji przedsięwzięcia	IV kwartał 2021 r. – dokumentacja projektowa

	III kwartał 2022 r. – złożenie wniosku o dofinansowanie projektu II – IV kwartał 2023 r. - realizacja
Przewidywany termin rozpoczęcia realizacji projektu	II kwartał 2022 r.
Przewidywany termin zakończenia realizacji projektu	IV kwartał 2023 r.

6.

Tytuł / Nazwa projektu	Budowa ścieżki pieszo-rowerowej Sumowo-Najmowo
Podmiot inicjujący / realizujący projekt	Gmina Zbiczno
Partnerzy z opisem ich ról / zadań (w przypadku projektu planowanego do realizacji w partnerstwie)	brak
Priorytet sektorowy LPRG, w który wpisuje się zgłaszany projekt (jeżeli zgłaszany projekt wpisuje się w kilka priorytetów sektorowych bardzo proszę o ich zaznaczenie wraz z przyporządkowaniem budżetu projektu do każdego z PS)	PS 6 - Działania inwestycyjne ukierunkowane na rozwój i poprawę konkurencyjności Gminy
Cele projektu i ich powiązanie z celami LPRG	1/ Poprawa bezpieczeństwa użytkowników drogi 2/ Zwiększenie atrakcyjności turystycznej 3/ Zmniejszenie emisji gazów cieplarnianych
Koszt całkowity projektu w zł (w rozbięciu na kwotę netto i VAT)	1.599.000 brutto 1.300.000 netto
Projekt przewidziany do realizacji w ramach RPO	Tak
Źródła finansowania projektu (w %)	<ul style="list-style-type: none"> • Środki Regionalnego Programu Operacyjnego (85,00%) • Środki własne (15,00%)
Występowanie pomocy publicznej w projekcie	Nie
Zwięzły opis projektu (około 1 strony A4)	<p>Projekt polega na wybudowaniu ścieżki pieszo-rowerowej o szerokości 3 m i nawierzchni z kostki betonowej bez fazowej. Dodatkowo zostaną wybudowane zjazdy indywidualne na posesje.</p> <p>Konieczność realizacji inwestycji wynika z poprawy bezpieczeństwa uczestników ruchu drogowego. Inwestycja przyczynia się też znacząco do rozwoju turystyki.</p>

	Produkty: - wybudowanie ścieżki pieszo-rowerowej o długości 1,9 km
Stan przygotowań do realizacji projektu	Gmina nie ma opracowanej ani zleconej dokumentacji projektowej.
Harmonogram realizacji przedsięwzięcia	II kwartał 2022 r. – dokumentacja projektowa III kwartał 2022 r. – złożenie wniosku o dofinansowanie projektu II – IV kwartał 2023 r. - realizacja
Przewidywany termin rozpoczęcia realizacji projektu	II kwartał 2023 r.
Przewidywany termin zakończenia realizacji projektu	IV kwartał 2024 r.

7.

Tytuł / Nazwa projektu	Promocja terenów inwestycyjnych
Podmiot inicjujący / realizujący projekt	Gmina Zbiczno
Partnerzy z opisem ich ról / zadań (w przypadku projektu planowanego do realizacji w partnerstwie)	brak
Priorytet sektorowy LPRG, w który wpisuje się zgłaszany projekt (jeżeli zgłaszany projekt wpisuje się w kilka priorytetów sektorowych bardzo proszę o ich zaznaczenie wraz z przyporządkowaniem budżetu projektu do każdego z PS)	PS 4 - Działania inwestycyjne ukierunkowane na rozwój i poprawę konkurencyjności Gminy
Cele projektu i ich powiązanie z celami LPRG	1/ Pozyskanie inwestorów 2/ Wzrost konkurencyjności Gminy
Koszt całkowity projektu w zł (w rozbięciu na kwotę netto i VAT)	9.999,00 brutto 8.130,00 netto
Projekt przewidziany do realizacji w ramach RPO	Tak
Źródła finansowania projektu (w %)	<ul style="list-style-type: none"> • Środki Regionalnego Programu Operacyjnego (85,00%) • Środki własne (15,00%)
Występowanie pomocy publicznej w projekcie	Nie
Zwięzły opis projektu (około 1 strony A4)	Projekt dotyczy promocji terenów inwestycyjnych w Gminie Zbiczno poprzez zamieszczanie ogłoszeń, czy spotu

	reklamowego w prasie o zasięgu ogólnopolskim oraz w mediach społecznościowych.
Stan przygotowań do realizacji projektu	Gmina deklaruje gotowość do realizacji zadania.
Harmonogram realizacji przedsięwzięcia	II kwartał 2022 r. – złożenie wniosku o dofinansowanie projektu II – IV kwartał 2022 r. - realizacja
Przewidywany termin rozpoczęcia realizacji projektu	II kwartał 2022 r.
Przewidywany termin zakończenia realizacji projektu	IV kwartał 2022 r.

Załącznik 2. Lista i oferta wojewódzkich organizacji wspomagających sektor MŚP

1. Instytucje otoczenia biznesu i fundusze pożyczkowe:⁶

- a) Toruńska Agencja Rozwoju Regionalnego: <https://www.tarr.org.pl>
- b) Bydgoska Agencja Rozwoju Regionalnego: <https://barr.pl>
- c) Agro Klaster Kujawy: <http://www.agroklaster.pl>
- d) Fundusz Poręczeń Kredytowych: <http://www.bfpk.bydgoszcz.pl>
- e) Bydgoski Klaster Informatyczny: <https://bki.org.pl>
- f) Bydgoski Klaster Przemysłowy: <https://klaster.bydgoszcz.pl>
- g) Centrum Edukacji i Pracy Młodzieży: <http://www.kujawsko-pomorska.ohp.pl>
- h) Izba Przemysłowo-Handlowa: <http://www.iph.bydgoszcz.pl>
- i) Kujawsko-Pomorskie Fundusz Pożyczkowy: <https://kpfp.org.pl>
- j) Kujawsko-Pomorski Oddział Wsparcia Ekonomii Społecznej: <https://kpowes.org.pl>
- k) Kujawsko-Pomorskie Zrzeszenie Handlu i Usług: <http://www.kpzhiu.pl>
- l) Polska Fundacja Przedsiębiorczości: <https://www.pfp.com.pl>
- m) Stowarzyszenie Przedsiębiorców Kujaw i Pomorza: <https://www.spkip.pl>
- n) Polskie Towarzystwo Ekonomiczne, Oddział w Bydgoszczy: www.pte.bydgoszcz.pl

2. Lokalne Grupy Działania

LP	Nazwa LGD, LGR lub LGD miejskie	LGD/LGR/LGD miejskie	adres / adres korespondencyjny	strona www
----	---------------------------------	----------------------	--------------------------------	------------

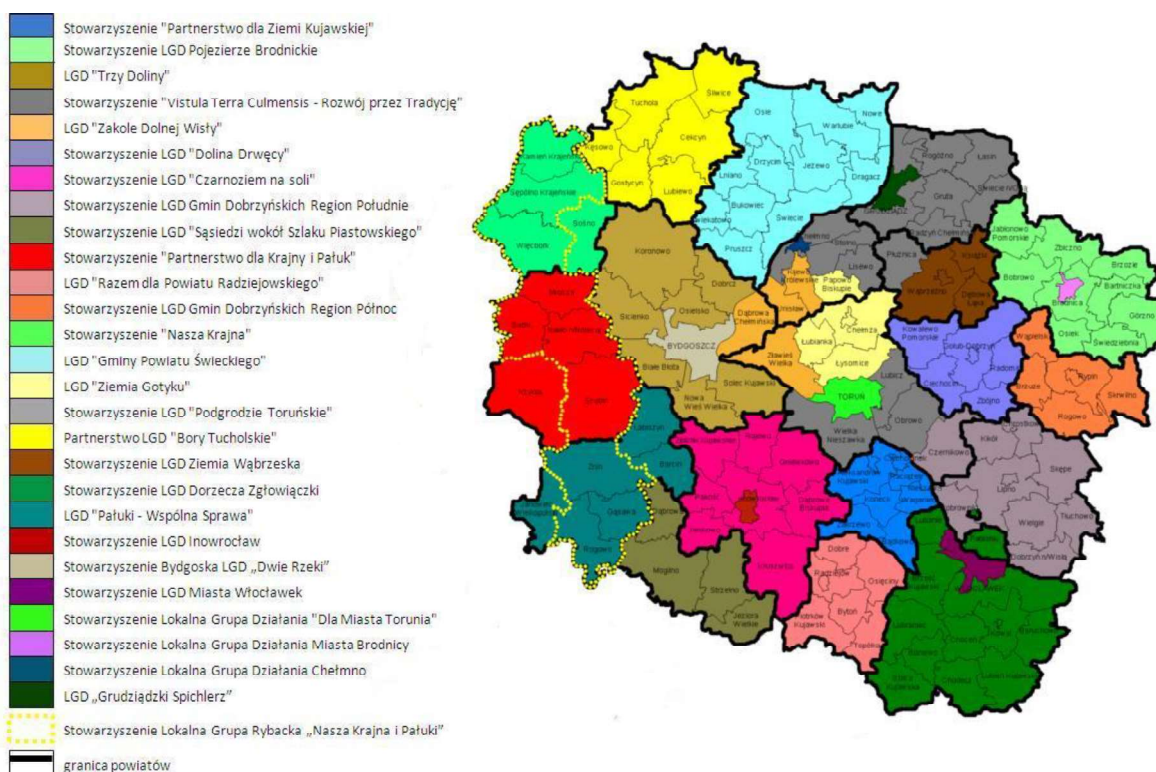
⁶ Instytucje otoczenia biznesu, <https://barr.pl/rozwijaj-biznes-w-bydgoszczy/instytucje-otoczenia-biznesu>, (dostęp 22.10.2021 r.)

1	Stowarzyszenie Lokalna Grupa Działania Miasta Brodnicy	LGD miejskie	ul.Nad Drwęcą 30, 87-300 Brodnica	www.lgd.brodnica.pl
2	Stowarzyszenie Lokalna Grupa Działania "Grudziądzki Spichlerz"	LGD miejskie	ul. Mickiewicza 23, 86-300 Grudziądz	www.lgd.grudziadz.pl
3	Stowarzyszenie Lokalna Grupa Działania Inowrocław	LGD miejskie	ul. Królowej Jadwigi 15, 88-100 Inowrocław	www.lgd.inowroclaw.pl
4	Lokalna Grupa Działania Miasto Włocławek	LGD miejskie	ul. Żabia 12a, 87-800 Włocławek	www.lgdwloclawek.pl
5	Stowarzyszenie Lokalna Grupa Działania Chełmno	LGD miejskie	ul. Dominikańska 35 sala nr 3, 86-200 Chełmno	www.lgdchelmno.pl
6	Stowarzyszenie Lokalna Grupa działania "Dla Miasta Torunia"	LGD miejskie	ul. Wały Gen. Władysława Sikorskiego 8, 87-100 Toruń Biuro LGD ul. Warszawska 8/8 87-100 Toruń	www.dlatorunia.pl
7	Stowarzyszenie Bydgoska Lokalna Grupa Działania "Dwie Rzeki"	LGD miejskie	ul. Długa 34, 85-034 Bydgoszcz	www.lgd.bydgoszcz.pl
8	Lokalna Grupa Działania "Gminy Powiatu Świeckiego"	LGD	ul. Chmielniki 2b, 86-100 Świecie	www.lgdswiecie.pl
9	Stowarzyszenie Lokalna Grupa Działania "Dolina Drwęcy"	LGD	Gałczewo 7, 87-400 Gołub- Dobrzyń	www.lgddolinadrwecy.org.pl
10	Partnerstwo "Lokalna Grupa Działania Bory Tucholskie"	LGD	ul. Poczтовая 7, 89-500 Tuchola	www.lgd.borytucholskie.pl
11	Stowarzyszenie Lokalna Grupa Działania Dorzecza Zgłowiączki	LGD	ul. Sikorskiego 12, 87-850 Chocień	www.kujawiaki.pl

12	Stowarzyszenie Lokalna Grupa Działania Gmin Dobrzyńskich Region Północ	LGD	ul. Tadeusza Kościuszki 10, 87-500 Rypin	www.elgd.pl
13	Stowarzyszenie Lokalna Grupa Działania Czarnoziem na Soli	LGD	ul. Poznańska 133a/106, 88-100 Inowrocław	www.czarnoziemnasoli.pl
14	Stowarzyszenie Lokalna Grupa Działania Gmin Dobrzyńskich Region Południe	LGD	ul. Szkolna 4, 87-610 Dobrzyń nad Wisłą	www.lgddobrzyn.pl
15	Stowarzyszenie Nasza Krajna	LGD	ul. Jeziorna 6, 89-400 Sępólno Krajeńskie	www.naszakrajna.org
16	Stowarzyszenie Lokalna Grupa Rybacka "Nasza Krajna i Pałuki"	LGR	ul. Powstańców Wielkopolskich 6, 89-100 Nakło nad Notecią	www.lgrnaklo.org.pl
17	Lokalna Grupa Działania Pałuki- Wspólna Sprawa	LGD	Plac Działowy 6, 88-400 Żnin	www.lgd-paluki.pl
18	Stowarzyszenie "Partnerstwo dla Krajny i Pałuk"	LGD	ul. Powstańców Wielkopolskich 6, 89-100 Nakło nad Notecią	www.krajna-paluki.cna.org.pl
19	Stowarzyszenie "Partnerstwo dla Ziemi Kujawskiej"	LGD	ul. Narutowicza 3, 87-700 Aleksandrów Kujawski	www.ziemiakujawska.pl
20	Stowarzyszenie Lokalna Grupa Działania "Podgrodzie Toruńskie"	LGD	ul. Toruńska 24/1, 87-162 Lubicz	www.podgrodzietorunskie.pl
21	Stowarzyszenie "Lokalna Grupa Działania Pojezierze Brodnickie"	LGD	Karbowo, ul. Wczasowa 46 87-300 Brodnica	www.lgdpojezierzebrodnickie.pl
22	Lokalna Grupa działania "Razem dla Powiatu Radziejowskiego"	LGD	ul. Kościuszki 20/22, 88-200 Radziejów	www.lgd.com.pl
23	Stowarzyszenie Lokalna Grupa Działania Sąsiedzi	LGD	ul. Ogrodowa 10/111, 88-300 Mogilno	www.lgdsasiedzi.pl

	wokół Szlaku Piastowskiego			
24	Lokalna Grupa Działania "Trzy Doliny"	LGD	Gądecz 33, 86-022 Dobrcz	www.trzydoliny.eu
25	Lokalna Grupa Działania "Vistula-Terra Culmensis-Rozwój przez Tradycję"	LGD	Sztynwag 46, 86-302 Sztynwag	www.lgdvistula.org
26	Lokalna Grupa Działania "Zakole Dolnej Wisły"	LGD	ul. Chełmińska 7b, 86-253 Kijewo Królewskie	www.zakolewisly.pl
27	Lokalna Grupa Działania Ziemia Gotyku	LGD	Brąchnówko 18, 87-140 Chełmża	www.lgd.ziemiagotyku.com
28	Stowarzyszenie Lokalna Grupa Działania Ziemia Wąbrzeska	LGD	ul. Mickiewicza 12/1, 87-200 Wąbrzeźno	http://www.lgdwabrzezno.pl

Obszary działania LGD, zaznaczone graficznie:



Źródło: <https://www.kujawsko-pomorskie.pl/pliki/lgd/mapa.jpg> (dostęp: 22.10.2021 r.)

Imię i nazwisko / Nazwa podmiotu:

Adres:

Załącznik Nr 2 do zarządzenia Nr 280/2021

Wójta Gminy Zbiczno

z dnia 8 listopada 2021 r.

FORMULARZ KONSULTACJI

(proszę zaznaczyć właściwe znakiem X)

1. Zgłaszam następujące uwagi do *projektu Lokalnego Programu Rozwoju Gospodarczego Gminy Zbiczno*:

Lp.	Nr strony	Treść uwagi/propozycja zmiany	Uzasadnienie uwagi
1.			
2.			
3.			

2. Nie zgłaszam uwag co do treści dokumentu.

podpis

Formularz proszę przesłać na adres gmina@zbiczno.pl lub przesłać pocztą na adres Urzędu Gminy Zbiczno, ul. Szosa Brodnicka 53, 87-305 Zbiczno.

KLAUZULA INFORMACYJNA

Zgodnie z art. 13 ust. 1 i ust. 2 ogólnego rozporządzenia o ochronie danych osobowych z dnia 27 kwietnia 2016 r. informuję, iż:

1. Administratorem Pani/Pana danych osobowych jest Wójt Gminy Zbiczno z siedzibą pod adresem ul. Szosa Brodnicka 53, 87-305 Zbiczno.

2. Administrator wyznaczył Inspektora Ochrony Danych, z którym mogą się Państwo skontaktować pod adresem e-mail: iod@zbiczno.pl

3. Pani/Pana dane osobowe przetwarzane będą w celu:

- Prowadzenia na terenie gminy konsultacji, co służy poszerzaniu i regulowaniu prawnym dotychczasowej partycypacji mieszkańców gminy Zbiczno w aktywnym zarządzaniu Gminą.

4. Podstawę prawną przetwarzania danych osobowych stanowią przepisy:

- art. 6 ust.1 lit c) rozporządzenia Parlamentu Europejskiego i Rady

(UE) 2016/679 z 27.4.2016 r. w sprawie ochrony osób fizycznych w związku z przetwarzaniem danych osobowych i w sprawie swobodnego przepływu takich danych oraz uchylenia dyrektywy 95/46/WE (ogólne rozporządzenie o ochronie danych) (tj. przetwarzanie danych osobowych jest niezbędne dla wypełnienia prawnego obowiązku ciążącego na administratorze), • obowiązek prawny wynikający z Ustawy o samorządzie gminnym z dnia 8 marca 1990 (t.j. Dz. U. z 2019r. poz. 506), § 2 uchwały Nr XXXIV/243/2021 Rady Gminy Zbiczno z dnia 17 czerwca 2021 r. w zw. z § 9 ust. 3 załącznika do uchwały Nr X/71/2019 Rady Gminy Zbiczno z dnia 18 czerwca 2019 r. w sprawie określenia zasad i trybu przeprowadzania konsultacji społecznych z mieszkańcami Gminy Zbiczno (Dz. Urz. Woj. Kuj.-Pom z 2019 r. poz. 3560)

- obowiązek prawny wynikający z kodeksu postępowania administracyjnego (Dz.U. z 2018 r., poz. 2096 z późn. zm.) • obowiązek prawny wynikający z art. 5-6 ustawy z 14.7.1983 r. o narodowym zasobie archiwalnym i archiwach (Dz.U. z 2019 r., poz. 553 z późn. zm.), w tym Rozporządzenie Prezesa Rady Ministrów z dnia 18 stycznia 2011 r. w sprawie instrukcji kancelaryjnej, jednolitych rzeczowych wykazów akt oraz instrukcji w sprawie organizacji i zakresu działania archiwów zakładowych - obowiązek zarchiwizowania sprawy.

5. Odbiorcami Pani/Pana danych osobowych mogą być wyłącznie podmioty uprawnione do pozyskania danych osobowych na podstawie przepisów prawa.

6. Dane osobowe przetwarzane w Urzędzie Gminy Zbiczno przechowywane będą przez okres niezbędny do realizacji celu jakim jest prowadzenie na terenie gminy konsultacji z mieszkańcami gminy oraz zgodnie z terminami archiwizacji tj:

- kategoria archiwalna A - zostaną przekazane do archiwum państwowego zgodnie z art. 5 ustawy z dnia 14 lipca 1983 r. o narodowym zasobie archiwalnym i archiwach.

7. Posiada Pani/Pan następujące prawa związane z przetwarzaniem danych osobowych:

- prawo dostępu do treści swoich danych

- prawo żądania sprostowania swoich danych osobowych, • prawo do ograniczenia przetwarzania swoich danych osobowych, • prawo do przenoszenia danych swoich danych osobowych.

8. W przypadku gdy uzna Pani/Pan iż przetwarzanie danych osobowych Pani/Pana narusza przepisy ogólnego rozporządzenia o ochronie danych osobowych z dnia 27 kwietnia 2016 r.; proszę o kontakt z Inspektorem danych Osobowych w celu uzyskania wyjaśnień oraz ma Pan/Pani prawo do powiadomienia o naruszeniu przepisów Prezesa Urzędu Ochrony Danych Osobowych z siedzibą przy ul. Stawki 2, 00-193 Warszawa.

9. Podanie przez Pana/Panią danych osobowych jest wymogiem stawianym przed uczestnikami konsultacji społecznych, a konsekwencją niepodania danych osobowych będzie uniemożliwienie Administratorowi wykonania nałożonego ustawami obowiązku określonego w pkt. 3.