

ZARZĄDZENIE NR 324/2022
WÓJTA GMINY ZBICZNO

z dnia 30 maja 2022 r.

w sprawie przedstawienia raportu o stanie Gminy Zbiczno za rok 2021

Na podstawie art.28 ust. 1 ustawy z dnia 8 marca 1990 r. o samorządzie gminnym (Dz.U. z 2022 r. poz.559) zarządza się co następuje:

§ 1. Przedstawić raport o stanie Gminy Zbiczno za rok 2021 stanowiący załącznik do niniejszego zarządzenia.

§ 2. Raport o stanie Gminy Zbiczno podlega przedłożeniu Radzie Gminy Zbiczno.

§ 3. Wykonanie raportu powierza się Sekretarzowi Gminy.

§ 4. Raport podlega publikacji w Biuletynie Informacji Publicznej Urzędu Gminy Zbiczno.

§ 5. Zarządzenie wchodzi w życie z dniem podjęcia.

Wójt Gminy Zbiczno

Magdalena Golubska

RAPORT O STANIE GMINY ZBICZNO



Zbiczno, maj 2022 r.

WPROWADZENIE

Przedmiotem raportu jest przedstawienie najbardziej istotnych informacji i wydarzeń na temat tego, co działo się w Gminie Zbiczno w 2021 roku, a także odniesień do lat ubiegłych. Jest to przekrój działalności Gminy oraz Wójta jako organu jednostki samorządu. Dane zawarte w dokumencie zestawione są z latami wcześniejszymi, pochodzą z danych ogólnie dostępnych, dokumentów i sprawozdań wykonanych przez pracowników Urzędu Gminy oraz jednostek, a także dokumentów zewnętrznych, np. raportów służb.

Cały 2021 rok był, jak i rok poprzedzający, wyjątkowo trudny w związku z trwającą ogólnoswiatową pandemią wirusa i jego zwalczaniem. Fakt ten bardzo wpływał na życie codzienne mieszkańców oraz na funkcjonowanie samorządu gminy. Pandemia sprawiła, że praca urzędu oraz jednostek była bardzo utrudniona. Urząd starał się pracować normalnie stawiając sobie za cel sprawne funkcjonowanie oraz skuteczną obsługę petentów. Mimo wielu ograniczeń i obostrzeń Gmina jako urząd i jako samorząd starała się realizować wszelkie zadania, do których jest powołana.

W opracowaniu zawarte są wszelkie główne wydarzenia i zadania zrealizowane w roku ubiegłym.

CHARAKTERYSTYKA OGÓLNA

Gmina Zbiczno położona jest na terenie województwa kujawsko-pomorskiego. Jest jedną z dziesięciu gmin powiatu brodnickiego, znajduje się w jego północnej części. Graniczy od południa z miastem Brodnica, gminami Brodnica i Bobrowo, od południowego wschodu z gminą Brzozie, od zachodu z gminą Jabłonowo Pomorskie, a od północy z gminami Biskupiec i Kurzętnik (położonymi w województwie warmińsko-mazurskim).

Gmina zajmuje powierzchnię 134 km² (13.377 ha), co stanowi 12,88% powierzchni powiatu i 0,74% powierzchni województwa.



Ponad 40% obszaru Gminy stanowią użytki rolne. Dzięki bardzo dobrym uwarunkowaniom środowiska w gminie istnieją sprzyjające warunki do rozwoju rolnictwa. Użytki rolne zajmują łącznie powierzchnię 5.420 ha, z czego 4.715 ha to grunty orne, 27 ha to sady, a 537 ha to łąki i pastwiska. Na obszarze Gminy znajdują się 803 gospodarstwa rolne.

Gmina Zbiczno została obdarzona przez naturę ogromnym bogactwem przyrodniczym. Na jej terenie znajduje się około czterdzieści jezior, które zajmują powierzchnię ok 1.220 ha, czyli prawie 10% powierzchni całkowitej. Ponad 40% powierzchni zajmują lasy. Dzięki czystemu powietrzu i nieskażonej glebie doskonałe warunki do wypoczynku znajdują tu zarówno amatorzy turystyki pobytowej zainteresowani zbieraniem owoców lasu, jak również zwolennicy turystyki wędrownej, na których czekają ciekawe zabytki oraz szlaki piesze, rowerowe i kajakowe. Wszystko dzięki znakomitemu położeniu Gminy wśród rozległych kompleksów leśnych, wód i bogatych form geomorfologicznych. Gmina posiada bardzo dobrą bazę noclegową w ośrodkach wypoczynkowych, gospodarstwach agroturystycznych oraz na polach namiotowych.

Sieć osadniczą Gminy Zbiczno tworzy 37 miejscowości położonych na obszarze 12 sołectw.

DEMOGRAFIA GMINY ZBICZNO

W 2021 roku sytuacja demograficzna w gminie była podobna do trendu ogólnopolskiego. Na pobyt stały zameldowało się 126 osób, jednak liczba mieszkańców ogółem spadła o 42 osoby. Na taki fakt wpływ miało kilka czynników, były to m.in. wymeldowania, ale przede wszystkim zgony. Ogólnie sytuacja gminy Zbiczno w liczbie mieszkańców oscyluje w granicach z 2018 roku i na koniec roku 2021 wyniosła 4881 osób. Ogólnie należy podkreślić, że gmina z roku na rok prężnie się rozwija pod względem osiedlania się nowych mieszkańców. Widać to najlepiej po wydanych nowych decyzjach o warunkach zabudowy (104 decyzje, wzrost o 46%) oraz pozwoleniach na budowę (81 decyzji, wzrost o 7,5%). Stan zmian liczby mieszkańców w poszczególnych latach przedstawia poniższa tabela.

	2008	2014	2018	2019	2020	2021
Liczba mieszkańców	4.700	4.833	4.897	4.947	4.923	4.881

W 2021 r. na terenie gminy Zbiczno zanotowano ujemny przyrost naturalny. Po raz pierwszy od wielu analizowanych lat urodzeń było mniej niż zgonów. Pomimo tego, że urodzeń rok do roku (2020/2021) wzrósł z poziomu 47 urodzeń do 52 na koniec 2021 r., to bardzo wzrosła liczba zgonów. Porównując tylko rok do roku zanotowano wzrost o 27% z 46 do 63 takich zdarzeń. Jest to sytuacja wyjątkowa na terenie gminy, ponieważ przez wiele lat utrzymywał się dodatni przyrost naturalny.

	2008	2014	2019	2020	2021
Liczba urodzeń	63	58	49	47	52
Liczba zgonów	59	40	45	46	63
Bilans	+4	+18	+4	+1	-11

Struktura mieszkańców według płci od lat się nie zmienia i nadal gminę zamieszkuje więcej mężczyzn niż kobiet. W 2021 roku mężczyzn było 2.463 (18 mniej rok do roku), a kobiet 2.418 (mniej o 24 rok do roku). Mężczyźni mają nieznaczną przewagę liczebną nad kobietami (50,46 %). W liczbach bezwzględnych kobiet jest o 45 mniej niż mężczyzn.

2018		2019		2020		2021	
Kobiety	Mężczyźni	Kobiety	Mężczyźni	Kobiety	Mężczyźni	Kobiety	Mężczyźni
2.423	2.474	2.454	2.493	2.442	2.481	2.418	2.463

Dokonując analizy wiekowej mieszkańców należy stwierdzić, że w 2021 roku najwięcej mieszkańców, podobnie jak w 2020 roku, było w kategorii 26-40 lat (1.134 osoby) oraz do 18 roku życia (1.113 osób). Jak pokazuje poniższa tabela, ta tendencja na przełomie lat jest stała. Najmniejszą populacją zaś jest grupa wiekowa powyżej 76 roku życia skupiająca w zeszłym roku 199 osób.

Grupy wiekowe	2008	2014	2018	2019	2020	2021
0-18	1.148	1.078	1.111	1.103	1.099	1.113
19-25	590	525	425	421	385	367
26-40	1.013	1.162	1.174	1.184	1.165	1.134
41-50	628	567	627	639	655	661
51-65	816	982	953	955	942	927
66-75	271	284	384	421	460	480
76+	234	235	223	224	217	199
RAZEM:	4.700	4.833	4.897	4.947	4.923	4.881

RADA GMINY I URZĄD

Działalność Rady Gminy oraz urzędu była ograniczona poprzez występowanie na terenie kraju pandemii, był to rok łatwiejszy w działaniu niż 2020 rok. Wprowadzone obostrzenia spowodowały, że praca urzędu została utrudniona, jednak prowadzona była w sposób ciągły. Sesje Rady odbywały się z zachowaniem reżimu sanitarnego stacjonarnie. Miejscem spotkań była aula w Zespole Szkół w Zbicznie, a terminie późniejszym sala obrad

w urzędzie. Rada Gminy Zbiczno w 2021 roku zbierała się na swych posiedzeniach 11 razy. Podczas tych spotkań podjęła 96 uchwał. Jednym ze stałych punktów każdej sesji jest sprawozdanie Wójta z pracy pomiędzy sesjami oraz z wykonania uchwał Rady Gminy. Na bieżąco informacje na ten temat po każdej sesji można znaleźć na stronach BiP gminy.

Bieżącą działalnością Urzędu Gminy kieruje Wójt Gminy Zbiczno. Jednym z elementów kierowania gminą jest wydawanie aktów normatywnych takich jak zarządzenia. W trakcie 2021 roku zostało wydanych 88 zarządzeń dotyczące zarówno spraw finansowych, jak również społecznych oraz dotyczących działalności urzędu. Wszystkie zarządzenia również dostępne są na stronach biuletynu informacji publicznej gminy.

Wójt kreuje również politykę kadrową urzędu i dostosowuje strukturę do zadań i potrzeb działania gminy. W okresie ostatniej dekady zmieniła się, a może bardziej precyzyjnie określając, rozszerzyła się gama spraw, którymi zajmuje się Urząd Gminy. Fakt ten powoduje, że zwiększyła się też liczba pracowników. Stan zatrudnienia w Urzędzie Gminy Zbiczno w analizowanym 2021 roku wyniósł 30 osób na 29,25 etatu. Wybiegając w przyszłość należy stwierdzić, że pomimo wprowadzanej cyfryzacji i digitalizacji w latach kolejnych koniecznością stanie się zatrudnienie kolejnych osób w związku z tym, że wprowadzane ustawy i przepisy wykonawcze wprowadzają nowe obowiązki.

W analizowanym roku działalność wójta i urzędu gminy poddana była cyklicznej kontroli przez Regionalną Izbę Obrachunkową w Bydgoszczy. Przeprowadzona kontrola nie wykazała żadnych złamań prawa w badanym okresie. Ponad dwumiesięczna praca kontrolerów wskazała kilka zaleceń do wykonania np. jednym z zaleceń było powołanie zastępcy wójta. Ogólnie rzecz ujmując kontrola RIO wypadła bardzo pomyślnie i nie wykazała żadnych poważnych naruszeń prawa.

FINANSE GMINY

Stan finansów Gminy Zbiczno jest bardzo dokładnie opisany w sprawozdaniu z wykonania budżetu, które przedstawiane jest w tym samym czasie, w związku z tym temat ten pokazany został tylko w kilku podstawowych wskaźnikach.

Najważniejszą kwestią jest wysokość budżetu i to zarówno po stronie dochodowej, jak również wydatkowej. Zarówno dochody, jak i wydatki wzrosły na przestrzeni lat. Dochody zmieniały się znacząco, z poziomu ponad 12 mln w 2009 roku do ponad 29 mln zł w 2021 roku. Jest to kolejny rekordowy poziom dochodów. Poziom dochodów własnych za ubiegły rok wyniósł ponad 8,2 mln zł. W porównaniu rok do roku (2020-2021) dochody gminy wzrosły o prawie 2,3 mln zł, zaś wydatki wzrosły o 1,4 mln zł. W 2021 r. drugi rok z rzędu wynik budżetowy zamknął się nadwyżką, w 2020 r. w wysokości 1,85 mln zł, zaś w 2021 r. w wysokości 2,72 mln zł. Wypracowanie kolejnej nadwyżki będzie miało bardzo pozytywny wpływ na wskaźniki budżetu w następnych latach. Sytuację budżetu i wskaźniki w poszczególnych latach przedstawia poniższa tabela.

(kwoty w zł)	2009	2015	2018	2019	2020	2021
dochody	12.132.458,40	15.710.960,03	24.103.879,03	23.996.626,55	26.945.686,19	29.233.400,91
wydatki	13.342.377,54	17.475.772,53	24.891.072,03	25.089.588,25	25.095.391,32	26.512.973,04
wysokość deficytu/nadwyżki	-1.209.919,14	-1.764.812,50	-787.193,00	-1.092.961,70	+1.850.294,87	+2.720.427,87
wysokość dochodów własnych	3.158.343,87	5.010.532,37	8.267.699,01	7.205.357,61	8.273.360,36	8.239.303,21

W przeciągu ostatniej dekady pomoc państwa w formie subwencji i dotacji znacząco się zwiększyła, chociaż jej poziom jest nie wystarczający i bardzo często przychody z tego tytułu są niższe niż koszty. Zmiany podatkowe dokonane w 2021 r. przez władze centralne spowodowały obniżenie dochodów własnych samorządów. Jest to niekorzystna decyzja dla lokalnych samorządów, a fakt ten pogłębi się w 2022 r. Poziom tych kwot przedstawia poniższa tabela. Należy podkreślić, że jeśli poziom dotacji na zadania zlecone oscylował wysokości wydatków na ten cel, o tyle wysokość subwencji nie pokrywa wydatków. Największą różnicę widać w subwencji oświatowej. Temat ten rozwinięty zostanie w punkcie dotyczącym oświaty.

(kwoty w zł)	2014	2015	2018	2019	2020	2021
wysokość subwencji	5.919.991,00	5.882.248,00	6.895.332,00	6.273.473,00	7.433.099,00	7.843.068,00
wysokość dotacji na zad. zlecone	2.190.292,04	2.200.287,01	6.916.593,34	7.677.311,94	8.628.182,59	8.767.018,48

W analizowanym 2021 roku stan majątku gminy zwiększył się o ponad 2 mln zł w porównaniu ze stanem na koniec 2020 roku i osiągnął poziom ponad 31 mln zł. Biorąc pod uwagę obecną kadencję, czyli od stycznia 2019 r. majątek gminy powiększył się o wartość ponad 5,7 mln zł. Na ten fakt wpływają inwestycje gminne, które podniosły wartość majątku.

(kwoty w zł)	2014	2015	2018	2019	2020	2021
stan majątku Gminy, w tym:	12.798.447,44	19.501.724,89	25.482.454,30	28.231.539,39	29.189.370,29	31.239.444,91
środki trwałe	12.479.724,34	19.114.929,39	24.836.761,05	27.426.655,36	28.326.474,72	30.298.743,24
pozostałe środki trwałe	241.325,92	303.645,62	469.924,98	579.224,64	630.763,01	692.900,48
wartości niematerialne i prawne	77.397,18	83.149,88	175.768,27	225.659,39	232.132,56	247.801,19

W tym momencie należy również wspomnieć o wysokości zadłużenia gminy, co zawsze jest obciążeniem dla finansów gminy. W porównaniu rok do roku, pomiędzy rokiem 2020 a 2021 zadłużenie zwiększyło się o 173 tys. zł i obecnie wynosi niecałe 7,13 mln zł. Procentowo poziom zadłużenia wynosi 24,4% uzyskanych dochodów. Paradoksalnie zadłużenie gminy spadło w 2021 roku o ponad 1,4%. Kwoty zadłużenia (w pełnych złotych) Gminy Zbiczno w poszczególnych latach pokazuje tabela.

(kwoty w zł)	2014	2015	2018	2019	2020	2021
zadłużenie gminy	5.543.347,00	6.354.092,00	7.071.997,00	7.841.102,00	6.956.488,00	7.129.720,00

OŚWIATA

Gmina Zbiczno jest organem prowadzącym dla dwóch szkół podstawowych i dwóch przedszkoli. Organem sprawującym nadzór pedagogiczny dla placówek publicznych i niepublicznych jest Kuratorium Oświaty w Bydgoszczy.

Wśród placówek oświatowych prowadzonych przez Gminę Zbiczno należy wskazać:

- Szkołę Podstawową w Pokrzydowie (wchodzącą w skład Zespołu Szkół),
- Przedszkole w Pokrzydowie (wchodzące w skład Zespołu Szkół),
- Szkołę Podstawową w Zbicznie (wchodzącą w skład Zespołu Szkół),

- Przedszkole w Pokrzydowie (wchodzące w skład Zespołu Szkół).

W dniu 19 sierpnia 2021 r. Szkoła Podstawowa w Zbicznie uchwałą Rady Gminy Zbiczno miała nadane imię. W związku z tym od roku szkolnego 2021/2022 Szkoła Podstawowa nosi imię Noblistów Polskich.

Ze względu na pandemię Covid-19 rok ten jak i poprzedni różnił się od wcześniejszych, był trudny i nietypowy. Nauka odbywała się stacjonarnie, zdalnie i hybrydowo.

Poniżej przedstawiono tabelarycznie ilości uczniów, klas oraz stan zatrudnienia nauczycieli. Dane pokazują, że porównując rok do roku ilość uczniów wzrosła o 9 uczniów, przy czym nie zmieniła się ilość klas. Zmniejszyła się o 4 liczba nauczycieli zatrudnionych w szkołach. Dalej utrzymuje się trend, że najwięcej jest nauczycieli dyplomowanych, a brakuje nauczycieli stażystów. Fakt ten przekłada się bezpośrednio na wyższe wydatki w sferze płac.

stan na 30.09.2021 r.

rok szkolny 2021/2022	przedszkole ucz./oddz.	szk. podst. ucz./oddz.	łącznie w zespołach
Zespół Szkół w Pokrzydowie	69/3	126/8	195/11
Zespół Szkół w Zbicznie	112/5	279*/16	391/21
łącznie w oddziałach	181/8	405/24	586/32

*w tym 1 uczeń z niepełnosprawnością intelektualną w stopniu głębokim mający zajęcia rewalidacyjno-wychowawcze

stan na 30.09.2021 r.

stopień zawodowy	liczba nauczycieli:		
	Zespół Szkół Pokrzydowo	Zespół Szkół Zbiczno	razem
nauczyciele dyplomowani	15	25*	40
nauczyciele mianowani	4	9	13
nauczyciele kontraktowi	0	4	4
nauczyciele stażyści	0	1	1
RAZEM	19	39	58

* w tym 1 nauczyciel na urlopie dla poratowania zdrowia, 1 nauczyciel na urlopie niewykorzystanym z powodu urlopu dla poratowania zdrowia

O jakości szkół świadczą przede wszystkim efekty nauczania. Najlepszym sposobem na przedstawienie tego zagadnienia są wyniki uczniów w sprawdzianach kompetencji. W 2020 roku po raz drugi przeprowadzono egzamin ósmoklasisty. Sam egzamin przeprowadzany był w restrykcjach sanitarnych po nauczaniu zdalnym. Wyniki zatem nie są miarodajne, ani w pełni obiektywne.

Średnie wyniki z egzaminu ósmoklasisty w 2021 r.

zajęcia eduk. szkoła	język polski		matematyka		język angielski	
	% pkt	stanin	% pkt	stanin	% pkt	stanin
SP Pokrzydowo	47	2	32	3	68	6
SP Zbiczno VIII a	56	4	47	5	55	4
SP Zbiczno VIII b	44	2	36	3	43	2
SP Zbiczno	50	3	41,5	5	49	3
gmina	49	3	39	4	54	4
powiat	56	4	42	5	56	4
kuj.-pom.	57	4	43	5	62	5
kraj	60	5	47	5	66	6

Wydatki na oświatę już od wielu lat stanowią znaczącą pozycję w ogólnych wydatkach budżetu Gminy Zbiczno. Gmina otrzymuje subwencję oświatową na prowadzenie szkół podstawowych. Subwencja oświatowa, określana corocznie przez Ministerstwo Edukacji Narodowej nie pokrywa jednak wszystkich wydatków ponoszonych przez gminę na finansowanie tego właśnie zadania. W związku z powyższym niezbędne jest zabezpieczenie w budżecie gminy własnych środków na realizację tej dziedziny właśnie zadania własnego. Pomimo zmniejszonego zatrudnienia, wprowadzonych oszczędności 2021 rok był kolejnym rokiem w którym dołożono do organizacji i prowadzenia szkół więcej pieniędzy niż w roku poprzednim. Wydatki w tym względzie z dochodów własnych wzrosły o ponad 64 tys. zł i osiągnęły poziom prawie 840 tys. zł.

(kwoty w zł)	budżet 2018	budżet 2019	budżet 2020	budżet 2021
subwencja oświatowa	4.470.321,00	4.520.766,00	4.484.759,00	4.791.544,00
wydatki finansowane z subwencji	5.281.071,84	5.248.282,34	5.257.445,41	5.628.660,70
kwota dokładana przez gminę	810.750,84	727.516,34	772.686,41	837.116,70
%	15,35	13,86	14,70	14,87

INFRASTRUKTURA DROGOWA

- Drogi gminne

W każdym samorządzie jednym z większych problemów jest budowa i utrzymanie dróg. Mieszkańcy oczekują z roku na rok coraz lepszego standardu poruszania się po drogach lokalnych. Na terenie Gminy Zbiczno sieć dróg gminnych liczy prawie 211 km. Są one wykonane z różnej nawierzchni, przez co stan, koszty budowy i utrzymania bardzo się różnią.

Z roku na rok stan dróg jest poprawiany oraz remontowany poprzez bieżące utrzymanie. W analizowanym roku duże koszty pochłonęło zimowe utrzymanie dróg. Łączny koszt „akcji zima” w sezonie zima 21/wiosna 22 wyniósł prawie 100 tys. zł., oprócz tego należy doliczyć koszty związane z koszeniem traw, sprzątaniem ulic i chodników, bieżącym remontem i utrzymaniem dróg itp. Corocznie inwestuje się także w budowę nowych odcinków, w 2021 roku przebudowano prawie 2 km dróg za kwotę prawie 1,3 mln zł. Ponadto wybudowano prawie 1 km ścieżki pieszo-rowerowej w Zbicznie wzdłuż drogi powiatowej w kierunku Cichego za kwotę prawie 612 tys. zł. Ilość długości w poszczególnych nawierzchniach przedstawia poniższa tabela.

rodzaj drogi	2018	2019	2020	2021
gruntowe	174 km 101 m	173 km 463 m	174 km 478 m	173 km 478 m
bitumiczne	22 km 597 m	24 km 727 m	26 km 360 m	28 km 230 m
tłuczniowe	8 km 435 m	8 km 435 m	8 km 435 m	7 km 565 m
betonowe	2 km 100 m	2 km 100 m	467 m	467 m
kostka brukowa /brukowcowe	1 km 46 m	1 km 46 m	1 km 46 m	1 km 46 m
RAZEM	208 km 279 m	209 km 771 m	210 km 786 m	210 km 786 m

W poszczególnych kategoriach zmiany nastąpiły w tzw. gruntówkach (zmniejszenie o 1 km) i tłuczniowych (zmniejszenie o 870 m) oraz w kategorii bitumicznej (wzrost o 1,87 km). Wzrost długości dróg bitumicznych miało związek z przebudowy dróg w Tomkach i ul. Pod Foluszek.

INWESTYCJE GMINNE

W roku budżetowym zrealizowano wydatki na kwotę ponad 3.100.000 zł. wliczając w to pozyskane fundusze na zakup nowego samochodu ratowniczo-gaśniczego dla OSP Pokrzydowo. Są to zadania nowe oraz zadania kontynuowane, których rozpoczęcie nastąpiło w latach ubiegłych. W latach 2019-2021 łącznie zrealizowano inwestycji za kwotę ponad 9,3 mln zł. Na zdecydowaną większość wykonanych prac pozyskiwane były środki zewnętrzne z różnych źródeł. W 2021 r. gmina pozyskała wsparcie z Urzędu Marszałkowskiego Województwa Kujawsko-Pomorskiego, Wojewody Kujawsko-Pomorskiego, Wojewódzkiego Funduszu Ochrony Środowiska i Gospodarki Wodnej, Regionalnego Programu Operacyjnego Województwa Kujawsko-Pomorskiego, Wojewódzkiego Funduszu Ochrony Gruntów Rolnych, Rządowego Funduszu Rozwoju Dróg oraz Rządowego Funduszu Inwestycji Lokalnych. Poziom dofinansowania był różny, w niektórych przypadkach sięgał nawet 75% (zakup samochodu dla OSP Pokrzydowo), a nawet ponad 80% (budowa ścieżki pieszo-rowerowej w Zbicznie oraz budowa OZE na obiektach gminnych). Całkowite dofinansowanie w kwotach bezwzględnych wyniosło ponad 2,1 mln zł z uwzględnieniem tego, że płatność za jedną z inwestycji nastąpiła po analizowanym okresie.

Należy zwrócić uwagę, że inwestycje wymienione poniżej realizowane były z dofinansowań, ale wymagały wkładu własnego ze środków budżetu gminy, czyli wszystkich mieszkańców gminy, przy wsparciu z funduszu sołectkiego, z pieniędzy poszczególnych

sołectw. Dzięki wsparciu sołectw można było przygotować np. dokumentację inwestycyjną, która jest warunkiem niezbędnym do aplikowania o fundusze zewnętrzne. Takie wsparcie bardzo pomaga gminie w sprawniejszym działaniu dla dobra mieszkańców. Poniżej przedstawione zostały wszystkie zadania inwestycyjne, które miały miejsce w analizowanym roku.

1. budowa kanalizacji deszczowej w centrum wsi Zbiczno

W budżecie zaplanowana została kwota 15.000,00 zł na opracowanie dokumentacji projektowej zadania. Przedmiotowa inwestycja polegać będzie na budowie kanalizacji deszczowej odprowadzającej wody opadowe poprzez istniejące studnie chłonne kolektorem deszczowym w kierunku Sosna. W okresie sprawozdawczym opracowana została dokumentacja projektowo-wykonawcza przez biuro projektowe System Desing Karola Koźmińskiego za kwotę 14.145,00 zł.

2. modernizacja stacji uzdatniania wody w miejscowości Zbiczno

Na realizację zadania zaplanowano środki finansowe w wysokości 150.000,00 zł. Przedmiotowa inwestycja polegała na wymianie szafy sterowniczej odpowiadającej za zasilanie i sterowanie stacji hydroforni. Wykonawcą zadania była firma MC Marcin Szuster z Lipna za kwotę 146.839,89 zł.

3. rozbudowa sieci wodociągowej na terenie gminy Zbiczno

W budżecie na 2021 rok na powyższe zadanie zaplanowano środki finansowe w wysokości 115.500,00 zł. W ciągu roku wydatkowana została kwota 110.418,04 zł, z czego 5.000,00 zł stanowiły koszty wykupu odcinka sieci wodociągowej w miejscowości Żmijewko od osoby fizycznej, 91.650,00 zł to koszty rozbudowy sieci wodociągowej w Pokrzydowie (Dołki), pozostała część w wysokości 13.468,04 zł wydatkowana została na zakup materiałów do budowy sieci wodociągowej w miejscowości Zastawie i pochodziła z funduszu sołectkiego Sołectwa Zastawie.

4. modernizacja przepompowni ścieków w miejscowości Zbiczno

Na zadanie zaplanowana została kwota 20.000,00 zł. Zadanie zostało wykonane przez firmę Hydro-Partner Sp. z o.o. z Leszna za kwotę 15.072,90 zł. Zakres zadania obejmował wyposażenie przepompowni w nowe urządzenia, uruchomienie przepompowni, autoryzację oraz przeszkolenie obsługi.

5. dotacja dla Powiatu na rozbudowę drogi powiatowej na 1825C na odcinku Sosno-Zbiczno

Na przedmiotowy cel zaplanowano środki finansowe w wysokości 3.739,50 zł celem przekazania dotacji na wykup gruntów przejętych na własność przez Powiat na podstawie decyzji o zezwoleniu na realizację inwestycji drogowej w ramach zadania „Rozbudowa drogi powiatowej na 1825C na odcinku Sosno-Zbiczno”. Przedmiotowa dotacja została przekazana na podstawie umowy zawartej w dniu 22.09.2021 r.

6. budowa ścieżki pieszo-rowerowej w Zbicznie

W budżecie zaplanowano kwotę 629.808,00 zł na budowę odcinka ścieżki pieszo-rowerowej w Zbicznie w kierunku Cichego o długości 910 m i szerokości 3 m o nawierzchni z kostki brukowej betonowej. W okresie sprawozdawczym wydatkowana została kwota 628.169,82 zł.

Wykonawcą zadania było Przedsiębiorstwo Drogowo-Budowlane z Brodnicy za kwotę 611.966,08 zł. Pozostałe wydatki stanowiły koszty nadzoru inwestorskiego w wysokości 4.900,00, koszty geodezyjne w wysokości 4.000,00 zł oraz koszty pośrednie w kwocie 7.303,74 zł. Przedsięwzięcie zostało zrealizowane przy udziale środków unijnych pochodzących z Regionalnego Programu Operacyjnego Województwa Kujawsko-Pomorskiego w kwocie 520.158,34 zł. Dofinansowanie wyniosło prawie 83% całego zadania.

7. budowa ścieżki pieszo-rowerowej w miejscowości Zbiczno w kierunku Pokrzydowa

W budżecie zaplanowano kwotę 20.500,00 zł na opracowanie dokumentacji projektowej odcinka ścieżki pieszo-rowerowej w Zbicznie w kierunku Pokrzydowa. Projekt ścieżki o długości 630 m wykonała Pracownia projektowa DIB Łukasza Zielińskiego z Iławy za kwotę 20.418,00 zł.

8. przebudowa z rozbudową części drogi gminnej nr 080204C w miejscowości Tomki

W roku budżetowym zabezpieczono kwotę 410.000,00 zł na realizację zadania, które zakwalifikowane zostało do dofinansowania ze środków województwa kujawsko-pomorskiego pochodzących z wyłączenia gruntów z produkcji rolnej z Funduszu Ochrony Gruntów Rolnych w wysokości 94.000,00 zł. W okresie sprawozdawczym wydatkowano kwotę 405.973,71 zł, z czego 15.000,00 zł stanowił koszt opracowania dokumentacji projektowej (kwota pochodziła z funduszu sołeckiego Sołectwa Sumówko), 380.099,21 zł to koszt realizacji zadania przez przedsiębiorstwo MAR-DAR z Chrostkowa, 2.200,00 zł to koszt nadzoru inwestorskiego, 6.000,00 zł stanowiły koszty podziałów geodezyjnych, a 2.674,50 zł stanowiło koszty dokumentacji do zmian w księgach wieczystych oraz tablica informacyjna. Dofinansowanie wyniosło ponad 23% inwestycji.

9. przebudowa z rozbudową części drogi gminnej nr 080212C Zbiczno-Foluszek

Jest to kontynuacja zadania, w ramach którego w 2020 r. wykonana została dokumentacja projektowa. W roku budżetowym zabezpieczono kwotę 877.902,00 zł na realizację zadania, które wykonała firma PDB Sp. z o.o. z Brodnicy za kwotę 689.073,31 zł. W ramach zadania przebudowany został odcinek drogi gminnej o długości 870 m i szerokości 4,5 m w technologii nawierzchni z betonu asfaltowego. Koszt nadzoru inwestorskiego wyniósł 4.670,00 zł, a koszt tablicy informacyjnej 418,20 zł. Ponadto kosztem zadania była przebudowa kolizji z sieciami energetycznymi za kwotę 26.157,34 zł oraz podziały geodezyjne za kwotę 21.147,00 zł. Wykupiono również grunty na poszerzenie pasa drogi gminnej za kwotę 43.630,00 zł. Łączna wysokość wydatków poniesionych na realizację zadania w roku sprawozdawczym wyniosła 785.095,85 zł. Zadanie dofinansowane zostało ze środków Rządowego Funduszu Rozwoju Dróg w wysokości 347.080,00 zł, poziom dofinansowania wyniósł ponad 44% całości.

10. przebudowa z rozbudową części drogi gminnej nr 080216C w miejscowości Zbiczno

W roku budżetowym zaplanowano środki finansowe w wysokości 9.000,00 zł na wykonanie dokumentacji projektowej przebudowy odcinka drogi o długości 1 km w technologii bitumicznej. Opracowanie wykonane zostało przez Pracownię Projektową DIB Pana Łukasza Zielińskiego z Iławy za kwotę 9.000,00 zł.

11. przebudowa części drogi gminnej nr 080209C w miejscowości Sumowo

W roku budżetowym zaplanowano środki finansowe w wysokości 4.500,00 zł na wykonanie dokumentacji projektowej przebudowy odcinka drogi o długości ok. 300 m w technologii

bitumicznej. Opracowanie wykonane zostało przez Pracownię Projektową DIB Pana Łukasza Zielińskiego z Iławy za kwotę 4.500,00 zł.

12. przebudowa części drogi gminnej nr 080259C w miejscowości Żmijewko

W roku budżetowym zaplanowano kwotę 20.000,00 zł na opracowanie dokumentacji projektowej drogi na odcinku o długości ok. 1 km w technologii nawierzchni bitumicznej wraz z kanalizacją deszczową. W okresie sprawozdawczym na powyższy cel wydatkowana została kwota 19.803,00 zł. Przedmiotowa inwestycja zaplanowana została do realizacji w latach przyszłych.

13. zakup i montaż pieca do budynku biurowego Zbiczno ul. Młyńska 6

Na realizację zadania zaplanowano w budżecie środki finansowe w wysokości 20.000,00 zł. W II półroczu zakupiony został nowy kocioł grzewczy c.o. o mocy 50 kW klasa 5 Ecodesign za kwotę 14.240,00 zł do ogrzewania budynku administracyjnego stanowiącego siedzibę ZUK, GOPS i GOKSiR.

14. projekt „Infostrada Kujaw i Pomorza 2.0”

W budżecie zaplanowano na powyższy cel kwotę 14.404,12 zł. Zadanie dofinansowane jest ze środków Europejskiego Funduszu Rozwoju Regionalnego w ramach Regionalnego Programu Operacyjnego Województwa Kujawsko-Pomorskiego na lata 2014-2020. W okresie sprawozdawczym wydatkowano środki w całości na realizację zadania pn. „Rozbudowa i modernizacja Systemu Informacji Przestrzennej”.

15. system Elektronicznego Zarządzania Dokumentacją

Na wdrożenie systemu elektronicznego zarządzania dokumentacją w Urzędzie Gminy Zbiczno przeznaczono w budżecie środki finansowe w wysokości 12.916,23 zł. EKD to system obsługujący proces obiegu dokumentu w ramach instytucji, począwszy od przyjęcia dokumentu w kancelarii w formie tradycyjnej lub za pośrednictwem Elektronicznej Skrzynki Podawczej (ESP), poprzez przetworzenie wewnątrz organizacji, aż do wydania decyzji, postanowienia lub zaświadczenia. System realizuje funkcje elektronicznego obiegu dokumentów i spraw zgodnie z wymaganiami Instrukcji Kancelaryjnej (Rozporządzenie Prezesa Rady Ministrów z dnia 18 stycznia 2011 r. w sprawie instrukcji kancelaryjnej, jednolitych rzeczowych wykazów akt oraz instrukcji w sprawie organizacji i zakresu działania archiwów zakładowych. Oprogramowanie służy do zarządzania korespondencją, dokumentami oraz sprawami i zadaniami w jednostce sektora finansów publicznych.

16. wymiana pieca i modernizacja kotłowni w remizie OSP w Pokrzydowie

Na realizację przedmiotowego zadania przeznaczono w tegorocznym budżecie środki finansowe w wysokości 26.100,00 zł, z czego w okresie sprawozdawczym wydatkowana została kwota 26.080,26 zł. W II półroczu zakupiony został i zamontowany kocioł grzewczy c.o. Drew-Met Biotec Lux 18kW o mocy 18 kW klasa 5 na paliwo stałe typu pellet. Gmina Zbiczno pozyskała dotację w wysokości 15.000,00 z Wojewódzkiego Funduszu Ochrony Środowiska i Gospodarki Wodnej w Toruniu, co stanowiło prawie 58 % dofinansowania całości inwestycji.

17. dotacja dla OSP Pokrzydowo na zakup średniego samochodu bojowego

Na dotację zaplanowano środki finansowe w wysokości 200.000,00 zł celem zakupu przez OSP Pokrzydowo średniego samochodu ratowniczo-gaśniczego na potrzeby jednostki. Zakup

pojazdu dofinansowany został ze środków unijnych Regionalnego Programu Operacyjnego Województwa Kujawko-Pomorskiego na lata 2014-2020, a zrealizowany przez Zarząd Wojewódzki Związku Ochotniczych Straży Pożarnych w Toruniu. Dotacja Gminy Zbiczno w wysokości 190.896,00 zł została przekazana w I półroczu 2021 r., zaś pozyskane dofinansowanie wyniosło 572 688 zł i stanowiło 75 % zakupu.

18. zakup serwera wraz z oprogramowaniem dla potrzeb GOPS Zbiczno

W budżecie gminy na 2021 r. na przedmiotowy cel zaplanowano środki finansowe w wysokości 18.500,00 zł. W ramach zadania w okresie sprawozdawczym zakupiony został serwer do przechowywania danych informatycznych za kwotę 18.261,23 zł.

19. budowa punktu selektywnej zbiórki odpadów komunalnych na terenie Gminy Zbiczno

Zaplanowana w budżecie kwota w wysokości 21.500,00 zł wydatkowana została na sfinansowanie opracowania dokumentacji projektowej zadania w kwocie 15.067,50 zł oraz sporządzenie studium wykonalności w kwocie 6.150,00 zł niezbędnego do ubiegania się o środki pomocowe.

20. dotacje do wymiany źródeł ciepła na ekologiczne na terenie Gminy Zbiczno

Na przedmiotowy cel zabezpieczono środki finansowe w tegorocznym budżecie w wysokości 40.000,00 zł, które zostały wydatkowane w I półroczu. W ramach zadania udzielono dotacji w kwocie 2.000,00 zł dla dwudziestu wnioskodawców z terenu Gminy Zbiczno na wymianę nieekologicznych źródeł ogrzewania i jego trwałym zastąpieniu w postaci kotła na gaz, olej opałowy, prąd lub na paliwo stałe, w tym biomasę. Wysokość kwoty dotacji dla jednego wnioskodawcy została ustalona w uchwale w sprawie ustalenia zasad udzielania dotacji.

21. budowa systemu instalacji OZE na obiektach gminnych

Na realizację zadania zaplanowano w tegorocznym budżecie środki finansowe w wysokości 749.174,71 zł, z czego kwota 620.174,71 zł stanowi dotację z Rządowego Funduszu Inwestycji Lokalnych. W ramach zadania zaplanowano zaprojektowanie, dostawę i montaż instalacji fotowoltaicznych na obiektach użyteczności publicznej: hydroforni w Zbicznie, Cichem, Pokrzydowie oraz na terenie byłej oczyszczalni ścieków w Zbicznie. W roku budżetowym wydatkowana została kwota w wysokości 3.716,29 zł na przygotowanie instalacji elektrycznych na poszczególnych obiektach do wpięcia instalacji fotowoltaicznych. Ponadto we wrześniu zawarta została umowa z Wykonawcą na realizację zadania na kwotę 612.294,00 zł. Aneks nr 2 z 15 grudnia 2021 r. przedłużony został termin realizacji zadania do 15.01.2022 r. W związku z powyższym wydatkowanie środków zostało przesunięte na rok przyszły. Przewidywany udział dofinansowania ma wynieść ponad 80%, jednak rzeczywisty poziom dofinansowania znany będzie po całkowitym rozliczeniu projektu i zostanie ujęty w kolejnym raporcie.

22. zakup zamiatarki ulicznej do ciągnika

Na przedmiotowe zadanie zaplanowano środki finansowe w wysokości 24.000,00 zł. W I półroczu zakupiona została fabrycznie nowa zamiatarka firmy Samasz. Dostawcą była firma Korbanek z Pokrzydowa za kwotę 23.985,00 zł.

23. utwardzenie terenu przy świetlicy wiejskiej w Sumowie

W budżecie na 2021 rok zaplanowana została kwota 17.500,00 zł. Była to kontynuacja zadania

rozpoczętego w roku 2020, w którym to utwardzona została część terenu przy świetlicy. W okresie sprawozdawczym firma TRANSBUD Bożeny Raczyńskiej z Pokrzydowa wykonała dalszy etap prac w zakresie utwardzenia placu o pow. 220 m² z kostki brukowej betonowej o gr. 6 cm na terenie działki 94/15 przy budynku świetlicy wiejskiej w Sumowie za łączną kwotę 17.023,48 zł.

24. modernizacja budynku świetlicy wiejskiej w miejscowości Ciche

W budżecie zabezpieczone zostały środki finansowe w wysokości 8.800,00 zł na opracowanie dokumentacji projektowej zadania w celu ubiegania się o środki pomocowe. Wykonawcą zadania była firma PNB Projektowanie i Nadzór Budowlany Wiesław Dąbrowski, która opracowała projekt za kwotę 8.610,00 zł.

25. budowa budynku rekreacyjnego w miejscowości Sumówko

W roku budżetowym zaplanowano kwotę 20.000,00 zł, na dokończenie budowy budynku rekreacyjnego, którego budowa rozpoczęta została w roku 2020. W ramach zadania wykonano zbiornik bezodpływowy (szambo), instalację wodociągową oraz wyposażono obiekt w urządzenia elektryczne i wodno-kanalizacyjne za łączną kwotę 19.706,21 zł. Obiekt został oddany do użytku.

26. budowa obiektów małej infrastruktury sportowej – street workout w Sumowie

W budżecie na 2021 rok na realizację zadania zaplanowano środki finansowe w wysokości 28.260,87 zł. W I półroczu pozyskano dofinansowanie ze środków Województwa Kujawsko-Pomorskiego w wysokości 6.000,00 zł w ramach „Małej Infrastruktury Sportowej”. Przedsięwzięcie zostało zrealizowane zostało w II półroczu za łączną kwotę 25.282,90 zł przez firmę Playtime Group. Poziom dofinansowania wyniósł prawie 24%.

POMOC SPOŁECZNA

Pomoc społeczna jest instytucją polityki społecznej państwa, mającą na celu wspieranie osób i rodzin w przezwyciężaniu trudnych sytuacji życiowych, z którymi nie są w stanie sobie poradzić, wykorzystując własne możliwości i uprawnienia. Podejmowane działania wspierają osoby i rodziny w wysiłkach zmierzających do zaspokojenia niezbędnych potrzeb i umożliwiają im życie w godnych warunkach. Pozwala także zapobiegać trudnym sytuacjom życiowym, wspierając ich przy usamodzielnieniu się oraz integracji ze środowiskiem.

Zadania z zakresu pomocy społecznej Gmina realizuje poprzez Gminny Ośrodek Pomocy Społecznej. GOPS w Zbiczynie wspiera osoby i rodziny w formie finansowej, rzeczowej oraz w formie usług. System świadczeń pomocy społecznej wspiera finansowo osoby i rodziny o niskich dochodach oraz pozbawione dochodu, prowadzi różne programy rządowe i samorządowe mające pomóc osobom i rodziną.

Kadra Gminnego Ośrodka Pomocy Społecznej

W 2021 r. w Ośrodku zatrudnionych było na umowę o pracę 11 pracowników:

- kierownik – 1 osoba,
- główna księgowa – 1 osoba,
- pracownicy socjalni (do których obowiązków należy również obsługa dodatków mieszkaniowych i energetycznych oraz Karta Dużej Rodziny) – 3 osoby,
- świadczenia rodzinne, fundusz alimentacyjny – 2 osoby,
- świadczenia wychowawcze 500+, Karta Dużej Rodziny – 1 osoba,
- wynagrodzenia, sprawy kadrowe – 1 osoba,
- asystent rodziny – 2 osoby (w tym 1 osoba na zastępstwo),
- wolontariusz – 1 osoba.

W roku ubiegłym w budżet GOPS wyniósł ponad 9.763.888,98 zł, co stanowiło ponad 36% całego budżetu gminy. Rozpatrując budżet GOPS rok do roku (2020-2021) jest to spadek o ponad 0,5%, co daje kwotę ponad 56 tys. zł. Poniższe tabelaryczne zestawienie pokazuje całość zadań oraz finanse przypisane poszczególnym programom i zadaniom.

Struktura poniesionych wydatków finansowych z podziałem na źródło finansowania

Rodzaj wydatków	Ogółem	Środki Gminy	Środki Wojewody	Środki PUP	Środki ROPS
Zasiłki stałe	127.693,49	-	127.693,49	-	-
Zasiłki okresowe	144.640,54	-	144.640,54	-	-
Zasiłki celowe	36.569,00	36.569,00	-	-	-
Posiłek w szkole i w domu (posiłki w szkole, zasiłki celowe na zakup żywności lub posiłku)	143.729,80	57.491,92	86.237,88	-	-
Pozostała działalność (obsługa programu FEAD 2021)	7.141,50	7.141,50	-	-	-
Usługi opiekuńcze i specjalistyczne usługi opiekuńcze	27.908,16	4.388,16	23.520,00	-	-
Klub Senior + Zbiczno	9.659,45	9.659,45	-	-	-
Oплата za pobyt w DPS	304.684,86	304.684,86	-	-	-
Składki zdrowotne od zasiłków stałych	11.643,97	-	11.643,97	-	-
Sprawowanie opieki	10.049,00	-	10.049,00	-	-
Prace społecznie użyteczne	5.172,00	2.212,80	-	2.959,20	-
Czyste powietrze	674,69	-	674,69	-	-
Asystent rodziny	55.689,52	53.689,52	2.000,00	-	-
Dodatki mieszkaniowe i dodatek energetyczny	11.804,13	11.792,97	11,16	-	-
Obsługa Karty Dużej Rodziny	335,74	-	335,74	-	-
Obsługa Zespołu Interdyscyplinarnego	1.648,54	648,54	-	1000,00	-
Projekt „Kujawsko-Pomorska Teleopieka”	3.144,21	420,00	-	-	2.724,21

Świadczenia rodzinne, f. alimentacyjny + koszty obsługi i składki społeczne	2.585.967,69	-	2.585.967,69	-	-
Świadczenia wychowawcze 500+ i koszty obsługi	5.533.613,05	-	5.533.613,05	-	-
Składki zdrowotne od świadczeń rodzinnych	43.850,97	-	43.850,97	-	-
Dobry Start 300+	716,36	-	716,36	-	-
Utrzymanie Ośrodka	697.272,31	578.155,31	116.117,00	3000,00	-
Pobyt w schronisku	280,00	280,00	-	-	-
RAZEM	9.763.888,98	1.067134,03	8.687.071,54	6.959,20	2.724,21

Środki Gminy – 10,93%

Środki Wojewody – 88,97%

Środki z PUP – 0,07%

Środki z ROPS – 0,03

Liczba rodzin korzystających z pomocy społecznej (poza świadczeniami rodzinnymi i wychowawczymi) – 159, w porównaniu z 2020 r. jest to spadek o 21 rodzin, które się usamodzielnily, otrzymały świadczenie emerytalno-rentowe lub zmarły. Główne powody przyznania świadczeń z pomocy społecznej to:

- bezrobocie – 88 rodzin,
- ubóstwo – 93,
- niepełnosprawność – 41,
- długotrwała choroba – 45,
- potrzeba ochrony macierzyństwa i wielodzietność – 33,
- alkoholizm – 4,
- bezdomność – 2,
- przemoc w rodzinie – 0,
- zdarzenie losowe – 0.

Jednym z bardzo istotnych zadań realizowanych w Gminnym Ośrodku Pomocy Społecznej jest świadczenie usług w formie pracy socjalnej, rozumianej jako działalność zawodowa, skierowana na pomoc osobom i rodzinom we wzmacnianiu lub odzyskaniu zdolności do funkcjonowania w społeczeństwie poprzez pełnienie odpowiednich ról społecznych oraz tworzenie warunków sprzyjających temu celowi. Praca socjalna dotyczy niemal każdej rodziny zgłaszającej się o pomoc do ośrodka. W 2021 roku na potrzeby pomocy społecznej pracownicy socjalni przeprowadzili 582 wywiady, pomocą objęto 159 rodzin.

Pracownicy socjalni wpływają na zmianę życia indywidualnych osób i rodzin, służą pomocą w przypadkach nagłych sytuacji kryzysowych, jak i rozwiązują codziennie osobiste problemy. Wśród usług świadczonych przez pracowników socjalnych do najważniejszych i najczęstszych należą: praca socjalna na rzecz poprawy stanu zdrowia, praca socjalna na rzecz zapewnienia opieki osobom starszym czy niepełnosprawnym, praca socjalna na rzecz zapewnienia właściwego rozwoju psychospołecznego dzieci i młodzieży, praca socjalna na rzecz poprawy funkcjonowania rodziny, praca socjalna na rzecz poprawy funkcjonowania osób z problemem alkoholowym. Rozwiązanie problemów socjalnych klientów Gminnego Ośrodka Pomocy Społecznej wymaga szerokiej współpracy z licznymi instytucjami

i organizacjami pozarządowymi funkcjonującymi na terenie Gminy Zbiczno. Do najważniejszych partnerów należą: Powiatowe Centrum Pomocy Rodzinie w Brodnicy, kuratorzy sądowi, pedagodzy szkolni, pielęgniarki środowiskowe, Powiatowy Urząd Pracy w Brodnicy, Powiatowy Zespół ds. Orzekania o Niepełnosprawności, Policja, Brodnickie Centrum „Caritas”, Gminna Komisja Rozwiązywania Problemów Alkoholowych w Zbicznie.

Pracownicy Gminnego Ośrodka Pomocy Społecznej posiadają wymagane przygotowanie zawodowe do pracy w pomocy społecznej. Jednak wiedza i zaangażowanie pracowników Ośrodka nie są w stanie rozwiązać wszystkich problemów dotyczących mieszkańców gminy Zbiczno.

Przekazane zadania realizowane są w miarę możliwości zarówno finansowych, jak i organizacyjnych Ośrodka. Zakres działań pracowników GOPS stosowanych wobec osób i rodzin korzystających z pomocy jest bardzo rozległy. Zakładane cele nie zawsze zostają zrealizowane ze względu na ograniczenia przepisów prawa. Pracownicy Ośrodka borykają się z nadmierną biurokracją, częstymi zmianami przepisów prawa, brakiem szybkiego dostępu do specjalistów w zakresie poradnictwa psychologicznego i prawnego, roszczeniową postawą klientów. Rok 2021 z uwagi na pandemię był trudnym okresem dla pracowników socjalnych, a przede wszystkim dla rodzin. Izolacja, samotność, nałożona kwarantanna rodziło wiele frustracji wśród mieszkańców. Zwracano się do GOPS z różnymi prośbami często przekraczającymi kompetencje i możliwości pracowników Ośrodka. Jednakże każda sytuacja i sprawa była rozpatrywana indywidualnie i rozwiązywana wspólnie z wykorzystaniem pomocy wolontariusza oraz innych jednostek Gminy min. ZUK-u. Sporządzanie zakupów, wykup leków, umawianie wizyt lekarskich bądź pielęgniarskich to podstawowe zgłoszenia. Udzielano informacji dotyczących ogłaszanych obostrzeń, kontaktowano się z osobami na kwarantannie i oferowano pomoc psychologa.

Projekt „Kujawsko-Pomorska Teleopieka”

W roku 2020 Gmina Zbiczno przystąpiła jako partner Regionalnego Ośrodka Polityki Społecznej w Toruniu do realizacji projektu „Kujawsko-Pomorska Teleopieka”. Projekt zakłada formę wsparcia opiekuńczego dla osób niesamodzielnych, starszych. W ramach realizacji projektu w 2021 r. rozdano 7 „bransoletek życia” mieszkańcom Gminy Zbiczno. Uczestnicy otrzymali urządzenie do teleopieki wyposażone w przycisk SOS, w funkcję: pomiar tętna, czujnik upadku, lokalizację gps, możliwy jest także kontakt telefoniczny z opaską. Urządzenie jest połączone z Telecentrum, w którym 24 h na dobę 7 dni w tygodniu czuwają ratownicy medyczni reagujący na wszelkie bieżące zdarzenia. Dzięki bransoletkom zostało zwiększone poczucie bezpieczeństwa osób niesamodzielnych oraz możliwość szybkiej interwencji zaraz po zdarzeniu, co wiąże się z ze zmniejszeniem ryzyka komplikacji i dalszych powikłań. Gmina zaś w ramach Projektu zyskuje poczucie zapewnienia bezpieczeństwa mieszkańca we własnym środowisku lokalnym, który może przebywać we własnym domu, co wiąże się z brakiem kosztów związanych z umieszczeniem osób niesamodzielnych w DPS. Koszt w/wym. projektu w 2021 r. wyniósł 3.144,21 zł, w tym wkład własny 420,00 zł, natomiast średni miesięczny koszt pobytu jednego mieszkańca w DPS w 2021r. wyniósł 3.100,00 zł.

Klub „Senior+” Zbiczno

GOPS w 2021 r. zajmował się obsługą merytoryczną i finansową Klubu „Senior+” Zbiczno. Z uwagi na pandemię zajęcia w Klubie były zawieszane od stycznia 2021 r. do połowy maja 2021 r. W maju Klub wznowił swoją działalność. Klub został zabezpieczony w środki ochrony indywidualnej i w trakcie spotkań seniorów były stosowane procedury reżimu sanitarnego. W ramach spotkań odbywały się zajęcia: kulinarne, na siłowni, manualne, wyjścia w plener, biesiada przy ognisku. W miesiącu wrześniu zorganizowano wycieczkę do Olsztyna. Zatrudniono 2 osoby na umowę-zlecenie, zajmują się one bieżącą obsługą spraw związanych z działalnością tego klubu. Na utrzymanie klubu wydano w 2021 r. środki w wysokości 9.659,45 zł.

Pomoc żywnościowa Bank Żywności

24 września 2021 roku Gminny Ośrodek Pomocy Społecznej w Zbicznie podpisał porozumienie z Bankiem Żywności w Grudziądzu polegające na odbiorze produktów krótkoterminowych ze sklepu „Biedronka” w Zbicznie i przekazywaniu ich na rzecz osób najbardziej potrzebujących z terenu Gminy Zbiczno. Żywność jest dostępna codziennie (poniedziałek-piątek) w siedzibie GOPS, ul. Młyńska 6. W ramach współpracy Gminny Ośrodek Pomocy Społecznej nie ponosi żadnych kosztów. Umowa zawarta jest na czas nieokreślony. W 2021 roku GOPS przekazał 44 rodzinom potrzebującym z terenu naszej gminy żywność o wartości 12.120,72 zł. W ten sposób zapobiegł zmarnowaniu ponad 770,13 kg żywności 47 opakowań jaj i 37 litrów nabiału (mleko, maślanka, kefir).

W 2021 roku Gminny Ośrodek Pomocy Społecznej modernizował serwerownię poprzez zakup nowego serwera, w celu zwiększenia szybkości przetwarzania i dostępu danych. Zakup nowego serwera oraz montaż kosztował 18 261,22 zł.

GOSPODARKA MIESZKANIOWA

Mieszkaniowy zasób gminy Zbiczno obejmuje łącznie 10 lokali mieszkalnych znajdujących się w budynkach stanowiących własność Gminy Zbiczno lub użytkowanych na prawach współwłasności z innymi osobami, na który składają się:

- 3 lokale mieszkalne w budynkach stanowiących własność gminy położonych w miejscowościach:

- a) Sumowo 26 – 2 lokale,
- b) Sumówko 4 – 1 lokal,

- 7 lokali mieszkalne w budynkach pozostających we współwłasności:

- a) Najmowo 9 – 1 lokal,
- b) Najmowo 10 – 1 lokal,
- c) Najmowo 27 – 1 lokal,
- d) Lipowiec 9A – 4 lokale położone na parterze budynku.

Pozostałe budynki przeznaczone do adaptacji na cele mieszkalne:

- część budynku po dawnej szkole podstawowej, Lipowiec 9A – 2 lokale położone na piętrze budynku,
- budynek po portierni w Szramowie – 1 lokal.

Strukturę zasobów mieszkaniowych gminy wraz ze stanem technicznym budynków określonym na bazie wyposażenia lokali w instalację centralnego ogrzewania, wodociągu i kanalizacji prezentuje poniższa tabela:

Lp.	Adres budynku	Rodzaj budynku	Nr lokalu	powierzchnia [m2]	ilość izb	Wyposażenie techniczne-instalacje				
						elektr.	wodoc.	kanal.	c.o.	zbiornik bezodpływowy
1.	Sumowo 26	remiza strażacka z częścią mieszkalną	1	35,30	3	+	+	-	-	+
			2	16,00	2	+	+	-	-	+
2.	Sumówko 4	mieszkalny	1	46,00	3	+	+	-	-	+
3.	Najmowo 9	mieszkalny	1	47,88	4	+	+	+	-	-
4.	Najmowo 10	mieszkalny	1	25,40	2	+	+	+	-	-
5.	Najmowo 27	mieszkalny	6	47,10	6	+	+	+	+	-
6.	Lipowiec 9A	do częściowej adaptacji na cele mieszkalne	1	46,20	4	+	+	-	+	+
			2	21,60	2	+	+	-	+	+
			3	32,40	3	+	+	-	+	+
			4	57,60	5	+	+	-	+	+
			5	52,80	5	+	+	-	+	+
6	51,80	4	+	+	-	+	+			
7.	Szramowo	adaptacja na cele mieszkalne	1	19,00	2	+	+	-	-	+

„+” tak

„-” nie

Środki uzyskane z wynajmu mieszkań komunalnych wynosiły w roku:

2017 – 17.533 zł,

2018 – 10.791 zł,

2019 – 13.474,34 zł,

2020 – 12 248,31 zł,

2021 – 12.716,24 zł.

Koszty utrzymania mieszkań komunalnych stanowią niewielkie obciążenie dla budżetu Gminy. Wpływy z tytułu wynajmu mieszkań komunalnych w ostatnich trzech latach nie pokrywają kosztów ich utrzymania wraz z remontami. Obecnie żadna osoba nie oczekuje na lokal mieszkalny z mieszkaniowego zasobu gminy.

GOSPODARKA ODPADAMI KOMUNALNYMI

W okresie objętym analizą usługi odbioru i zagospodarowania odpadów komunalnych z nieruchomości zamieszkałych oraz z nieruchomości zabudowanych domkami letniskowymi i innych nieruchomości wykorzystywanych na cele rekreacyjno-wypoczynkowe świadczyło Przedsiębiorstwo Usług Komunalnych i Mieszkaniowych EKOSYSTEM Sp. z o. o. z siedzibą ul. Matejki 13, 87-200 Wąbrzeźno. Mieszkańcy mogli oddawać również do Punkt Selektywnej Zbiórki Odpadów Komunalnych (PSZOK), który znajduje się w Niedźwiedziu, gmina Dębowa Łąka, tel. 56 687 31 91 Wąbrzeźno, ul. 750-lecia Wąbrzeźna 19.

Na terenie gminy ustalono następującą częstotliwość odbierania odpadów komunalnych z terenów nieruchomości i terenów przeznaczonych do użytku publicznego:

1) z obszarów zabudowy budynkami jednorodzinnymi:

- a) niesegregowane (zmieszane) odpady komunalne – co dwa tygodnie,
- b) bioodpady – co dwa tygodnie,
- c) papier i tektura – co dwa miesiące,
- d) szkło – co miesiąc,
- e) tworzywa sztuczne i metale oraz opakowania wielomateriałowe – co miesiąc,
- f) popiół – co miesiąc w okresie od listopada do kwietnia;

2) z obszarów zabudowy budynkami wielolokalowymi:

- a) niesegregowane (zmieszane) odpady komunalne:
w okresie od kwietnia do października – co tydzień,
w okresie od listopada do marca – co dwa tygodnie,
- b) bioodpady:
w okresie od kwietnia do października – co tydzień,
w okresie od listopada do marca – co dwa tygodnie,
- c) papier i tektura – co dwa miesiące,
- d) szkło – co miesiąc,
- e) tworzywa sztuczne i metale oraz opakowania wielomateriałowe – co miesiąc,
- f) popiół – co miesiąc w okresie od listopada do marca;

3) z terenów nieruchomości na których znajdują się domki letniskowe lub nieruchomości wykorzystywane na cele rekreacyjno-wypoczynkowe, wykorzystywane jedynie przez część roku:

a) niesegregowane (zmieszane) odpady komunalne:

w okresie od maja do września – co dwa tygodnie,

w okresie od października do kwietnia – na zgłoszenie złożone z miesięcznym wyprzedzeniem, w terminie zgodnym z harmonogramem wywozów;

b) bioodpady:

w okresie od maja do września – co dwa tygodnie,

w okresie od października do kwietnia – na zgłoszenie złożone z miesięcznym wyprzedzeniem, w terminie zgodnym z harmonogramem wywozów,

c) papier i tektura:

w okresie od maja do września – co dwa miesiące,

w okresie od października do kwietnia – na zgłoszenie złożone z miesięcznym wyprzedzeniem, w terminie zgodnym z harmonogramem wywozów,

d) szkło:

w okresie od maja do września – co miesiąc,

w okresie od października do kwietnia – na zgłoszenie złożone z miesięcznym wyprzedzeniem, w terminie zgodnym z harmonogramem wywozów,

e) tworzywa sztuczne i metale oraz opakowania wielomateriałowe:

w okresie od maja do września – co miesiąc,

w okresie od października do kwietnia – na zgłoszenie złożone z miesięcznym wyprzedzeniem, w terminie zgodnym z harmonogramem wywozów,

f) popiół – w miesiącach od listopada do kwietnia – na zgłoszenie w terminie zgodnym z harmonogramem wywozów.

Wszystkie niezbędne informacje odnośnie gospodarki komunalnej na terenie gminy Zbiczno można znaleźć w biuletynie informacji publicznej w zakładce „gospodarka komunalna”.

Stawki opłaty za gospodarowanie odpadami komunalnymi zostały określone i przyjęte następującymi uchwałami:

- Uchwała nr XXVIII/193/2020 Rady Gminy Zbiczno z dnia 25 listopada 2020 roku w sprawie wyboru metody ustalenia opłaty za gospodarowanie odpadami komunalnymi oraz ustalenia wysokości stawki tej opłaty dla właścicieli nieruchomości zamieszkałych przez mieszkańców na terenie gminy Zbiczno

- Uchwała nr XXVIII/194/2020 Rady Gminy Zbiczno z dnia 25 listopada 2020 roku w sprawie wysokości opłaty za gospodarowanie odpadami komunalnymi od właścicieli nieruchomości zabudowanych domkami letniskowymi lub innymi nieruchomościami wykorzystywanymi na cele rekreacyjno-wypoczynkowe wykorzystywanych jedynie przez część roku, położonych na terenie gminy Zbiczno

Zgodnie z wyżej wymienionymi uchwałami w roku 2021 stawki za gospodarowanie odpadami komunalnymi wynosiły:

- dla właścicieli nieruchomości, na których zamieszkują mieszkańcy

Sposób zbierania odpadów	Stawka opłaty za osobę
ZBIÓRKA SELEKTYWNA	
Stawka za 1 osobę	23,00 zł
ZBIÓRKA NIESELEKTYWNA	
Stawka za 1 osobę	46,00 zł

*W przypadku zbierania bioodpadów w kompostowniku przydomowym stosowano ulgę 1 zł za 1 osobę zamieszkującą nieruchomość.

- dla nieruchomości zabudowanych domkami letniskowymi lub innymi nieruchomościami wykorzystywanymi na cele rekreacyjno-wypoczynkowe

Sposób zbierania odpadów	Stawka opłaty ryczałtowej za rok
ZBIÓRKA SELEKTYWNA	
Stawka ryczałtowa	181,00 zł
ZBIÓRKA NIESELEKTYWNA	
Stawka ryczałtowa	362,00 zł

Zgodnie ze złożonym sprawozdaniem przez Ekosystem i informacjami w nich zawartymi odpady zmieszane odebrano w ilości 973,7800 Mg, zostały przetworzone mechaniczno-biologicznie ww. instalacjach. MWM odebrało odpady zmieszane w ilości 0,8500 Mg i zostały przeznaczone do składowania.

Odpady zielone w ilości 129,0500 Mg zebrane z terenu gminy kierowane były do RIPOK w Niedźwiedziu, tam odpady były poddawane procesowi R3- Recykling lub odzysk substancji organicznych, które nie są stosowane jako rozpuszczalniki (w tym kompostowanie i inne biologiczne procesy przekształcania).

Masa odpadów powstających po sortowaniu i mechaniczno-biologicznym przetworzeniu zmieszanych odpadów komunalnych wyniosła 730,5250 Mg. Do RIPOK w Niedźwiedziu do składowania przekazano odpady o kodzie 19 12 12 o masie 66,7570 Mg (frakcja o wielkości powyżej 80mm) oraz odpady o kodzie 19 05 99 o masie 663,768 Mg (frakcja o wielkości co najmniej od 0 do 80 mm).

Koszty związane z odbieraniem, odzyskiem, recyklingiem i unieszkodliwianiem odpadów komunalnych związane są bezpośrednio z rozstrzygniętym przetargiem na odbiór i zagospodarowanie odpadów komunalnych z terenu nieruchomości zamieszkałych. W 2021

Gmina Zbiczno poniosła całkowite koszty funkcjonowania systemu gospodarowania odpadami komunalnymi w wysokości 1.158.423,89 zł, w tym 1 055 920,81 zł to koszty podmiotu odbierającego i zagospodarowującego odpady komunalne.

Lp.	Elementy składowe kosztów	Koszty 2021 r. (zł)
1.	Koszty podmiotu odbierającego i zagospodarowującego odpady komunalne od właścicieli nieruchomości zamieszkałych i niezamieszkałych	1 055 920,81
2.	Koszt obsługi administracyjnej systemu gospodarowania odpadami komunalnymi	57 303,37
3.	Pozostałe wydatki	45 199,71
SUMA:		1 158 423,89

Mając na uwadze powyższe oraz idące do góry poziomy recyklingu dla Gminy Zbiczno na najbliższe lata, potrzebną inwestycją staje się wybudowanie Punkt Selektywnej Zbiórki Odpadów, który do tej pory działa jako mobilny PSZOK z możliwością odbioru odpadów z domu lub przekazania ich do instalacji regionalnych do przetwarzania odpadów komunalnych w Niedźwiedziu gm. Dębowa Łąka. Umożliwienie mieszkańcom przekazania odpadów na terenie gminy w niedużej odległości o dogodnych porach spowodować może przekazanie większej ilości odpadów wysegregowanych, co może podwyższyć poziom recyklingu. Niestety na terenie Gminy Zbiczno nie istnieją punkty skupu plastiku, papieru, szkła i metali, które również wpływają na podniesienie recyklingu na terenie gminy. W roku 2020 Gmina Zbiczno podjęła prace związane z opracowaniem dokumentacji projektowej dotyczącej utworzenia Punktu Selektywnej Zbiórki Odpadów. W 2021 r. Gmina Zbiczno składała wniosek o pozyskanie środków na wybudowanie PSZOK-u w ramach Regionalnego Programu Operacyjnego Województwa Kujawsko-Pomorskiego na lata 2014-2020, jednak z uwagi na kryteria konkursu nie uzyskała dofinansowania.

W mediach społecznościowych Gminy Zbiczno była prowadzona kampania podwyższająca świadomość społeczeństwa w sprawie gospodarowania odpadami komunalnymi, aby właściwie segregowali śmieci.

Zgodnie z art. 3 ust. 2 pkt 2 lit. a ustawy o utrzymaniu czystości i porządku w gminach jednym z zadań gminy jest zapewnienie budowy, utrzymania i eksploatacji własnych lub wspólnych z innymi gminami instalacji do przetwarzania odpadów komunalnych. W regionie gospodarowania odpadami, do którego należy Gmina Zbiczno funkcjonują niezbędne instalacje do przetwarzania odpadów.

Według stanu zameldowania na dzień 31.12.2021 r. liczba osób zameldowanych na terenie Gminy Zbiczno wynosiła 4881 mieszkańców. Liczba osób wg. deklaracji 4089. Różnica między liczbą osób zameldowanych pochodzącą z gminnej ewidencji mieszkańców a liczbą mieszkańców objętych systemem gospodarowania odpadami komunalnymi wynika z faktu, że mieszkańcy wypełniając deklarację o wysokości opłaty za gospodarowanie odpadami komunalnymi deklarują liczbę osób faktycznie zamieszkujących nieruchomość. Wyjazd osób zawodowo czynnych, którzy z uwagi na charakter swojej pracy przebywają poza terenem gminy czy też kraju oraz wyjazd uczniów w celu kontynuacji nauki w innych większych miastach jest jednym z głównych powodów występowania tej różnicy.

Do Wójta Gminy Zbiczno złożono 1399 deklaracje przez właścicieli nieruchomości zamieszkałych oraz 357 deklaracje złożone przez właścicieli nieruchomości zabudowanych domkami letniskowymi lub wykorzystywanymi na cele rekreacyjno-wypoczynkowe.

Na terenie Gminy Zbiczno do końca roku 2021 wydano 17 decyzji administracyjnej wobec właścicieli nieruchomości, którzy nie zawarli umowy, o której mowa w art.6 ust.1 ustawy o utrzymaniu czystości i porządku w gminach.

W poniższej tabeli zostały zawarte informacje o ilości odpadów odebranych z terenu gminy w roku 2021 z podziałem na kody odpadów.

Kod odebranych odpadów komunalnych	Rodzaj odebranych odpadów komunalnych	Masa odebranych odpadów komunalnych [Mg*]
20 01 01	Papier i tektura	38,0400
20 01 02	Szkło	108,0000
20 01 36	Zużyte urządzenia elektryczne i elektroniczne inne niż wymienione w 20 01 21, 20 01 23, 20 01 35	2,2800
20 01 35	Zużyte urządzenia elektryczne i elektroniczne inne niż wymienione w 20 01 21 i 20 01 23 zawierające niebezpieczne składniki	0,7600
20 01 39	Tworzywa sztuczne	106,1000
20 01 99 ex	Inne niewymienione frakcje zbierane w sposób selektywny – (popiół)	80,2300
20 02 01	Odpady ulegające biodegradacji	129,0500
20 03 01	Niesegregowane odpady komunalne	974,6300
20 03 07	Odpady wielkogabarytowe	39,3800
16 01 03	Zużyte opony	5,0600
20 03 07	Odpady wielkogabarytowe	0,2200 (PSZOK)
17 09 04	Zmieszane odpady z budowy, remontów i demontażu inne niż wymienione w 17 09 01, 17 09 02 i 17 09 03	2,0800 (PSZOK)
15 01 02	Opakowania z tworzyw sztucznych	0,3500
15 01 01	Opakowania z papieru i tektury	0,8000
RAZEM:		1486,98

*1 Mg (megagram)= 1tona

Gmina Zbiczno w roku 2021 osiągnęła następujące poziomy recyklingu, przygotowania do ponownego użycia i odzysku innymi metodami oraz ograniczenia masy odpadów komunalnych ulegających biodegradacji przekazanych do składowania:

osiągnięty poziom recyklingu przez Gminę Zbiczno w 2021 roku				
rodzaj osiągniętego poziomu recyklingu	osiągnięty poziom ograniczenia masy odpadów komunalnych ulegających biodegradacji przekazanych do składowania	osiągnięty poziom recyklingu, przygotowania do ponownego użycia i odzysku innymi metodami innych niż niebezpieczne odpadów budowlanych i rozbiórkowych	osiągnięty poziom składowania odpadów komunalnych i odpadów pochodzących z przetworzenia odpadów komunalnych	osiągnięty poziom przygotowania do ponownego użycia i recyklingu odpadów komunalnych
poziomy osiągnięte przez Gmina Zbiczno	13,90%	100,00%	0,00%	27,62%
poziomy jakie należy osiągnąć określone przepisami prawa	max 35%	należało osiągnąć 70,00%	max 30,00%	należało osiągnąć 20,00% (w 2022 r. będzie należało osiągnąć 25,00%)

dla porównania

osiągnięty poziom recyklingu przez Gminę Zbiczno w 2020 roku				
	27,00%	100,00%	0,11%	nie był obliczany tego typu poziom recyklingu, w tym okresie obowiązywał recykling następujących frakcji odpadów komunalnych: papieru, metali, tworzyw sztucznych i szkła

Podsumowując rok 2021 można stwierdzić, że na terenie gminy system selektywnego zbierania odpadów działa dobrze. Wykonawca usług wywiązuje się z warunków zawartych w umowie. W roku objętym analizą Gminę Zbiczno skontrolował Kujawsko-Pomorski Wojewódzki Inspektor Ochrony Środowiska, kontrola nie wykazała naruszeń.

W 2021 ilość oddanych odpadów spadła w stosunku do roku 2020. Ilość odpadów kształtowała się w następujący sposób: 2018 r. było to 1102,34 Mg, w 2019 r. odebrano 1171,322 Mg, w 2020 r. 1515,27 Mg z kolei w 2021 r. 1486,98 Mg. Udało się osiągnąć wymagane poziomy recyklingu i przygotowania do ponownego użycia surowców wtórnych. Właściwe poziomy recyklingu pozwoliły uniknąć kar nakładanych przez Wojewódzkiego Inspektora Ochrony Środowiska na podstawie art. 9zb ust. 2 ustawy o utrzymaniu czystości i porządku w gminach.

W 2021 r. zmieniły się przepisy w sprawie obliczania poziomu recyklingu. Nie liczy się już poziomu recyklingu papieru, metalu, tworzyw sztucznych i szkła. Został on zastąpiony poziomem przygotowania do ponownego użycia i recyklingu odpadów komunalnych. Oblicza się go odnosząc masę odpadów komunalnych przygotowanych do ponownego użycia poddanych recyklingowi w stosunku do masy odpadów wytworzonych. Sposób obliczeń

zmienił się, aby poziom recyklingu w gminach odnosić się do faktycznych zdarzeń, a nie jak miało to do tej pory wg. danych statystycznych. Za rok objęty analizą należało osiągnąć poziom 20%, Gmina Zbiczno osiągnęła poziom 27,62 %. Na przyszłe lata, aby osiągnąć wyznaczone poziomy przygotowania do ponownego użycia i recyklingu odpadów komunalnych, które idą o 5 % do góry, należy nadal promować kampanie informacyjne oraz rozważyć wybudowanie PSZOK-u. Na terenie gminy nie działają punkty skupu, do których ludzie chętnie przekazują odpady, ponieważ uzyskują z tego tytułu korzyści materialne. Powstanie takiego miejsca również wpłynęłoby pozytywnie na recykling.

Skutki przynosi również umożliwienie mieszkańcom wysegregowanie popiołu, który nie trafia do odpadu zmieszanego i firma odbierająca odpady może wysegregować dodatkowe ilości odpadów ulegających recyklingowi. Widać znaczny wzrost ilości oddanego popiołu, w 2019 oddano go 19,40 Mg, z kolei w 2020 r. 46,32 Mg, natomiast w 2021 r. 80,23 Mg. Znaczny wzrost zauważyć można w ilości odebranych odpadów – papieru w roku 2020 to 10,98 Mg, a w roku 2021 już 38,04 Mg. W odniesieniu do następnej grupy odpadów, w przypadku których należy również osiągnąć poziom recyklingu, sytuacja wygląda znacznie lepiej. W roku objętym analizą zebrano 2,08 Mg innych niż niebezpieczne odpadów budowlanych i rozbiórkowych. Cała masa tych odpadów została poddana recyklingowi – osiągnięto 100% poziomu recyklingu, przygotowania do ponownego użycia i odzysku innymi metodami, innych niż niebezpieczne, odpadów budowlanych i rozbiórkowych. W przypadku masy odpadów komunalnych ulegających biodegradacji przekazanych do składowania w stosunku do masy odpadów wytworzonych sytuacja na terenie Gminy Zbiczno wygląda dobrze. W roku 2021 należało osiągnąć 35%, masa odpadów komunalnych ulegających biodegradacji przeznaczonych do składowania, gmina ograniczyła ten poziom do 13,90%.

Mając powyższe na uwadze, priorytetowym zadaniem na dalsze lata jest edukacja mieszkańców w zakresie gospodarki odpadami komunalnymi w celu ograniczenia ilości wytwarzanych odpadów komunalnych oraz racjonalne sortowanie odpadów w celu osiągnięcia określonych poziomów recyklingu, które w planach na kolejne lata znacznie wzrastają. Dlatego prawidłowo przeprowadzona akcja promocyjna m.in. poprzez propagowanie selektywnej zbiórki odpadów przyczyni się do zwiększenia świadomości ekologicznej mieszkańców. Właściwa segregacja odpadów już „u źródła” ich powstawania stanowi jeden z głównych czynników pozwalających osiągnąć przez gminę wymagane poziomy recyklingu. Duże skutki odnosi również edukacja najmłodszych, ponieważ to oni są w stanie przekazać dobre praktyki zarówno rodzicom jak i dziadkom. Edukacja od najmłodszych lat przyniesie skutki w dalszej przyszłości. Warto ponowić kampanię edukacyjną, która wykazała skutek w latach poprzednich oraz rozważyć ogłoszenie konkursu dla dzieci. Dobre efekty przynoszą dotację do wymiany źródeł ciepła, ponieważ wzrasta ilość oddanego papieru, który był do tej pory często palony.

BEZPIECZEŃSTWO PUBLICZNE

1. Zarządzanie kryzysowe

1.1. Gminny Zespół Zarządzania Kryzysowego.

System zarządzania kryzysowego składa się z organów zarządzania kryzysowego, organów opiniotwórczo-doradczych oraz centrów zarządzania kryzysowego, które utrzymują 24-godzinną gotowość do podjęcia działań (powołanie CZK nie jest obowiązkowe).

Na szczeblu organizacyjnym gminy organem zarządzania kryzysowego jest Wójt Gminy. Jako organ opiniotwórczo-doradczy powołany został Zarządzeniem nr 131/2009 Wójta

Gminy Zbiczno z dnia 25 listopada 2009 r. Gminny Zespół Zarządzania Kryzysowego. Na terenie Gminy Zbiczno nie zostało utworzone Centrum Zarządzania Kryzysowego.

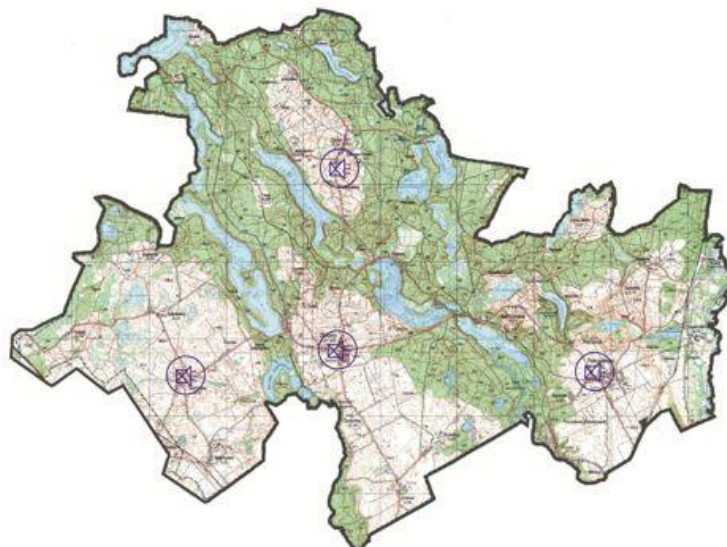
Gminny Zespół Zarządzania Kryzysowego Gminy Zbiczno działa w oparciu o Gminny Plan Zarządzania Kryzysowego, opracowany w celu zapewnienia mieszkańcom Gminy podstawowych warunków ochrony przed zagrożeniami związanymi z występowaniem klęsk żywiołowych, zagrożeń powodowanych siłami natury lub działalnością człowieka. Gminny Zespół Zarządzania Kryzysowego został powołany do pomocy Wójtowi Gminy Zbiczno w działaniach mających na celu zapobieganie skutkom zdarzeń kryzysowych oraz ich usuwanie. Do głównych zadań realizowanych przez GZZK należy m.in.:

- ocena występujących i potencjalnych zagrożeń mogących mieć wpływ na bezpieczeństwo publiczne oraz prognozowanie tych zagrożeń;
- przygotowywanie propozycji działań i przedstawienie Wójtowi Gminy wniosków dotyczących wykonania, zmiany lub zaniechania działań ujętych w Gminnym Planie Zarządzania Kryzysowego;
- opiniowanie Gminnego Planu Zarządzania Kryzysowego;
- przekazywanie do publicznej wiadomości informacji związanych z zagrożeniami.

1.2. Alarmowanie i ostrzeganie ludności.

System alarmowania ludności na terenie Gminy Zbiczno działa w oparciu o syreny alarmowe jednostek ochotniczych straży pożarnych. O skali i skutkach zagrożeń niewymagających natychmiastowych działań ochronnych informuje się ludność w komunikatach nadawanych przez środki masowego przekazu (RSO – Regionalny System Ostrzegania, SI SMS – System Informacyjny SMS, lokalne rozgłośnie radiowe, telewizyjne oraz media internetowe. Treść komunikatów zatwierdzana jest przez Wójta Gminy Zbiczno jako Szefa Obrony Cywilnej Gminy. W przypadku zagrożeń wymagających natychmiastowych działań ochronnych, informuje się ludność poprzez sygnały powszechnego ostrzegania i alarmowania, wykorzystując posiadane systemy alarmowe oraz urządzenia nagłaśniające na pojazdach.

Lokalizacja syren alarmowych na terenie Gminy Zbiczno:



2. Ochotnicze Straże Pożarne

2.1. Charakterystyka

Na terenie Gminy Zbiczno funkcjonują 4 jednostki Ochotniczej Straży Pożarnej: Ochotnicza Straż Pożarna Zbiczno – włączona do Krajowego Systemu Ratowniczo-Gaśniczego; Ochotnicza Straż Pożarna w Pokrzydowie – włączona do Krajowego Systemu Ratowniczo-Gaśniczego; Ochotnicza Straż Pożarna w Cichem; Ochotnicza Straż Pożarna w Sumowie.

Wszystkie jednostki są zrzeszone w Związku Ochotniczych Straży Pożarnych Rzeczypospolitej Polskiej. Ochotnicza Straż Pożarna w Gminie Zbiczno skupia w swych szeregach 224 osoby, z tego 187 mężczyzn, 37 kobiet, 21 osób działa w Związku OSP w charakterze członków wspierających i honorowych. Ponad 60 osób posiada uprawnienia do brania bezpośredniego udziału w akcjach ratowniczo-gaśniczych. Na terenie Gminy Zbiczno w jednostce OSP Pokrzydowo działa Młodzieżowa Drużyna Pożarnicza i Kobieta Drużyna Pożarnicza.

2.2. Działania ratownicze.¹

W roku 2021 na terenie powiatu brodnickiego odnotowano 1307 zdarzeń (177 pożarów, 1052 miejscowych zagrożeń oraz 78 alarmów fałszywych). Na terenie Gminy Zbiczno odnotowano 139 zdarzeń (11 pożary, 120 miejscowe zagrożenia oraz 8 alarmów fałszywych). Największa liczba odnotowanych zdarzeń na terenie całego powiatu brodnickiego miała miejsce w okresie letnim (czerwiec – 123, lipiec - 246 i sierpień - 147).

W 2021 roku na terenie Gminy Zbiczno odnotowano 11 pożarów sklasyfikowanych jako pożary małe. W przypadku miejscowych zagrożeń odnotowano 5 zagrożeń małych, i 115 lokalnych. Wśród wymienionych pożarów odnotowano 5 pożarów obiektów mieszkalnych, 2 pożary w uprawach i rolnictwie, 1 pożar środków transportu oraz 3 pożary innych obiektów. W 2021 r. nie odnotowano żadnego pożaru na terenach leśnych.

W przypadku miejscowych zagrożeń w 2021 roku 57 zdarzeń miało miejsce w obiektach mieszkalnych, 9 dotyczyło środków transportu, 6 zdarzeń w rolnictwie, 4 zdarzenia w obiektach użyteczności publicznej, 1 zdarzenie w lasach i 43 zdarzenia w innych obiektach.

Tab. 1. Podział pożarów i miejscowych zagrożeń w rozbiciu na rodzaj obiektu:

Pożary	Obiekty użyteczności publicznej	Obiekty mieszkalne	Obiekty produkcyjne	Obiekty magazynowe	Środki transportu	Lasy	Rolnictwo	Inne obiekty
Gmina Zbiczno	0	5	0	0	1	0	2	3
POWIAT	2	68	3	4	15	4	34	47

¹ Dane pozyskano z „Informacji o stanie bezpieczeństwa ochrony przeciwpożarowej oraz o zagrożeniach pożarowych Powiatu Brodnickiego”, Komenda Powiatowa PSP w Brodnicy, luty 2022.

Miejsce zagrożenia	Obiekty użyteczności publicznej	Obiekty mieszkalne	Obiekty produkcyjne	Obiekty magazynowe	Środki transportu	Lasy	Rolnictwo	Inne obiekty
Gmina Zbiczno	4	57	0	0	9	1	6	43
POWIAT	75	364	8	1	148	1	33	422

Do najczęściej wykonywanych czynności podczas prowadzonych działań ratowniczych było m.in. zabezpieczenie miejsca zdarzenia, podawanie środków gaśniczych w natarciu, oddymianie, przewietrzanie, ustalanie, rozpoznawanie substancji chemicznych. W przypadku miejscowych zagrożeń do najczęściej wykonywanych czynności było m.in. zabezpieczenie miejsca zdarzenia, wycinanie, usuwanie drzew lub innych obiektów przyrody, zbieranie i usuwanie substancji chemicznych i innych, przemieszczanie agresywnie lub nietypowo zachowujących się owadów lub zwierząt.

Głównymi przyczynami pożarów i miejscowych zagrożeń były m.in. nieprawidłowa eksploatacja urządzeń grzewczych na paliwo stałe, nieostrożność osób dorosłych przy posługiwaniu się otwartym ogniem, podpalenia umyślne, wady środków transportu oraz wady urządzeń i instalacji elektrycznych.

Tab. 2. *Udział jednostek OSP z terenu Gminy Zbiczno w działaniach ratowniczo-gaśniczych w 2021 r. na terenie powiatu brodnickiego.*

Siedziba OSP	Rodzaj działań				Udział w działaniach			Ilość samodzielnych działań
	Pożary	Miejsce zagrożenia	Alarmy fałszywe	Ogółem	Na własnym terenie działania (powiat brodnicki)	Pozostały teren	Zabezpieczenie operacyjne	
Ciche	0	18	0	18	18	0	0	17
Pokrzydowo	7	27	1	35	35	0	0	17
Sumowo	0	2	0	2	2	0	0	1
Zbiczno	15	82	6	103	103	0	1	57
POWIAT:	198	692	19	909	887	22	1	475

Zgodnie z przepisami Ustawy o ochronie przeciwpożarowej, członkom ochotniczej straży pożarnej uczestniczącym w akcjach ratowniczo-gaśniczych oraz ćwiczeniach, wypłacany był ekwiwalent. Wysokości ekwiwalentu określona została Uchwałą Rady Gminy

Zbiczno Nr XXIV/106/2008 z dnia 22 października 2008 r. i wynosił 15 zł za 1 h akcji i 5 zł za 1 h ćwiczeń. W 2021 roku wypłacono łącznie 17.067 zł ekwiwalentu.

2.3. Wyszkolenie

Członkowie ochotniczych straży pożarnych brali udział w szkoleniach i ćwiczeniach organizowanych przez lub przy udziale Komendy Powiatowej PSP w Brodnicy i podmiotów zewnętrznych (specjalistyczne szkolenia z zakresu kwalifikowanej pierwszej pomocy, kurs podstawowy). Ze względu na sytuację epidemiologiczną ilość szkoleń i ćwiczeń została ograniczona do niezbędnego minimum.

2.4. Ważniejsze zadania zrealizowane w 2021 r. dotyczące pozyskania sprzętu i wyposażenia dla jednostek OSP z udziałem środków Gminy Zbiczno.

W 2021 roku jednostka Ochotniczej w Pokrzydowie pozyskała nowy średni samochód pożarniczy IVECO ML 150E 32W. Nowy samochód bojowy pozyskano za kwotę 760 tys. złotych. Zakup samochodu pożarniczego sfinansowano ze środków Kujawsko-Pomorskiego Urzędu Wojewódzkiego w Toruniu oraz środków finansowych Gminy Zbiczno. Ponadto w 2021 roku jednostki Ochotniczej Straży Pożarnej z terenu Gminy Zbiczno pozyskały m.in. specjalne ubrania strażackie, rękawice, hełmy, buty strażackie oraz węże tłoczne.

3. Współpraca z Policją.

Gmina Zbiczno ściśle współpracuje z Komendą Powiatową Policji w Brodnicy w zakresie działań prewencyjnych oraz innych działań zmierzających do poprawy bezpieczeństwa mieszkańców gminy oraz osób w niej przebywających. Stałą współpracę z Policją prowadzi Gminny Ośrodek Pomocy Społecznej w Zbicznie oraz Gminna Komisja Rozwiązywania Problemów Alkoholowych w Zbicznie.

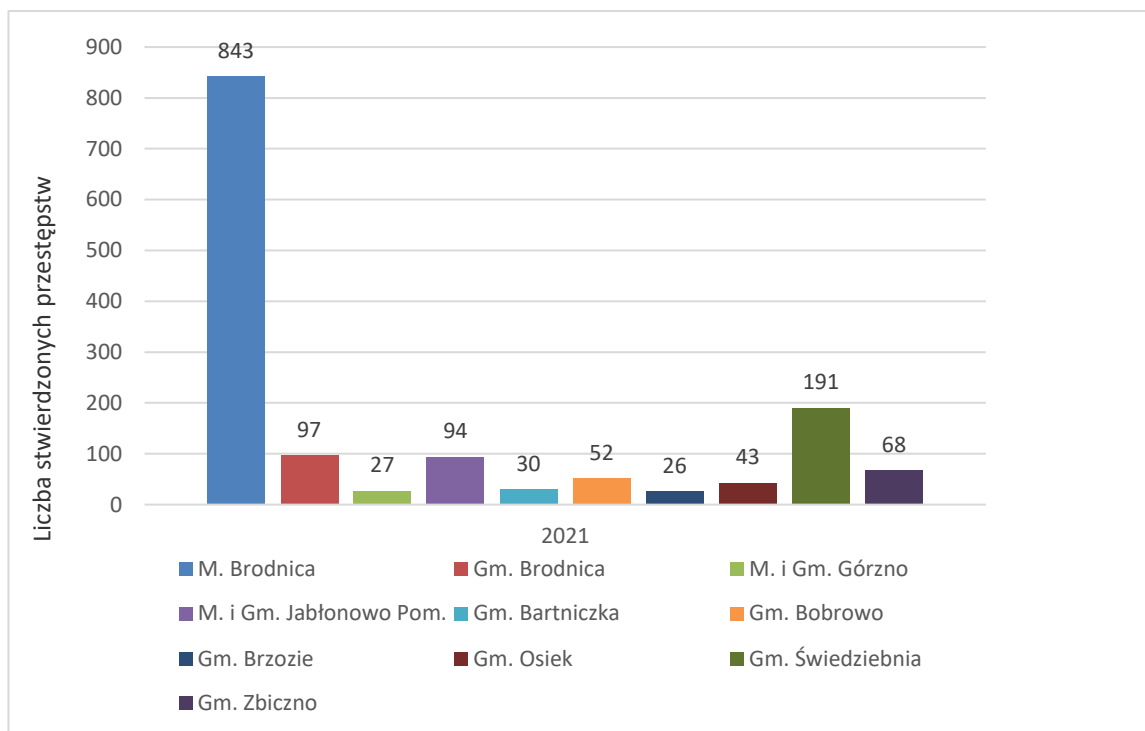
Teren Gminy Zbiczno objęty jest działaniem Rewiru Dzielnicowych w Brodnicy, w ramach którego funkcjonują Dzielnice. Miejscowości Gminy Zbiczno znajdują się rejonie działania następujących Dzielnic:

- **Dzielnica nr 10** obejmująca miejscowości: Brzezinki, Ciche, Godziszka, Ładnowko, Karaś, Koń, Mieliwo, Najmowo, Sosno, Sumowo, Sumówko, Tomki, Wysokie Brodno, Zarośle, Żmijewko, Żmijewo;
- **Dzielnica nr 11** obejmująca miejscowości: Bachotek, Gaj-Grzmięca, Grzmięca, Pokrzydowo, Zbiczno;
- **Dzielnica nr 12** obejmująca miejscowości: Czysteblota, Lipowiec, Szramowo, Zastawie oraz miejscowości Gminy Brzozie.

3.1. Stan bezpieczeństwa i porządku publicznego.²

W 2021 roku na terenie Powiatu Brodnickiego odnotowano łącznie 1471 przestępstw, z których 68 miało miejsce na terenie Gminy Zbiczno.

Wykres 1. Liczba stwierdzonych przestępstw na terenie Powiatu Brodnickiego w 2021 roku.



Wskaźnik wykrywalności sprawców popełnionych przestępstw w 2021 roku na terenie Powiatu Brodnickiego wyniósł 87,24%. Na terenie Gminy Zbiczno wskaźnik ten wyniósł 82,35%. W 2021 r. na terenie Gminy Zbiczno odnotowano 32 przestępstwa o charakterze kryminalnym (wykrywalność 83,87%)

Tab. 4. Wskaźniki dotyczące liczby przestępstw o charakterze kryminalnym w podstawowych kategoriach przestępstw stwierdzonych w 2021 roku na terenie Gminy Zbiczno.

Kategoria przestępstwa:	Liczba przestępstw stwierdzonych	Wykrywalność [%]
Kradzież z włamaniem	5	40
Kradzież cudzej rzeczy	5	40
Przestępstwa o charakterze gospodarczym	21	73,08
Przestępstwa „narkotykowe”	13	100

² Dane pozyskano z „Analizy stanu bezpieczeństwa i porządku publicznego na terenie Powiatu Brodnickiego za 2021 rok”, Komenda Powiatowa Policji w Brodnicy, 15.01.2022 r.

Uszkodzenie mienia	1	0
Uszczerbek na zdrowiu	0	0
Kradzież samochodu	0	0
Bójka i pobicie	0	0

W roku 2021 na terenie Gminy Zbiczno miał miejsce 1 wypadek drogowy, w który ranna została 1 osoba. Odnotowano 41 kolizji drogowych.

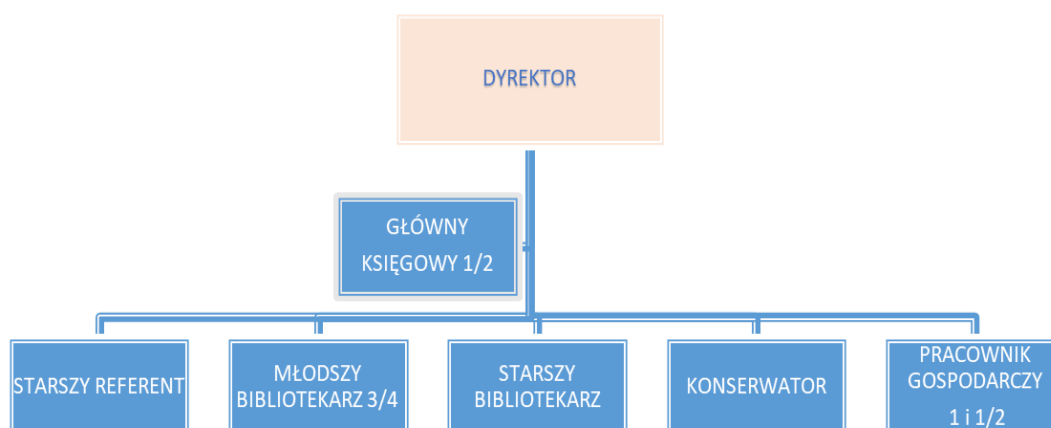
W całym powiecie brodnickim odnotowano 34 wypadki drogowe, w których śmierć poniosło 5 osób, a 32 osoby odniosły obrażenia.

KULTURA I SPORT

Zadaniami z dziedziny kultury i sportu zajmuje się Gminny Ośrodek Kultury, Sportu i Rekreacji w Zbicznie. Do głównych form działalności należą:

- prowadzenie gminnej biblioteki publicznej wraz z filiami,
- edukacja kulturalna i wychowanie przez sztukę,
- animacja amatorskiego ruchu artystycznego,
- współpraca i wymiana kulturalna z innymi placówkami kultury,
- propagowanie zdrowego i aktywnego wypoczynku poprzez organizację imprez społecznych,
- organizacja różnych form uprawiania turystyki oraz poznawania dziedzictwa kultury i tradycji polskiej,
- opracowanie i realizacja programów sportowo-rekreacyjnych,
- realizacja innych zadań wynikających z potrzeb społecznych w zakresie kultury, sportu i rekreacji.

Strukturę organizacyjną GOKSiR przedstawia rysunek:



Ośrodek dysponuje ośmioma świetlicami w Brzezinkach, Cichem, Lipowcu, Najmowie, Pokrzydowie, Sumowie, Sumówku oraz Zbicznie. W skład GOKSiR wchodzi również biblioteki:

- Gminna Biblioteka Publiczna w Zbicznie,
- Filia biblioteki w Cichem,
- Filia biblioteki w Pokrzydowie,
- Filia biblioteki w Sumowie.

Na koniec 2021 r. instytucja posiadała majątek trwały w wysokości 1.906.157,51 zł oraz majątek obrotowy w kwocie 23.368,01 zł. Ogółem wysokość budżetu po stronie dochodów wynosiła 813.341,06 zł, w tym dotacja podmiotowa z budżetu gminy w kwocie 745.784 zł, dotacja z Biblioteki Narodowej w kwocie 2921 zł, środki pochodzące z grantu 31.835,45 zł oraz dochody własne w kwocie 32.800,61 zł.

1. Remonty

W 2021 roku w obiektach GOKSiR prowadzone były remonty w zakresie przedstawionym poniżej. Na remonty łącznie wydatkowano środki finansowe w kwocie **72.472,82 zł**, z tego:

1.1. Świetlica OSP Pokrzydowo – wykonano kompleksowy remont kuchni: wymienione zostały nowe instalacje elektryczne, nowe przyłącza prądu, położono sufity z dociepleniem, wykonano gładzie i malowanie ścian i sufitu, na podłodze i częściowo na ścianach położono płytki, wymieniono oświetlenie, na sali wykonano podwieszany sufit z ociepleniem oraz wymieniono oświetlenie, wykonano gładzie i malowanie ścian i sufitów oraz obróbki wymienionych w 2020 r. okien, wykonano nowe instalacje elektryczne, dokonano przebudowy instalacji hydraulicznej w toalecie, wykonano gładzie, malowanie, położono płytki i zamontowano nowe wyposażenie, odmalowane zostały drzwi i wymieniono szyby, w korytarzu wejściowym również wykonany został podwieszany sufit z ociepleniem i wymianą oświetlenia, położono gładzie i odmalowano ściany, wykonane zostały prace budowlane i hydrauliczne w kotłowni, wykonana została również niezbędna renowacja dachu na 1/3 jego powierzchni – 17.003,02 zł;

1.2. Świetlica Ciche – wykonano podniesienie posadzki na sali głównej, wymianę okien, położone zostały płytki na podłogę, wykonano podjazd dla niepełnosprawnych; w otoczeniu świetlicy wykonane zostało odwodnienie przy budynku z odprowadzeniem wód opadowych do stawu na sąsiedniej działce – 39.049,05 zł;

1.3. Świetlica Sumowo – wykonano montaż urządzeń klimatyzacyjnych oraz położono płytki, zostały odmalowane ściany, wykonano zabudowy instalacji elektrycznej i klimatyzacyjnej biegnącej w kuchni, odmalowano kuchnię – 10.475,66 zł;

1.4. Świetlica Najmowo – wykonano montaż urządzeń klimatyzacyjnych, wykonano niezbędne roboty wykończeniowe, założono nowe karnisze i firanki – 3.981,90 zł;

1.5. Świetlica Brzezinki – wykonane zostało odwodnienie przy budynku – 910,20 zł;

1.6. Świetlica Pokrzydowo – wykonano niezbędny remont pieca grzewczego – 1.052,99 zł.

2. Doposażenie obiektów należących do GOKSiR

Na doposażenie obiektów wydatkowano łącznie środki finansowe w wysokości **15.738,15 zł**, w tym:

- 2.1. Świetlica Brzezinki – zakupiono kuchenkę elektryczno-gazową – 1.653,97 zł;
- 2.2. Świetlica Sumowo – zakupiono kuchenkę elektryczno-gazową – 1.736,47 zł;
- 2.3. Świetlica OSP Pokrzydowo – kuchnia została wyposażona w nowe meble kuchenne, stół, zlewozmywak z baterią, bojler grzewczy i 2 kuchenki gazowo-elektryczne, na salę świetlicową zakupiono nowe karnisze i firanki, toaleta została wyposażona w nową armaturę i przepływowy ogrzewacz wody – 9.033,93 zł;
- 2.4. Świetlica Sumówko – zakupiono kuchenkę gazowo- elektryczną, szafkę łazienkową z umywalką i czajnik elektryczny – 2.096,46 zł;
- 2.5. Świetlica Pokrzydowo – wymiana zużytego wyposażenia drobnego i naczyń w kuchni – 1.217,32 zł.

3. Imprezy

Ośrodek był organizatorem lub współorganizatorem licznych imprez dla społeczeństwa. Na działalność kulturalno-sportową i rekreacyjną wydatkowano środki finansowe na łączną kwotę **60.688,06 zł**, w tym m. in.:

- 3.1. Marsz nordic walking dla WOŚP – 228,46 zł;
- 3.2. Rajd nordic walking z okazji „Powitania wiosny” – 57,60 zł;
- 3.3. Dzień Sołtysa – 500,00 zł;
- 3.4. Rodzinna majówka z GOKSiRem – 551,60 zł;
- 3.5. Rowerami po gminie Zbiczno – 200,12 zł;
- 3.6. Turniej piłki nożnej w Pokrzydowie – 1.312,04 zł;
- 3.7. Obchody Dnia Dziecka – 1.345,13 zł;
- 3.8. Zawody wędkarskie Grand Prix 2021 – 603,53 zł;
- 3.9. Obchody Nocy Świętojańskiej w Najmowie – 1.202,86 zł;
- 3.10. Turniej sołectw „Sołtysiada 2021” – 7.310,37 zł;
- 3.11. Otwarcie świetlicy wiejskiej w Sumówku – 1.264,29 zł;
- 3.12. Półkolonie letnie z GOKSiRem – 6.720 zł;
- 3.13. Festyn rodzinny w Brzezinkach – 2.163,62 zł;
- 3.14. Wyjazd do Krynicy Morskiej – 2.200 zł;
- 3.15. Dożynki gminne w Najmowie – 32.298,08 zł;
- 3.16. Rajd rowerowy z okazji Dnia Sportu – 100 zł;
- 3.17. Obchody Dnia Seniora – 2.630,36 zł;
- 3.18. Mikołajki dla dzieci – 1.717,07 zł.

4. Działalność bibliotek

Działalność kulturalna prowadzona była również w bibliotekach. W roku 2021 we wszystkich bibliotekach (Zbiczno, Ciche, Sumowo, Pokrzydowo) wypożyczono 3.363 wol. Zarejestrowano 331 czytelników. Dodatkowo w celu poprawy jakości świadczonych usług bibliotecznych do wszystkich bibliotek wdrażany jest system MAK+, który jest elektronicznym, zintegrowanym systemem bibliotecznym, stworzonym i rozwijanym przez Instytut Książki. System umożliwia tworzenie elektronicznego katalogu bibliotecznego, bazy użytkowników placówki, rejestrację wypożyczeń i udostępnień zasobów oraz prowadzenie statystyki bibliotecznego. Praca odbywa się poprzez przeglądarkę internetową. System ten unowocześni i usprawni pracę bibliotekarzy oraz ułatwi przeglądanie księgozbiorów czytelnikom.

W bibliotekach gminy Zbiczno oprócz podstawowej działalności prowadzone były również zajęcia biblioteczno-animacyjne oraz literacko-plastyczne dla dzieci, w których uczestniczyło 453 dzieci. Biblioteka zorganizowała spotkanie autorskie z Martą Siwą, które odbyło się w listopadzie 2021 roku. W bibliotekach prowadzone są spotkania Dyskusyjnego Klubu Książki. W roku 2021 biblioteki odwiedziło 1.413 osób. Z zasobów Legimi pobrano 202 dokumenty. Biblioteka zorganizowała wystawę pt. Bajki Robotów.

Tabela zamieszczona poniżej przedstawia liczbę posiadanych woluminów oraz liczbę wypożyczeń w poszczególnych placówkach. W bibliotece publicznej Zbicznie w ramach biblioteki funkcjonuje 1 etat, w Cichem i w Sumowie razem 3/4 etatu, zaś w Pokrzydowie pracownik zatrudniony na umowę zlecenie (ok. 40 godz. mies.) prowadzi bibliotekę i kółko teatralne.

	Zbiczno	Pokrzydowo	Sumowo	Ciche
ilość woluminów	7.460	9.485	5.255	3.446
ilość wypożyczeń	1.425	717	811	410

W 2021 roku Gminny Ośrodek Kultury Sportu i Rekreacji w Zbicznie otrzymał dofinansowanie w wysokości 2.921,00 zł w ramach Narodowego Programu Rozwoju Czytelnictwa 2.0 na lata 2021-2025, Priorytet 1. Poprawa oferty bibliotek publicznych, Kierunek 1.1. Zakup i zdalny dostęp do nowości wydawniczych finansowanych ze środków Ministra Kultury i Dziedzictwa Narodowego. W ramach projektu zakupione zostały nowości wydawnicze, które trafiły na półki wszystkich bibliotek w naszej gminie. Łącznie na zakup nowości wydawniczych przeznaczono środki finansowe w kwocie **7.573,03 zł**.

5. Działalność w mediach społecznościowych

Na witrynie internetowej GOKSiR www.goksirzbiczno.pl zamieszczane są bieżące informacje o wydarzeniach kulturalnych i sportowych oraz relacje fotograficzne z imprez organizowanych przez ośrodek. Ośrodek prowadzi również własny profil na facebooku, gdzie publikowane są wszystkie wydarzenia organizowane przez ośrodek. Za pośrednictwem profilu na fb ośrodek dociera z informacjami o wydarzeniach, konkursach i akcjach do bardzo szerokiego grona odbiorców w każdym wieku.

6. Pozostała działalność ośrodka

6.1 Projekt grantowy pt. „Fotografia, czemu nie?”

Ośrodek w 2021 r. zrealizował z udziałem środków pozyskanych z grantu z LGD Pojezierze brodnickie warsztaty pn. „Fotografia, czemu nie?”, gdzie wartość grantu wyniosła 31.835,45 zł, co stanowiło 95% wartości projektu. W ramach projektu przeprowadzono cykl warsztatów fotograficznych stacjonarnych i w plenerze, gdzie uczestnicy doskonalili swoje umiejętności w wykonywaniu zdjęć nowoczesną lustrzanką zakupioną w ramach środków projektowych. Zdjęcia wykonywane były w pięknych plenerach naszej gminy oraz na wyjeździe w Krynicy Morskiej. Na zakończenie projektu przygotowana została duża wystawa fotograficzna w świetlicy w Pokrzydowie połączona z integracją społeczną. Następnie prace pokazane zostały na dniach seniora obchodzonych w gminie, na hali sportowej oraz w budynku urzędu gminy.

6.2 Projekt „Sieć na kulturę”

Gminny Ośrodek Kultury Sportu i Rekreacji w Zbicznie zrealizował w 2021 r. projekt “Sieć na kulturę w podregionie grudziądzkim” współfinansowany ze środków Europejskiego Funduszu Rozwoju Regionalnego ramach Programu Operacyjnego Polska Cyfrowa – działanie 3.2 „Innowacyjne rozwiązania na rzecz aktywizacji cyfrowej”. W ramach projektu od 28 czerwca do 2 lipca 2021 roku odbyło się szkolenie dla młodzieży z terenu gminy Zbiczno z tematu „Korzystanie z cyfrowych usług na zaawansowanym poziomie”. Po zakończonym szkoleniu uczestnicy otrzymali certyfikaty potwierdzające zdobyte umiejętności. Dzięki szkoleniom uczestnicy zapoznali się z dostępnymi aplikacjami umożliwiającymi załatwianie online spraw administracyjnych, zaznajomili się z kompetencjami związanymi z formalną i nieformalną korespondencją online oraz pozyskali wiedzę na temat cyberbezpieczeństwa i bezpiecznego nawigowania w sieci. Zwieńczeniem projektu było otrzymanie przez GOKSiR 6 laptopów marki Acer. Nowy sprzęt posłuży podczas zajęć organizowanych przez ośrodek.

Realizując statutowe cele ośrodek jest dla mieszkańców gminy i turystów animatorem życia kulturalnego, jak również propagatorem sportu, rekreacji i tradycji. Współpracujemy z firmami, organizacjami społecznymi działającymi na terenie naszej gminy, m.in. OSP, KGW, Gminną Komisją Rozwiązywania Problemów Alkoholowych, szkołami, a także Brodnickim Parkiem Krajobrazowym, Ochotniczym Hufcem Pracy oraz stowarzyszeniami.

PODSUMOWANIE

Rok 2021 był kolejnym rokiem, w którym na terenie kraju szalała pandemia wirusa. Fakt ten miał wpływ na działalność samorządu gminy. Wprowadzane obostrzenia, nakazy i lockdown wprowadzały w działania wiele chaosu i trudnych do przewidzenia zdarzeń. Kraj borykał się z kryzysem spowodowanym pandemią.

Praca urzędu, pomimo pewnych ograniczeń, odbywała się w sposób ciągły. Wszystkie zadania, własne i zleczone, zostały wykonane. Odbywało się to przy zachowaniu standardów sanitarnych i warunków bezpieczeństwa. Był to trudny czas dla wszystkich.

Gmina Zbiczno jako samorząd zanotowała kolejny dobry rok. Zdecydowana większość wskaźników zanotowała znaczącą poprawę. Zamiast planowanego deficytu odnotowaliśmy dużą nadwyżkę budżetową wynoszącą ponad 2,7 mln zł.

Zadłużenie budżetu nieznacznie spadło o 1,4% i na koniec roku osiągnęło poziom 24,4% uzyskanych dochodów. Zaplanowane inwestycje zostały wykonane, w tym przebudowa dróg w Tomkach oraz na ul. Pod Foluszek oraz budowa ścieżki pieszo-rowerowej w kierunku Cichego. Zrealizowana została także nie planowana wcześniej inwestycja polegająca na zakupie samochodu bojowego dla OSP Pokrzydowo. 2021 r. dla samorządu nie był łatwy, ale ogólnie można uznać, że był on owocny i można go uznać za dobry dla Gminy Zbiczno.