

ZARZĄDZENIE NR 403/2023
WÓJTA GMINY ZBICZNO

z dnia 23 maja 2023 r.

w sprawie przedstawienia raportu o stanie Gminy Zbiczno za rok 2022

Na podstawie art.28 ust. 1 ustawy z dnia 8 marca 1990 r. o samorządzie gminnym (Dz.U. z 2023 r. poz. 40) zarządza się co następuje:

§ 1. Przedstawić raport o stanie Gminy Zbiczno za rok 2022 stanowiący załącznik do niniejszego zarządzenia.

§ 2. Raport o stanie Gminy Zbiczno podlega przedłożeniu Radzie Gminy Zbiczno.

§ 3. Wykonanie raportu powierza się Sekretarzowi Gminy.

§ 4. Raport podlega publikacji w Biuletynie Informacji Publicznej Urzędu Gminy Zbiczno.

§ 5. Zarządzenie wchodzi w życie z dniem podjęcia.

Wójt Gminy Zbiczno

Magdalena Golubska

RAPORT O STANIE GMINY ZBICZNO



Zbiczno, maj 2023 r.

WPROWADZENIE

W Raporcie o stanie Gminy Zbiczno poniżej przedstawiono najbardziej istotne informacje i wydarzenia na temat tego, co działo się w Gminie Zbiczno w 2022 roku, a także porównań do lat ubiegłych. Jest to przekrój działalności Gminy oraz Wójta jako organu jednostki samorządu. Dane zestawione są z latami wcześniejszymi, pochodzą z danych ogólnie dostępnych, dokumentów i sprawozdań wykonanych przez pracowników Urzędu Gminy oraz jednostek, a także dokumentów zewnętrznych, np. raportów służb.

2022 rok był, jak i rok poprzedzający, wyjątkowo trudny w związku z jeszcze trwającą ogólnoswiatową pandemią wirusa Covid i jego zwalczaniem, a także, a może przede wszystkim, wojną na Ukrainie. Fakty te bardzo wpływał na życie codzienne mieszkańców oraz na funkcjonowanie samorządu gminy. Pandemia sprawiła, że praca urzędu oraz jednostek była utrudniona. Urząd pracował normalnie stawiając sobie za cel sprawne funkcjonowanie oraz skuteczną obsługę petentów. Sprawne wykonywanie swoich obowiązków utrudnione było także poprzez działania pomocowe na rzecz uchodźców z Ukrainy. Wielkie zaangażowanie w niesienie pomocy podjęli mieszkańcy całej gminy, za co należą im się wielkie podziękowania. Ich dobre serca było najlepiej widać w przyjmowaniu uchodźców pod swój dach, a także poprzez przekazywanie darów na rzecz ukraińskich rodzin.

W opracowaniu zawarte są wszelkie główne wydarzenia i zadania zrealizowane w roku ubiegłym.

CHARAKTERYSTYKA OGÓLNA

Gmina Zbiczno położona jest na terenie województwa kujawsko-pomorskiego. Jest jedną z dziesięciu gmin powiatu brodnickiego, znajduje się w jego północnej części. Graniczy od południa z miastem Brodnica, gminami Brodnica i Bobrowo, od południowego wschodu z gminą Brzozie, od zachodu z gminą Jabłonowo Pomorskie, a od północy z gminami Biskupiec i Kurzętnik (położonymi w województwie warmińsko-mazurskim).

Gmina zajmuje powierzchnię 134 km² (13.377 ha), co stanowi 12,88% powierzchni powiatu i 0,74% powierzchni województwa.



1. Brodnica miasto
2. Brodnica gmina

Ponad 40% obszaru Gminy stanowią użytki rolne. Dzięki bardzo dobrym uwarunkowaniom środowiska w gminie istnieją sprzyjające warunki do rozwoju rolnictwa. Użytki rolne zajmują łącznie powierzchnię 5.420 ha, z czego 4.715 ha to grunty orne, 27 ha to sady, a 537 ha to łąki i pastwiska. Na obszarze Gminy znajdują się 803 gospodarstwa rolne.

Gmina Zbiczno została obdarzona przez naturę ogromnym bogactwem przyrodniczym. Na jej terenie znajduje się około czterdzieści jezior, które zajmują powierzchnię ok 1.220 ha, czyli prawie 10% powierzchni całkowitej. Ponad 40% powierzchni zajmują lasy. Dzięki czystemu powietrzu i nieskażonej glebie doskonale warunki do wypoczynku znajdą tu zarówno amatorzy turystyki pobytowej zainteresowani zbieraniem owoców lasu, jak również zwolennicy turystyki wędrownej, na których czekają ciekawe zabytki oraz szlaki piesze, rowerowe i kajakowe. Wszystko dzięki znakomitemu położeniu Gminy wśród rozległych kompleksów leśnych, wód i bogatych form geomorfologicznych. Gmina posiada bardzo dobrą bazę noclegową w ośrodkach wypoczynkowych, gospodarstwach agroturystycznych oraz na polach namiotowych.

Sieć osadniczą Gminy Zbiczno tworzy 37 miejscowości położonych na obszarze 12 sołectw.

DEMOGRAFIA GMINY ZBICZNO

W 2022 roku sytuacja demograficzna w gminie była podobna do trendu ogólnopolskiego. Liczba mieszkańców ogółem wzrosła o 24 osoby biorąc rok do roku (2021/2022). Ogólnie sytuacja gminy Zbiczno w liczbie mieszkańców oscyluje w granicach z 2018 roku i na koniec roku 2022 wyniosła 4.905 osób. Ogólnie należy podkreślić, że gmina z roku na rok prężnie się rozwija pod względem osiedlania się nowych mieszkańców. Widać to najlepiej po wydanych nowych decyzjach o warunkach zabudowy (102 decyzje, 2 mniej niż rok wcześniej) oraz pozwoleniach na budowę (62 decyzje). Stan zmian liczby mieszkańców w poszczególnych latach przedstawia poniższa tabela.

	2014	2018	2019	2020	2021	2022
Liczba mieszkańców	4.833	4.897	4.947	4.923	4.881	4.905

W 2022 r. na terenie gminy Zbiczno zanotowano dodatni przyrost naturalny. Po 2021 r., w którym mieliśmy ujemny przyrost naturalny, wróciliśmy do trendu wzrostowego.

W analizowanych latach urodzeń było więcej niż zgonów. Przyczyną jest to, że rok do roku (2021/2022) wzrosła liczba urodzeń z poziomu 52 urodzeń do 56 na koniec 2022 r., to znacząco spadła też liczba zgonów. Porównując tylko rok do roku zanotowano spadek z 63 do 53 takich zdarzeń. Porównując tylko rok do roku zanotowano spadek z 63 do 53 takich zdarzeń. Takie wyniki powodują, że mimo że przyrost naturalny jest tylko +3 w liczbach bezwzględnych, to powoduje to powrót do utrzymywania się stanu wieloletniego z roczną przerwą. W powiecie brodnickim takim wynikiem może się wykazać tylko kilka gmin.

	2014	2019	2020	2021	2022
Liczba urodzeń	58	49	47	52	56
Liczba zgonów	40	45	46	63	53
Bilans	+18	+4	+1	-11	+3

Struktura mieszkańców według płci od lat się nie zmienia i nadal gminę zamieszkuje więcej mężczyzn niż kobiet. W 2022 roku mężczyzn było 2.474 (11 więcej rok do roku), a kobiet 2.429 (wzrost o 11 rok do roku). Mężczyźni mają nieznaczną przewagę liczebną nad kobietami (50,46 %). W liczbach bezwzględnych kobiet jest o 45 mniej niż mężczyzn.

2019		2020		2021		2022	
Kobiety	Mężczyźni	Kobiety	Mężczyźni	Kobiety	Mężczyźni	Kobiety	Mężczyźni
2.454	2.493	2.442	2.481	2.418	2.463	2.429	2.474

Dokonując analizy wiekowej mieszkańców należy stwierdzić, że w 2022 roku najwięcej mieszkańców, inaczej niż w 2021 roku, było w kategorii do 18 roku życia – 1.117 osób, potem zaś w kategorii 26-40 lat (1.103 osoby). Poniższa tabela pokazuje poszczególne kategorie. Najmniejszą populacją zaś jest grupa wiekowa powyżej 76 roku życia skupiająca w zeszłym roku 212 osób, wzrost o 13 osób.

Grupy wiekowe	2008	2014	2018	2019	2020	2021	2022
0-18	1.148	1.078	1.111	1.103	1.099	1.113	1.117
19-25	590	525	425	421	385	367	362
26-40	1.013	1.162	1.174	1.184	1.165	1.134	1103

41-50	628	567	627	639	655	661	701
51-65	816	982	953	955	942	927	899
66-75	271	284	384	421	460	480	509
76+	234	235	223	224	217	199	212
RAZEM:	4.700	4.833	4.897	4.947	4.923	4.881	4.903

RADA GMINY I URZĄD

Działalność Rady Gminy oraz urzędu była dużo łatwiejsza niż w analogicznym okresie dwóch poprzednich lat – 2020 i 2021. Ograniczenia na terenie kraju i gminy w związku ciągle trwającą pandemią były znacząco niższe. Sesje Rady Gminy Zbiczno odbywały się z zachowaniem wszelkich zaleceń stacjonarnie na sali posiedzeń urzędu. Rada Gminy Zbiczno w 2022 roku zbierała się na swych posiedzeniach 13 razy. Podczas tych spotkań podjęła 75 uchwał. Jednym ze stałych punktów każdej sesji jest sprawozdanie Wójta z pracy pomiędzy sesjami oraz z wykonania uchwał Rady Gminy. Na bieżąco informacje na ten temat po każdej sesji można znaleźć na stronach BiP gminy.

Bieżącą działalnością Urzędu Gminy kieruje Wójt Gminy Zbiczno. Jednym z elementów kierowania gminą jest wydawanie aktów normatywnych takich jak zarządzenia. W trakcie 2022 roku zostało wydanych 66 zarządzeń dotyczące zarówno spraw finansowych, jak również społecznych oraz dotyczących działalności urzędu. Wszystkie zarządzenia również dostępne są na stronach biuletynu informacji publicznej gminy.

Wójt kreuje również politykę kadrową urzędu i dostosowuje strukturę do zadań i potrzeb działania gminy. W okresie ostatniej dekady zmieniła się, a może bardziej precyzyjnie określając rozszerzyła się gama spraw, którymi zajmuje się Urząd Gminy. Fakt ten powoduje, że zwiększyła się też liczba pracowników. Stan zatrudnienia w Urzędzie Gminy Zbiczno w analizowanym 2022 roku wyniósł 31 osób na 30,25 etatu. Wybiegając w przyszłość należy stwierdzić, że pomimo wprowadzanej cyfryzacji i digitalizacji w latach kolejnych koniecznością stanie się zatrudnienie kolejnych osób w związku z tym, że wprowadzane ustawy i przepisy wykonawcze wprowadzają nowe obowiązki.

FINANSE GMINY

Stan finansów Gminy Zbiczno jest bardzo dokładnie opisany w sprawozdaniu z wykonania budżetu, które przedstawiane jest w tym samym czasie, a także jest przedmiotem obrad na prawie każdej sesji rady, w związku z tym temat ten pokazany został tylko w kilku podstawowych wskaźnikach.

Najważniejszą kwestią jest wysokość budżetu i to zarówno po stronie dochodowej, jak również wydatkowej. Zarówno dochody, jak i wydatki wzrosły na przestrzeni lat. Pod tym względem 2022 rok był rokiem rekordowym. Dochody zmieniały się znacząco, z poziomu ponad 12 mln w 2009 roku do ponad 37,6 mln zł w 2022 roku. Jest to kolejny rekordowy poziom dochodów. Poziom dochodów własnych za ubiegły rok wyniósł ponad 12,4 mln zł.

W porównaniu rok do roku (2021-2022) dochody gminy wzrosły o prawie 8,4 mln zł, zaś wydatki wzrosły o 10,6 mln zł. W 2022 r. trzeci rok z rzędu wynik budżetowy zamknął się nadwyżką, w 2020 r. w wysokości 1,85 mln zł, w 2021 r. w wysokości 2,72 mln zł, zaś w 2022 r. w wysokości 516 tys zł. Wypracowanie kolejnej nadwyżki będzie miało bardzo pozytywny wpływ na wskaźniki budżetu w następnych latach. Sytuację budżetu i wskaźniki w poszczególnych latach przedstawia poniższa tabela.

(kwoty w zł)	2015	2018	2019	2020	2021	2022
dochody	15.710.960,03	24.103.879,03	23.996.626,55	26.945.686,19	29.233.400,91	37.600.031,82
wydatki	17.475.772,53	24.891.072,03	25.089.588,25	25.095.391,32	26.512.973,04	37.084.005,88
wysokość deficytu/nadwyżki	-1.764.812,50	-787.193,00	-1.092.961,70	+1.850.294,87	+2.720.427,87	+516.025,94
wysokość dochodów własnych	5.010.532,37	8.267.699,01	7.205.357,61	8.273.360,36	8.239.303,21	12.414.932,97

W przeciągu ostatniej dekady pomoc państwa w formie subwencji i dotacji znacząco się zwiększyła, chociaż jej poziom jest nie wystarczający i bardzo często przychody z tego tytułu są niższe niż koszty. Zmiany podatkowe dokonane w 2021 r. przez władze centralne spowodowały obniżenie dochodów własnych samorządów. Jest to niekorzystna decyzja dla lokalnych samorządów, a fakt ten pogłębił się w 2022 r. Poziom tych kwot przedstawia poniższa tabela. Należy podkreślić, że wysokość subwencji nie pokrywa wydatków. Największą różnicę widać w subwencji oświatowej. Ogólnie rzecz ujmując łącznie wysokość subwencji i dotacji na zadania zlecone spadła o ponad 2,1 mln zł. Temat ten rozwinięty zostanie w punkcie dotyczącym oświaty.

(kwoty w zł)	2015	2018	2019	2020	2021	2022
wysokość subwencji	5.882.248,00	6.895.332,00	6.273.473,00	7.433.099,00	7.843.068,00	8.177.320,00
wysokość dotacji na zad. zlecone	2.200.287,01	6.916.593,34	7.677.311,94	8.628.182,59	8.767.018,48	6.317.813,34

W analizowanym 2022 roku stan majątku gminy zwiększył się o ponad 6,6 mln zł w porównaniu ze stanem na koniec 2021 roku i osiągnął poziom prawie 38 mln zł. Biorąc pod uwagę obecną kadencję, czyli od stycznia 2019 r., majątek gminy powiększył się o wartość ponad 9,6 mln zł. Na ten fakt wpływają inwestycje gminne, które podniosły wartość majątku.

(kwoty w zł)	2015	2018	2019	2020	2021	2022
stan majątku Gminy, w tym:	19.501.724,89	25.482.454,30	28.231.539,39	29.189.370,29	31.239.444,91	37.902.604,45
środki trwałe	19.114.929,39	24.836.761,05	27.426.655,36	28.326.474,72	30.298.743,24	36.830.901,11
pozostałe środki trwałe	303.645,62	469.924,98	579.224,64	630.763,01	692.900,48	768.151,50
wartości niematerialne i prawne	83.149,88	175.768,27	225.659,39	232.132,56	247.801,19	303.551,84

W tym momencie należy również wspomnieć o wysokości zadłużenia gminy, co zawsze jest obciążeniem dla finansów gminy. W porównaniu rok do roku, pomiędzy rokiem 2021 a 2022 zadłużenie zmniejszyło się o 929 tys. zł i obecnie wynosi niecałe 6,2 mln zł. Procentowo poziom zadłużenia gminy w 2021 roku wyniosło 24,4%, zaś na koniec 2022 wynosi 16,49% uzyskanych dochodów. Jak więc widać zadłużenie spadło rok do roku o prawie

8%, co bardzo korzystnie wpływa na wskaźniki ekonomiczne gminy i powoduje większą wiarygodność gminy.

Kwoty zadłużenia (w pełnych złotych) Gminy Zbiczno w poszczególnych latach pokazuje tabela.

(kwoty w zł)	2015	2018	2019	2020	2021	2022
zadłużenie gminy	6.354.092,00	7.071.997,00	7.841.102,00	6.956.488,00	7.129.720,00	6.199.765,00

OŚWIATA

Gmina Zbiczno jest organem prowadzącym dla dwóch szkół podstawowych i dwóch przedszkoli. Nadzór pedagogiczny sprawowany jest przez Kujawsko-Pomorskiego Kuratora Oświaty.

Wśród placówek oświatowych prowadzonych przez Gminę Zbiczno należy wskazać dwa Zespoły Szkół:

- Zespołu Szkół w Pokrzydowie (przedszkole, szkoła podstawowa)
- Zespołu Szkół w Zbicznie (przedszkole, szkoła podstawowa im. Noblistów Polskich).

Poniżej przedstawiono tabelarycznie ilości uczniów, oddziałów oraz stan zatrudnienia nauczycieli. Dane pokazują, że porównując rok 2022 do roku 2021 to ilość uczniów w szkole podstawowej w Zbicznie wzrosła o 6 uczniów, natomiast w szkole podstawowej w Pokrzydowie odnotowano wzrost o 7 uczniów. Liczebność oddziałów nie uległa zmianie. Liczba dzieci w przedszkolu w Zbicznie zmniejszyła się o 1 dziecko, a w przedszkolu w Pokrzydowie liczba dzieci zmniejszyła się o 11 dzieci. Dalej utrzymuje się trend, że najwięcej jest nauczycieli dyplomowanych, a nauczycieli bez stopnia awansu zawodowego (nauczycieli początkujących) jest najmniej. Fakt ten przekłada się bezpośrednio na wyższe wydatki w sferze płac nauczycielskich.

stan na 30.09.2022 r.

rok szkolny 2022/2023	przedszkole ucz./oddz.	szk. podst. ucz./oddz.	łącznie w zespołach
Zespół Szkół w Pokrzydowie	58/3	133*/8	191/11
Zespół Szkół w Zbicznie	111*/5	285**/16	396/21
łącznie w oddziałach	169/8	418/24	587/32

* (Pokrzydowo) w tym 1 dziecko z Ukrainy (uchodźca)

* (Zbiczno) w tym 1 dziecko z Ukrainy (uchodźca)

** (Zbiczno) w tym 1 uczeń z niepełnosprawnością intelektualną w stopniu głębokim mający zajęcia rewalidacyjno-wychowawcze i 3 uczniów z Ukrainy (uchodźcy)

stan na 30.09.2022 r.

stopień zawodowy	liczba nauczycieli:		
	Zespół Szkół Pokrzydowo liczba umów/etaty	Zespół Szkół Zbiczno liczba umów/etaty	Razem liczba umów/etaty
nauczyciele dyplomowani	16* / 15,56	29** / 27,09	45 / 42,65
nauczyciele mianowani	2 / 1,5	7 / 5,78	9 / 7,28
nauczyciele bez stopnia awansu zawodowego (nauczyciele początkujący)	2 / 1,18	4 / 3,85	6 / 5,03
RAZEM	20 / 18,24	40 / 36,72	60 / 54,96

* w tym 1 nauczyciel na urlopie dla poratowania zdrowia,

** w tym 1 nauczyciel na urlopie dla poratowania zdrowia, 1 nauczyciel, który miał przedłużoną umowę do dnia porodu (tj. do 04.01.2023 r.), 1 nauczyciel, który przeszedł na emeryturę 24.10.2022 r.

O jakości szkół świadczą przede wszystkim efekty nauczania. Najlepszym sposobem na przedstawienie tego zagadnienia są wyniki uczniów w sprawdzianach kompetencji. W 2022 roku po raz czwarty przeprowadzono egzamin ósmoklasisty. Wyniki znacznie lepsze niż w roku poprzednim. Gmina Zbiczno uzyskała najwyższy wynik w powiecie z egzaminu z matematyki, natomiast z egzaminu z języka polskiego wynik gminy jest lepszy niż średni w powiecie i województwie kujawsko-pomorskim.

średnie wyniki z egzaminu ósmoklasisty w 2022 r.

zajęcia edukacyjne szkoła	język polski		matematyka		język angielski	
	% pkt	stanin	% pkt	stanin	% pkt	stanin
SP Pokrzydowo	61	6	61	6	57	4
SP Zbiczno VIII a	58	5	58	5	55	4
SP Zbiczno VIII b	59	5	62	6	53	4
gmina	59	5	60	6	55	4
powiat	57	5	54	5	58	4
kuj.-pom.	58	5	53	5	63	5
kraj	60	5	57	5	67	6

Wydatki na oświatę już od wielu lat stanowią znaczącą pozycję w ogólnych wydatkach budżetu Gminy Zbiczno. Gmina otrzymuje subwencję oświatową na prowadzenie szkół podstawowych. Subwencja oświatowa, określana corocznie przez ministerstwo nie pokrywa jednak wszystkich wydatków ponoszonych przez gminę na finansowanie tego właśnie zadania.

W związku z powyższym niezbędne jest zabezpieczenie w budżecie gminy własnych środków na realizację tej dziedziny właśnie zadania własnego. Pomimo wprowadzonych oszczędności 2022 rok był kolejnym rokiem w którym dołożono do organizacji i prowadzenia szkół. Wydatki te osiągnęły poziom prawie 835 tys. zł.

(kwoty w zł)	budżet 2019	budżet 2020	budżet 2021	budżet 2022
subwencja oświatowa	4.520.766,00	4.484.759,00	4.791.544,00	5.128.852,00
wydatki finansowane z subwencji	5.248.282,34	5.257.445,41	5.628.660,70	5.962.294,60
kwota dokładana przez gminę	727.516,34	772.686,41	837.116,70	833.642,60
%	13,86	14,70	14,87	13,98

INFRASTRUKTURA DROGOWA

- Drogi gminne

W każdej gminie podstawowym z większych problemów jest budowa i utrzymanie dróg. Mieszkańcy oczekują z roku na rok coraz lepszej infrastruktury drogowej. Na terenie Gminy Zbiczno sieć dróg gminnych liczy prawie 211 km. Są one wykonane z różnej nawierzchni, przez co stan, koszty budowy i utrzymania bardzo się różnią. Z roku na rok stan dróg jest poprawiany oraz remontowany poprzez bieżące utrzymanie. W analizowanym roku duże koszty pochłonęło zimowe utrzymanie dróg. Inwestycje gminy w budowę nowych odcinków dróg, w 2022 roku przebudowano prawie 5 km dróg za kwotę ponad 5,1 mln zł. Wybudowano ponadto 630 m ścieżki pieszo-rowerowej w Zbicznie wzdłuż drogi powiatowej w kierunku Pokrzydowa za kwotę prawie 1,1 mln zł. Ta inwestycja w początkowej fazie miała mieć długość 1 km, jednak w związku z zablokowaniem możliwości pozyskania gruntów od właścicieli gruntów przyległych, odcinek został docelowo zmniejszony, a w zamian ścieżka została oświetlona lampami hybrydowymi.

Ilość długości w poszczególnych nawierzchniach przedstawia poniższa tabela.

rodzaj drogi	2018	2019	2020	2021	2022
gruntowe	174 km 101 m	173 km 463 m	174 km 478 m	173 km 478 m	169 km 686 m
bitumiczne	22 km 597 m	24 km 727 m	26 km 360 m	28 km 230 m	33 km 22 m
łuczniowe	8 km 435 m	8 km 435 m	8 km 435 m	7 km 565 m	6 km 565 m
betonowe	2 km 100 m	2 km 100 m	467 m	467 m	467 m
kostka brukowa /brukowcowe	1 km 46 m	1 km 46 m	1 km 46 m	1 km 46 m	1 km 46 m
RAZEM	208 km 279 m	209 km 771 m	210 km 786 m	210 km 786 m	210 km 786 m

W poszczególnych kategoriach zmiany nastąpiły w tzw. gruntówkach (zmniejszenie o 3,8 km) i tłuczniowych (zmniejszenie o 1 km) oraz w kategorii bitumicznej (wzrost o 4,79 km).

INWESTYCJE GMINNE

Na 2022 r. zaplanowano wydatki majątkowe na kwotę prawie 9.1 mln zł (prawie 3 razy więcej niż w roku poprzednim), a zrealizowano wydatki na kwotę ponad 8,9 mln zł (załącznik nr 3 do sprawozdania z wykonania budżetu Gminy Zbiczno za 2022r.). Są to zadania nowe oraz zadania kontynuowane, których rozpoczęcie nastąpiło w latach ubiegłych. W latach 2019-2022 łącznie zrealizowano inwestycje za kwotę prawie 18,5 mln zł. Na zdecydowaną większość wykonanych prac pozyskiwane były środki zewnętrzne z różnych źródeł. W 2022 r. gmina pozyskała wsparcie z Rządowego Programu Polski Ład, Urzędu Marszałkowskiego Województwa Kujawsko-Pomorskiego, Wojewody Kujawsko-Pomorskiego, Wojewódzkiego Funduszu Ochrony Środowiska i Gospodarki Wodnej, Regionalnego Programu Operacyjnego Województwa Kujawsko-Pomorskiego, Wojewódzkiego Funduszu Ochrony Gruntów Rolnych, Poziomy dofinansowania były różne. Największe oscylowało w granicach 95%

Należy zwrócić uwagę, że inwestycje wymienione poniżej realizowane były z dofinansowań, ale wymagały wkładu własnego ze środków budżetu gminy, czyli wszystkich mieszkańców gminy, przy wsparciu z funduszu sołectkiego, z pieniędzy poszczególnych sołectw. Dzięki wsparciu sołectw można było przygotować np. dokumentację inwestycyjną, która jest warunkiem niezbędnym do aplikowania o fundusze zewnętrzne. Takie wsparcie bardzo pomaga gminie w sprawniejszym działaniu dla dobra mieszkańców. Poniżej przedstawione zostały wszystkie zadania inwestycyjne, które miały miejsce w analizowanym roku, zarówno te duże, jak również te mniejsze, które przechodziły przez budżet gminy.

- 1. Rozbudowa sieci wodociągowej na terenie gminy Zbiczno** – w budżecie na 2022 r. na powyższe zadanie zaplanowano środki finansowe w wysokości 155.000,00 zł. W ciągu roku wydatkowana została kwota 142.949,35 zł, z czego 82.818,02 zł stanowiły koszty wykupu odcinków sieci wodociągowej od osób fizycznych w miejscowości Sosno, Pokrzydowo i Bachotek, 55.131,33 zł to koszty rozbudowy sieci wodociągowej w miejscowości Zastawie i Pokrzydowo, pozostała część w wysokości 5.000,00 wydatkowana została na opracowanie dokumentacji projektowej rozbudowy sieci wodociągowej w miejscowości Brzezinki i pochodziła z funduszu sołectkiego Sołectwa Brzezinki.
- 2. Modernizacja przepompowni ścieków w miejscowości Zbiczno** – na zadanie zaplanowana została kwota 110.500,00 zł. Zadanie polegało na wymianie pomp w przepompowni ścieków Pod Sosnami i w Zbicznie (tzw. Górnik). Zostało ono wykonane przez firmę P.T.H.U. ARPO z Grudziądza za kwotę 95.476,68 zł.
- 3. Rozbudowa sieci kanalizacji sanitarnej na terenie Gminy Zbiczno** – na przedmiotowy cel w zeszłorocznym budżecie zaplanowano środki finansowe w wysokości 36.000,00 zł, z czego wydatkowano 35.953,62 zł. W okresie sprawozdawczym opracowane zostały dokumentacje projektowe rozbudowy sieci kanalizacji sanitarnych w miejscowości Zbiczno (teren mpzp) oraz w miejscowości Pokrzydowo (osiedle Bachotek II) za łączną kwotę 29.000,00 zł. Wykupiony został również odcinek sieci kanalizacyjnej w Pokrzydowie o długości 54 mb, wybudowany przez osobę fizyczną w 2021 r. za kwotę 6.088,50 zł.

Natomiast kwota 865,12 zł stanowiła koszt przyłącza energetycznego do projektowanej przepompowni ścieków na sieci kanalizacji sanitarnej w Zbicznie.

- 4. Budowa ścieżki pieszo-rowerowej w miejscowości Zbiczno w kierunku Pokrzydowa** – w zeszłorocznym budżecie zaplanowano kwotę 1.160.000,00 zł na budowę odcinka ścieżki pieszo-rowerowej w Zbicznie w kierunku Pokrzydowa o długości 630 m i nawierzchni z kostki brukowej betonowej. W okresie sprawozdawczym wydatkowana została kwota 1.155.886,35 zł. Zadanie zostało wykonane w I półroczu 2022 r. przez firmę Budownictwo Ogólne – Usługi Gólkowski Krzysztof z Brodnicy za kwotę 1.081.147,71 zł. Koszt nadzoru budowlanego wyniósł 7.200,00 zł. Koszt wykupu gruntów pod ścieżkę wyniósł 56.624,00 zł. Pozostała kwota 10.914,64 zł stanowiła koszt dokonania podziału, koszt aktu notarialnego, tablicy informacyjnej oraz robót dodatkowych.
Na realizację zadania pozyskano dofinansowanie z Programu Rządowego Fundusz Polski Ład: Program Inwestycji Strategicznych w kwocie 950.000,00 zł.
- 5. Budowa ścieżek pieszo-rowerowych** – w zeszłorocznym budżecie zaplanowano kwotę 85.640,00 zł na opracowanie dokumentacji projektowych ścieżek pieszo-rowerowych na terenie Gminy Zbiczno. W okresie sprawozdawczym opracowane zostały projekty ciągów komunikacyjnych w Zbicznie w kierunku Cichego o dł. ok. 2,5 km oraz w Pokrzydowie w kierunku Jajkowa o dł. ok. 500 m za łączną kwotę 83.640,00 zł.
- 6. Budowa chodnika przy drodze gminnej nr 080206C w miejscowości Sumówko - projekt** – na opracowanie dokumentacji projektowej chodnika zaplanowana została kwota 4.920,00 zł pochodząca z funduszu sołectkiego Sołectwa Sumówko. Projekt wykonała Pracownia Projektowa DIB za kwotę 4.920,00 zł.
- 7. Budowa chodnika w kierunku cmentarza w miejscowości Sumowo – projekt** – w zeszłorocznym budżecie zabezpieczona została kwota 10.000,00 zł na opracowanie dokumentacji projektowej budowy chodnika w kierunku cmentarza w pasie drogi powiatowej nr 1825C w miejscowości Sumowo o długości ok. 300 m. Projekt wykonany został za kwotę 9.963,00 zł.
- 8. Modernizacja drogi dojazdowej do gruntów rolnych nr 080209C w miejscowości Sumowo** – w roku budżetowym zabezpieczono kwotę 297.349,00,00 zł na realizację zadania, które zakwalifikowane zostało do dofinansowania ze środków województwa kujawsko-pomorskiego pochodzących z wyłączenia gruntów z produkcji rolnej w wysokości 228.349,00 zł. W okresie sprawozdawczym wydatkowano kwotę 291.992,16 zł, z czego 289.864,26 zł stanowił koszt realizacji zadania przez przedsiębiorstwo MAR-DAR z Chrostkowa, 1.783,50 zł to koszt nadzoru inwestorskiego, 344,40 zł stanowił koszt tablicy informacyjnej.
- 9. Modernizacja drogi dojazdowej do gruntów rolnych nr 080222C Pokrzydowo-Lipowiec** – w roku budżetowym zabezpieczono kwotę 21.719,98 zł na przygotowanie realizacji zadania. Wydatkowana kwota w wysokości 21.555,10 zł przeznaczona została na opracowanie dokumentacji projektowej przebudowy drogi na odcinku 1 km (6.998,70 zł), podziały i wykupy gruntów na poszerzenie pasa drogowego.
- 10. Przebudowa części drogi gminnej nr 080220C i nr 080221C w miejscowości Zastawie** – na realizację zadania zabezpieczono w zeszłorocznym budżecie kwotę 331.250,00 zł, z czego w okresie sprawozdawczym wydatkowano kwotę 331.248,78 zł. Zadanie polegało na zmianie nawierzchni drogi szutrowej na nawierzchnię bitumiczną na odcinku ok. 300 m w

centrum miejscowości Zastawie. Wykonawcą zadania było Przedsiębiorstwo Handlowo-Usługowe MAR-Dar za kwotę 329.588,28 zł. Koszty nadzoru budowlanego wyniosły 1.230,00 zł, a transport ziemi 430,50 zł.

- 11. Przebudowa drogi gminnej nr 080216C w miejscowości Zbiczo** – w roku budżetowym na realizację zadania zabezpieczono kwotę 873.781,00 zł z czego kwota pozyskanego dofinansowania ze środków pochodzących z Rządowego Funduszu Rozwoju Dróg wyniosła 330.781,00 zł. W ramach zadania wykonana została nowa nawierzchnia w technologii betonu asfaltowego na długości 1,0 km. Wykonawcą inwestycji było Przedsiębiorstwo Drogowo-Budowlane z Brodnicy za kwotę 849.710,11 zł. Koszt nadzoru inwestorskiego wyniósł 2.999,99 zł, koszt podziału i wykupu nieruchomości na poszerzenie drogi stanowił koszt 20.565,40 zł. Łączny koszt poniesionych wydatków zamknął się w kwocie 873.275,50 zł.
- 12. Przebudowa drogi gminnej nr 080213C w miejscowości Zbiczo – projekt** – w roku budżetowym zaplanowano i wydatkowano środki finansowe w wysokości 12.300,00 zł pochodzące z funduszu Sołectwa Zbiczo na wykonanie dokumentacji projektowej przebudowy odcinka drogi (ul. Grabowe Góry) w technologii bitumicznej. Autorem projektu jest Pracownia Projektowa DIB Pana Łukasza Zielińskiego z Iławy.
- 13. Przebudowa części drogi gminnej nr 080201C i nr 080238C Ciche-Ładnówko** – na realizację zadania w zeszłorocznym budżecie zabezpieczone zostały środki finansowe w wysokości 883.691,06 zł. W okresie sprawozdawczym wydatkowano środki finansowe w wysokości 883.685,37 zł. Przedsięwzięcie zostało wykonane przez Przedsiębiorstwo Handlowo-Usługowe MAR-DAR za kwotę 879.843,23 zł. Koszty nadzoru budowlanego wyniosły 2.999,99 zł, a koszt tablic informacyjnych to 842,15 zł. Na realizację zadania pozyskano dofinansowanie w wysokości 835.851,06 zł z Programu Rządowego Fundusz Polski Ład: Program Inwestycji Strategicznych.
- 14. Przebudowa dróg gminnych – projekty** – w zeszłorocznym budżecie zaplanowano kwotę 30.100,00 zł na przygotowanie dokumentacji projektowych przebudowy dróg gminnych na terenie Gminy Zbiczo. W 2022 r. wydatkowano kwotę 30.068,00 zł na projekt przebudowy drogi gminnej nr 080212C ul. Pod Foleszek w miejscowości Zbiczo – II etap, drogi gminnej nr 080214C ul. Św. Jakuba w Zbiczo, zmiany projektowe drogi w Lipowcu i Żmijewku oraz kosztorysy budowy kanałów technologicznych w pasie dróg gminnych.
- 15. Przebudowa dróg gminnych w technologii nawierzchni bitumicznej** – na realizację zadania w zeszłorocznym budżecie zabezpieczone zostały środki finansowe w wysokości 2.815.000,00 zł. W ramach zadania przebudowane zostały trzy odcinki dróg gminnych: 310 m drogi nr 080203C w miejscowości Ciche, 754 m drogi nr 080217C Gaj-Grzmięca-Strzemiuszczek oraz 1300 m drogi nr 080224C Pokrzydowo-Bachotek. Na powyższe przedsięwzięcie wydatkowano środki finansowe w wysokości 2.811.989,23 zł, z czego koszt robót wykonanych przez Przedsiębiorstwo Handlowo-Usługowe MAR-DAR wyniósł 2.796.634,63 zł, koszt nadzoru budowlanego wyniósł 6.000,00 zł, koszt geodety 8.100,00 zł, koszt tablicy informacyjnej 1.254,60 zł. Na realizację zadania pozyskano dofinansowanie w wysokości 1.959.999,99 zł z Programu Rządowego Fundusz Polski Ład: Program Inwestycji Strategicznych oraz 87.889,41 z Rządowego Funduszu Inwestycji Lokalnych.
- 16. Wykupy gruntów na cele publiczne** – na realizację zadania przeznaczono w zeszłorocznym budżecie kwotę 3.100,00 zł z czego w 2022 r. wydatkowano kwotę 3.100,00

zł na wykup gruntu pod poszerzenie drogi gminnej nr 080234C w miejscowości Sumowo.

- 17. Projekt „Infostrada Kujaw i Pomorza 2.0”** – w zeszłorocznym budżecie zaplanowano na powyższy cel kwotę 167.582,05 zł. Zadanie dofinansowane jest ze środków Europejskiego Funduszu Rozwoju Regionalnego w ramach Regionalnego Programu Operacyjnego Województwa Kujawsko-Pomorskiego na lata 2014-2020. W okresie sprawozdawczym wydatkowano środki w wysokości 76.848,84 zł, z czego za kwotę 31.971,22 zł zakupiono sprzęt Fortigate 60F na potrzeby poprawy bezpieczeństwa teleinformatycznego infrastruktury Urzędu Gminy Zbiczno i jednostek podległych, za kwotę 33.535,57 zł zakupiono sprzęty informatyczne takie jak macierz NAS-QNAP TS-253D – 1 szt., dysk WD RedPlus 2TB – 2 szt., aparat fotograficzny Canon EOS 2000D+ – 1 szt., Obiektyw Canon ef 50/1.8 stm. – 1 szt., Statyw Joby – 1 szt., karta SANDISK ULTRA SDHC 64GB – 1 szt., Skaner Fujitsu A3 – 1 szt., Skaner kodów kreskowych – DBS – 6 szt., Skaner A4 Fujitsu – 4 szt. Pozostała kwota 11.342,05 zł przeznaczona została na realizację zadania pn. "Rozbudowa i modernizacja Systemu Informacji Przestrzennej"
- 18. Zakup serwera dla potrzeb Urzędu Gminy w ramach Projektu „Cyfrowa Gmina”** – na realizację przedmiotowego zadania przeznaczono w zeszłorocznym budżecie środki finansowe w wysokości 44.649,00 zł, z czego cała kwota wydatkowana została na zakup serwera Dell na potrzeby Urzędu Gminy Zbiczno z dofinansowaniem w wysokości 100% z projektu „Cyfrowa Gmina”.
- 19. Wykonanie instalacji sygnalizacji pożarowej w przedszkolu w Zbicznie** – na przedmiotowy cel zabezpieczone zostały środki w budżecie w wysokości 40.000,00 zł z czego w I półroczu wydatkowano kwotę 39.974,02 zł. W pomieszczeniach przedszkola zainstalowana została sygnalizacja pożarowa w celu dostosowania placówki oświatowej do warunków technicznych jakim powinny odpowiadać obiekty użyteczności publicznej.
- 20. Budowa Punktu Selektywnej Zbiórki Odpadów Komunalnych na terenie Gminy Zbiczno wraz z wyposażeniem i zakupem niezbędnego sprzętu** – w roku budżetowym zabezpieczono kwotę 250.000,01 zł na rozpoczęcie realizacji zadania jakim jest budowa punktu selektywnej zbiórki odpadów komunalnych dla mieszkańców Gminy Zbiczno, w celu stworzenia optymalnych warunków do selektywnej zbiórki odpadów komunalnych, ich magazynowania w sposób bezpieczny dla środowiska oraz docelowego zagospodarowania w sposób zgodny z obowiązującymi przepisami. W ramach inwestycji na działce nr 168/1 w Zbicznie powstał: utwardzony plac ogrodzony i wyposażony w oświetlenie i monitoring, pomieszczenie socjalne, pomieszczenie garażowe, kontenery na odpady, wiata na odpady wielkogabarytowe, miejsca do składowania różnych frakcji odpadów, waga samochodowa 40 ton. Ponadto przedsięwzięcie objęło zakup wyposażenia takiego jak: koparko-ładowarka, ciągnik z osprzętem, samochód ciężarowy o ładowności 12 ton, samochód dostawczy, agregat prądotwórczy. W roku sprawozdawczym wyłonieni zostali wykonawcy zadania, którym wypłacone zostały zaliczki w kwocie 229.838,07 zł. Zadanie ukończone zostanie w 2023 r.
- 21. Dotacje do wymiany źródeł ciepła na ekologiczne na terenie Gminy Zbiczno** – na przedmiotowy cel zabezpieczono środki finansowe w zeszłorocznym budżecie w wysokości 40.000,00 zł, które zostały wydatkowane w I półroczu br. W ramach zadania udzielono dotacji w kwocie 2.000,00 zł dla dwudziestu wnioskodawców z terenu Gminy Zbiczno na wymianę nie ekologicznych źródeł ogrzewania i jego trwałym zastąpieniu w postaci kotła

na gaz, olej opałowy, prąd lub na paliwo stałe, w tym biomasę oraz pompy ciepła. Wysokość kwoty dotacji dla jednego wnioskodawcy została ustalona w uchwale w sprawie ustalenia zasad udzielania dotacji.

- 22. Budowa systemu instalacji OZE na obiektach gminnych** – niniejsze zadanie stanowi kontynuację zadania rozpoczętego w roku 2021. Na jego realizację zaplanowano w zeszłorocznym budżecie środki finansowe w wysokości 595.286,97 zł, z czego kwota 531.085,30 zł stanowiła dotację z Rządowego Funduszu Inwestycji Lokalnych. W ramach zadania na początku roku 2022 r. dostarczono i zamontowano instalacje fotowoltaiczne na budynkach użyteczności publicznej: hydroforni w Zbicznie, Cichem, Pokrzydowie oraz na terenie byłej oczyszczalni ścieków w Zbicznie za kwotę 534.115,92 zł oraz wykonano podłoże z białego kamienia pod panele i ogrodzenie instalacji na terenie hydroforni w Pokrzydowie za kwotę 61.171,05 zł.
- 23. Przebudowa z rozbudową świetlicy wiejskiej w miejscowości Zbiczno – projekt** – w zeszłorocznym budżecie zabezpieczone zostały środki finansowe w wysokości 64.000,00 zł na opracowanie dokumentacji projektowej zadania, w celu ubiegania się o środki pomocowe. Projekt opracowała firma PRESTO Macieja Betlejewskiego z Brodnicy za kwotę 62.976,00, a dofinansowanie ze środków ministra właściwego do spraw kultury i ochrony dziedzictwa narodowego wyniosło 24.000,00 zł.
- 24. Przebudowa świetlicy wiejskiej w miejscowości Ciche** – w roku budżetowym zaplanowano kwotę 656.570,29 zł, na przebudowę świetlicy w miejscowości Ciche wraz z zakupem wyposażenia. Zakres robót obejmował przebudowę ścian działowych, wymianę i remont posadzek, montaż sufitów podwieszanych, wymianę stolarki drzwiowej, przebudowę schodów zewnętrznych, remont elewacji i dachu oraz montaż nowej instalacji elektrycznej i fotowoltaicznej. Projekt dofinansowany został ze środków unijnych realizowanych przez Urząd Marszałkowski Województwa Kujawsko-Pomorskiego w kwocie 331.528,00 zł. W I półroczu wydatkowano kwotę 2.460,00 zł na wykonanie dokumentacji projektowej remontu dachu. Zadanie zrealizowane zostało w II półroczu przez Zakład Usług Ogólnobudowlanych Mariusza Chachulskiego za kwotę 569.163,90 zł. Wyposażenie zakupiono za kwotę 84.133,23 zł. Pozostała kwota 643,60 zł stanowiła koszt zakupu tablicy informacyjnej i podłączenia instalacji gazowej.
- 25. Termomodernizacja budynku świetlicy wiejskiej w miejscowości Lipowiec** – na realizację zadania w 2022 r. przeznaczono w budżecie środki finansowe w wysokości 366.000,00 zł, z czego kwota 281.173,24 zł stanowi wysokość dofinansowania ze środków unijnych w ramach Regionalnego Programu Operacyjnego Województwa Kujawsko-Pomorskiego na lata 2014-2020. W okresie sprawozdawczym zadanie wykonała firma KP INVEST z Olsztyna za kwotę 346.277,50 zł. W ramach zadania wykonano generalny remont wewnątrz obiektu, m.in. wymieniono stolarkę drzwiową, i instalację elektryczną, dobudowano podjazd dla osób niepełnosprawnych. Koszty w wysokości 10.862,43 zł stanowiły koszty pośrednie na obsługę projektu.
- 26. Dopuszczenie placu zabaw w miejscowości Brzezinki** – w budżecie na 2022 r. zabezpieczone zostały środki w wysokości 14.760,00 zł pochodzące z funduszu sołectkiego Sołectwa Brzezinki na zakup nowych urządzeń na plac zabaw w miejscowości Brzezinki. W okresie sprawozdawczym wydatkowano zaplanowaną kwotę na zakup ławek i urządzeń na plac zabaw.

GOSPODARKA MIESZKANIOWA

Zasób mieszkaniowy gminy Zbiczno obejmuje łącznie 10 lokali mieszkalnych znajdujących się w budynkach stanowiących własność Gminy Zbiczno lub użytkowanych na prawach współwłasności z innymi osobami, na który składają się:

- 1) 3 lokale mieszkalne w budynkach stanowiących własność gminy położonych w miejscowościach:
 - a) Sumowo 26 – 2 lokale,
 - b) Sumówko 4 – 1 lokal,
- 2) 7 lokali mieszkalne w budynkach pozostających we współwłasności:
 - a) Najmowo 9 – 1 lokal,
 - b) Najmowo 10 – 1 lokal,
 - c) Najmowo 27 – 1 lokal,
 - d) Lipowiec 9A- 4 lokale położone na parterze budynku.
2. Pozostałe budynki przeznaczone do adaptacji na cele mieszkalne:
 - 1) część budynku po dawnej szkole podstawowej – Lipowiec 9A – 2 lokale położone na piętrze budynku,
 - 2) budynek po portierni w Szramowie – 1 lokal.

Struktura zasobów mieszkaniowych gminy wraz ze stanem technicznym budynków określonym na bazie wyposażenia lokali w instalację centralnego ogrzewania, wodociągu i kanalizacji prezentuje poniższa tabela:

Lp.	Adres budynku	Rodzaj budynku	Nr lokalu	powierzchnia [m2]	ilość izb	Wyposażenie techniczne-instalacje				
						elektr.	wodoc.	kanal.	c.o.	zbiornik bezodpływowy
1.	Sumowo 26	remiza strażacka z częścią mieszkalną	1	35,30	3	+	+	-	-	+
			2	16,00	2	+	+	-	-	+
2.	Sumówko 4	mieszkalny	1	46,00	3	+	+	-	-	+
3.	Najmowo 9	mieszkalny	1	47,88	4	+	+	+	-	-
4.	Najmowo 10	mieszkalny	1	25,40	2	+	+	+	-	-
5.	Najmowo 27	mieszkalny	6	47,10	6	+	+	+	+	-
6.	Lipowiec 9A	do częściowej	1	46,20	4	+	+	-	+	+
			2	21,60	2	+	+	-	+	+

		adaptacji na cele mieszkalne	3	32,40	3	+	+	-	+	+
			4	57,60	5	+	+	-	+	+
			5	52,80	5	+	+	-	+	+
			6	51,80	4	+	+	-	+	+
7.	Szramowo	adaptacja na cele mieszkalne	1	19,00	2	+	+	-	-	+

„+” tak

„-” nie

Środki uzyskane z wynajmu mieszkań komunalnych wynosiły

2020 r. - 12 248,31 zł,

2021 r. – 12.716,24 zł

2022 r. - 14.489,16 zł

Koszty utrzymania mieszkań komunalnych stanowią niewielkie obciążenie dla budżetu Gminy. Wpływy z tytułu wynajmu mieszkań komunalnych w ostatnich trzech latach nie pokrywają kosztów ich utrzymania wraz z remontami.

Obecnie żadna osoba nie oczekuje na lokal mieszkalny z mieszkaniowego zasobu gminy. Jeden lokal mieszkalny w Najmowie 9 przeznaczony jest do sprzedania.

GOSPODARKA ODPADAMI KOMUNALNYMI

Wszystkie niezbędne informacje odnośnie gospodarki komunalnej na terenie gminy Zbiczno można znaleźć w biuletynie informacji publicznej w zakładce gospodarka komunalna, a także w analizie stanu gospodarki komunalnej. Link do strony <https://gm-zbiczno.rbip.mojregion.info/gospodarka-odpadami-komunalnymi/>. W związku z tym w raporcie zawarte zostały tylko wybrane fragmenty dotyczące tego tematu.

Stawki opłaty za gospodarowanie odpadami komunalnymi zostały określone i przyjęte następującymi uchwałami:

1. Uchwała nr XXXVIII/287/2021 Rady Gminy Zbiczno z dnia 24 listopada 2021 roku w sprawie wyboru metody ustalenia opłaty za gospodarowanie odpadami komunalnymi oraz ustalenia wysokości stawki tej opłaty dla właścicieli nieruchomości zamieszkałych przez mieszkańców na terenie gminy Zbiczno
2. Uchwała nr XXVIII/194/2020 Rady Gminy Zbiczno z dnia 25 listopada 2020 roku w sprawie wysokości opłaty za gospodarowanie odpadami komunalnymi od właścicieli nieruchomości zabudowanych domkami letniskowymi lub innymi nieruchomościami wykorzystywanymi na cele rekreacyjno-wypoczynkowe wykorzystywanych jedynie przez część roku, położonych na terenie gminy Zbiczno

Zgodnie z wyżej wymienionymi uchwałami w roku 2022 stawki za gospodarowanie odpadami komunalnymi wynosiły:

- dla właścicieli nieruchomości, na których zamieszkują mieszkańcy

Sposób zbierania odpadów	Stawka opłaty z osobę
ZBIÓRKA SELEKTYWNA	
Stawka za 1 osobę	27,50 zł
ZBIÓRKA NIESELEKTYWNA	
Stawka za 1 osobę	55,00 zł

*W przypadku zbierania bioodpadów w kompostowniku przydomowym stosowano ulgę 2,50 zł za 1 osobę zamieszkującą nieruchomość.

- dla nieruchomości zabudowanych domkami letniskowymi lub innymi nieruchomościami wykorzystywanymi na cele rekreacyjno-wypoczynkowe

Sposób zbierania odpadów	Stawka opłaty ryczałtowej za rok
ZBIÓRKA SELEKTYWNA	
Stawka ryczałtowa	181,00 zł
ZBIÓRKA NIESELEKTYWNA	
Stawka ryczałtowa	362,00 zł

Koszty związane z odbieraniem, odzyskiem, recyklingiem i unieszkodliwianiem odpadów komunalnych związane są bezpośrednio z rozstrzygniętym przetargiem na odbiór i zagospodarowanie odpadów komunalnych z terenu nieruchomości zamieszkałych. W 2022 r. Gmina Zbiczno poniosła całkowite koszty funkcjonowania systemu gospodarowania odpadami komunalnymi w wysokości **1. 644.542,01 zł**, w tym 1 327 462,89 zł to koszty podmiotu odbierającego i zagospodarowującego odpady komunalne.

Lp.	Elementy składowe kosztów	Koszty 2021 r. (zł)
1.	Koszty podmiotu odbierającego i zagospodarowującego odpady komunalne od właścicieli nieruchomości zamieszkałych i niezamieszkałych	1.327.462,89
2.	Koszt obsługi administracyjnej systemu gospodarowania odpadami komunalnymi	72.370,36
3.	Pozostałe wydatki	244.708,76

SUMA:	1.644.542,01
--------------	---------------------

W analizowanym roku wpływy z opłat za gospodarowanie odpadami komunalnymi wyniosły **1.337.106,40 zł**, natomiast wydatki **1.662.099,12 zł**. Wydatki były wyższe niż wpływy, nie odnotowano nadwyżki.

Rok rocznie idące do góry poziomy recyklingu dla Gminy Zbiczno na najbliższe lata dużą inwestycją staje się wybudowanie Punktu Selektywnej Zbiórki Odpadów, który do tej pory działa jako mobilny PSZOK z możliwością odbioru odpadów z domu lub przekazania ich do instalacji regionalnych do przetwarzania odpadów komunalnych w Niedźwiedziu gm. Dębowa Łąka. Umożliwienie mieszkańcom przekazania odpadów na terenie gminy w niedużej odległości o dogodnych porach spowodować może przekazanie większej ilości odpadów wysegregowanych co może podwyższyć poziom recyklingu. Niestety na terenie Gminy Zbiczno nie istnieją punkty skupu plastiku, papieru, szkła i metali, które również wpływają na podniesienie recyklingu na terenie gminy. W roku 2020 Gmina Zbiczno podjęła prace związane z opracowaniem dokumentacji projektowej dotyczącej utworzenia Punktu Selektywnej Zbiórki Odpadów. W 2021 r. Gmina Zbiczno składała wniosek o pozyskanie środków na wybudowanie PSZOK-u w ramach Regionalnego Programu Operacyjnego Województwa Kujawsko-Pomorskiego na lata 2014-2020 jednak z uwagi na kryteria konkursu nie uzyskała dofinansowania. W 2022 roku po raz kolejny Gmina złożyła wniosek o dofinansowanie i w ramach Rządowego Funduszu Polski Ład: Program Inwestycji Strategicznych uzyskała dofinansowanie. W październiku 2022 r. ogłoszono przetarg na realizację inwestycji PSZOK, której zakończenie planowane jest na koniec marca 2023 r.

W mediach społecznościowych Gminy Zbiczno była prowadzona kampania podwyższająca świadomość społeczeństwa w sprawie gospodarowania odpadami komunalnymi, aby właściwie segregowali śmieci.

Liczba osób, które złożyły deklaracje śmieciowe wyniosła 4215 i jest mniejsza od liczby osób zameldowanych na terenie gminy. Różnica między liczbą osób zameldowanych pochodzącą z gminnej ewidencji mieszkańców, a liczbą mieszkańców objętych systemem gospodarowania odpadami komunalnymi wynika z faktu, że mieszkańcy wypełniając deklarację o wysokości opłaty za gospodarowanie odpadami komunalnymi deklarują liczbę osób faktycznie zamieszkujących nieruchomość. Wyjazd osób zawodowo czynnych, którzy z uwagi na charakter swojej pracy przebywają poza terenem gminy czy też kraju oraz wyjazd uczniów w celu kontynuacji nauki w innych większych miastach jest jednym z głównych powodów występowania tej różnicy.

Do Wójta Gminy Zbiczno złożono 1461 deklaracje przez właścicieli nieruchomości zamieszkałych oraz 369 deklaracje złożone przez właścicieli nieruchomości zabudowanych domkami letniskowymi lub wykorzystywanymi na cele rekreacyjno-wypoczynkowe.

Na terenie Gminy Zbiczno do końca roku 2022 wydano 14 decyzji administracyjnej wobec właścicieli nieruchomości, którzy nie zawarli umowy, o której mowa w art. 6 ust. 1 ustawy o utrzymaniu czystości i porządku w gminach.

Zgodnie z art. 6 ust. 1 pkt 2 ustawy o utrzymaniu czystości i porządku w gminach zawartych jest 57 umów pomiędzy przedsiębiorcami odbierającymi odpady, a właścicielami nieruchomości, którzy nie są obowiązani do ponoszenia opłat za gospodarowanie odpadami

komunalnymi na rzecz gminy.

W poniższej tabeli zostały zawarte informacje o ilości odpadów odebranych z terenu gminy w roku 2022 z podziałem na kody odpadów.

Kod odebranych odpadów komunalnych	Rodzaj odebranych odpadów komunalnych	Masa odebranych odpadów komunalnych [Mg*]
20 01 01	Papier i tektura	26,5200
20 01 02	Szkło	90,8000
20 01 36	Zużyte urządzenia elektryczne i elektroniczne inne niż wymienione w 20 01 21, 20 01 23, 20 01 35	2,2400
20 01 35	Zużyte urządzenia elektryczne i elektroniczne inne niż wymienione w 20 01 21 i 20 01 23 zawierające niebezpieczne składniki	1,2800
20 01 39	Tworzywa sztuczne	111,0400
20 01 99 ex	Inne niewymienione frakcje zbierane w sposób selektywny – (popiół)	74,3200
20 02 01	Odpady ulegające biodegradacji	125,1600
20 03 01	Niesegregowane odpady komunalne	991,4100
20 03 07	Odpady wielkogabarytowe	35,9200
16 01 03	Zużyte opony	2,3200
20 03 07	Odpady wielkogabarytowe	0,2600 (PSZOK)
17 03 80	Odpadowa papa	0,7600 (PSZOK)
17 06 04	Materiały izolacyjne inne niż wymienione w 17 06 01 i 17 06 03	0,3800 (PSZOK)
17 09 04	Zmieszane odpady z budowy, remontów i demontażu inne niż wymienione w 17 09 01, 17 09 02 i 17 09 03	0,3400 (PSZOK)
15 01 02	Opakowania z tworzyw sztucznych	0,2100
15 01 01	Opakowania z papieru i tektury	0,3200
RAZEM:		1 463,28

*1 Mg (megagram)= 1 tona

Zgodnie ze złożonymi sprawozdaniami i informacjami w nich zawartymi odpady zmieszane z terenu Gminy Zbiczno odebrano w ilości 991,4100 Mg, zostały one przetworzone mechaniczno-biologicznie ww. instalacjach. MWM odebrało w analizowanym okresie z terenu gminy opakowania z papieru i tektury oraz z tworzyś sztucznych.

Odpady ulegające biodegradacji w ilości 125,1600 Mg zebrane z terenu gminy kierowane były do RIPOK w Niedźwiedziu, tam odpady były poddawane procesowi R3-Recykling lub odzysk substancji organicznych, które nie są stosowane jako rozpuszczalniki (w tym kompostowanie i inne biologiczne procesy przekształcania).

Masa odpadów powstających po sortowaniu i mechaniczno-biologicznym przetworzeniu zmieszanych odpadów komunalnych wyniosła 797,4720 Mg. Do RIPOK w Niedźwiedziu do składowania przekazano odpady o kodzie 19 12 12 o masie 57,0020 Mg (frakcja o wielkości powyżej 80mm) oraz odpady o kodzie 19 05 99 o masie 740,4700 Mg (frakcja o wielkości co najmniej od 0 do 80 mm).

POMOC SPOŁECZNA

Pomoc społeczna jest instytucją polityki społecznej państwa, mającą na celu wspieranie osób i rodzin w przewyciężaniu trudnych sytuacji życiowych, z którymi nie są w stanie sobie poradzić, wykorzystując własne możliwości i uprawnienia. Podejmowane działania wspierają osoby i rodziny w wysiłkach zmierzających do zaspokojenia niezbędnych potrzeb i umożliwiają im życie w godnych warunkach. Pozwala także zapobiegać trudnym sytuacjom życiowym, wspierając ich przy usamodzielnieniu się oraz integracji ze środowiskiem.

Zadania z zakresu pomocy społecznej Gmina realizuje poprzez Gminny Ośrodek Pomocy Społecznej. GOPS w Zbicznie wspiera osoby i rodziny w formie finansowej, rzeczowej oraz w formie usług. System świadczeń pomocy społecznej wspiera finansowo osoby i rodziny o niskich dochodach oraz pozbawione dochodu, prowadzi różne programy rządowe i samorządowe mające pomóc osobom i rodziną.

Kadra Gminnego Ośrodka Pomocy Społecznej

W 2022 r. w Ośrodku zatrudnionych było na umowę o pracę 11 pracowników:

Kierownik – 1 osoba,

Główna księgową – 1 osoba,

Pracownicy socjalni (do których obowiązków należy również obsługa dodatków mieszkaniowych i energetycznych, jak również administracja pomocy społecznej) – 3 osoby,

Świadczenia rodzinne, fundusz alimentacyjny, dodatki z Tarczy Energetycznej – 2 osoby,

Świadczenia wychowawcze 500+, Karta Dużej Rodziny, dodatki z Tarczy Energetycznej – 1 osoba,

Wynagrodzenia, sprawy kadrowe – 1 osoba do 15 sierpnia 2022 r.,

Asystent rodziny – 2 osoby (1osoba na zastępstwo).

W roku 2022 na Gminny Ośrodek Pomocy Społecznej zostało nałożonych wiele nowych obowiązków związanych z przyznaniem dodatków dla gospodarstw domowych z Rządowej Tarczy Energetycznej w postaci dodatków: osłonowych, węglowych i na inne źródła ciepła oraz elektryczny. Ogółem na wszystkie w/w dodatki złożono 2.750 wniosków i wypłacono prawie 4,5 mln.

W ramach swojej działalności GOPS w 2022 r. realizował stałe zadania z zakresu pomocy społecznej, świadczeń rodzinnych, wychowawczych (500+), Funduszu Alimentacyjnego, Karty Dużej Rodziny, Zespołu Interdyscyplinarnego, dodatku mieszkaniowego i innych.

W roku ubiegłym w budżet GOPS wyniósł ponad **11.416.791,69 zł**, co stanowiło ponad 30% całego budżetu gminy. Poniższe tabelaryczne zestawienie pokazuje całość zadań oraz finanse przypisane poszczególnym programom i zadaniom.

Struktura poniesionych wydatków finansowych z podziałem na źródło finansowania

Rodzaj wydatków	Ogółem	Środki Gminy	Środki Wojewody	Środki PUP	Środki ROPS
Zasiłki stałe	128.990,92	-	128.990,92	-	-
Zasiłki okresowe	128.195,15	-	128.195,15	-	-
Zasiłki celowe, kłeska żywiolowa	31.082,00	23.082,00	8.000,00	-	-
Posiłek w szkole i w domu (posiłki w szkole, zasiłki celowe na zakup żywności lub posiłku)	163.302,00	32.660,40	130.641,60	-	-
Pozostała działalność (obsługa programu FEAD 2021)	4.634,20	4.634,20	-	-	-
Usługi opiekuńcze i specjalistyczne usługi opiekuńcze	25.186,53	1.636,53	23.550,00	-	-
Klub Senior + Zbiczno	13.916,57	13.916,57	-	-	-
Opłata za pobyt w DPS	333.029,68	333.029,68	-	-	-
Składki zdrowotne od zasiłków stałych	10.990,21	-	10.990,21	-	-
Sprawowanie opieki	10.956,00	-	10.956,00	-	-
Prace społecznie użyteczne	6.900,00	2.868,00	-	4.032,00	-
Czyste powietrze	975,00	-	975,00	-	-
Asystent rodziny	71.717,08	68.885,08	2.832,00	-	-

Dodatki mieszkaniowe	16.487,45	16.487,45	-	-	-
Obsługa Karty Dużej Rodziny	701,22	-	701,22	-	-
Obsługa Zespołu Interdyscyplinarnego	1.483,96	1.483,96	-	-	-
Projekt „Kujawsko-Pomorska Teleopieka”	4.976,98	1.265,38	-	-	3.711,60
Świadczenia rodzinne, f. alimentacyjny + koszty obsługi i składki społeczne	2.724.711,24	-	2.724.711,24	-	-
Świadczenia wychowawcze 500+ i koszty obsługi	2.377.377,35	-	2.377.377,35	-	-
Składki zdrowotne od świadczeń rodzinnych	46.746,54	-	46.746,54	-	-
Dodatek osłonowy+ koszty obsługi	618.435,18	-	618.435,18	-	-
Dodatek węglowy+ koszty obsługi	3.243.600,00	-	3.243.600,00	-	-
Dodatek dla gospodarstw domowych+ koszty obsługi	606.390,00	-	606.390,00	-	-
Utrzymanie Ośrodka	782 308,03	672.037,90	108.921,33	1.348,80	-
Pobyt w schronisku	2.960,00	2.960,00	-	-	-
Pomoc dla uchodźców z Ukrainy	60.738,40	-	60.738,40	-	-
RAZEM	11.416.791,69	1.174.947,15	10.232.752,14	5.380,80	3.711,60

Środki Gminy – 10,29 %

Środki Wojewody – 89,63 %

Środki z PUP – 0,05 %

Środki z ROPS - 0,03 %

Liczba rodzin korzystających z pomocy społecznej (poza świadczeniami rodzinnymi i wychowawczymi) – 134, ponadto 8 osób przebywało w domach pomocy społecznej, 9 osobom przyznano ubezpieczenie zdrowotne na okres 90 dni, łącznie rodzin 151 w porównaniu z 2021 r. jest to spadek o 8 rodzin, które się usamodzielniały, otrzymały świadczenie emerytalno – rentowe lub zmarły. Główne powody przyznania świadczeń z pomocy społecznej to:

- bezrobocie – 75 rodzin,
- ubóstwo – 91,
- niepełnosprawność – 39,
- długotrwała choroba – 38,
- potrzeba ochrony macierzyństwa i wielodzietność – 35,
- bezradność w sprawach opiekuńczo-wychowawczych – 16,

- alkoholizm – 5,
- bezdomność – 1,
- przemoc w rodzinie – 0,
- zdarzenie losowe – 1,
- klęski żywiołowe i ekologiczne - 3.

Jednym z bardzo istotnych zadań realizowanych w Gminnym Ośrodku Pomocy Społecznej jest świadczenie usług w formie pracy socjalnej, rozumianej jako działalność zawodową, skierowaną na pomoc osobom i rodzinom we wzmacnianiu lub odzyskaniu zdolności do funkcjonowania w społeczeństwie poprzez pełnienie odpowiednich ról społecznych oraz tworzenie warunków sprzyjających temu celowi. Praca socjalna dotyczy niemal każdej rodziny zgłaszającej się o pomoc do ośrodka. W 2022 roku na potrzeby pomocy społecznej pracownicy socjalni przeprowadzili 605 wywiady, pomocą objęto 134 rodzin.

Pracownicy socjalni wpływają na zmianę życia indywidualnych osób i rodzin, służą pomocą w przypadkach nagłych sytuacji kryzysowych, jak i rozwiązują codziennie osobiste problemy. Wśród usług świadczonych przez pracowników socjalnych do najważniejszych i najczęstszych należą: praca socjalna na rzecz poprawy stanu zdrowia, praca socjalna na rzecz zapewnienia opieki osobom starszym czy niepełnosprawnym, praca socjalna na rzecz zapewnienia właściwego rozwoju psychospołecznego dzieci i młodzieży, praca socjalna na rzecz poprawy funkcjonowania rodziny, praca socjalna na rzecz poprawy funkcjonowania osób z problemem alkoholowym.

Rozwiązanie problemów socjalnych klientów Gminnego Ośrodka Pomocy Społecznej wymaga szerokiej współpracy z licznymi instytucjami i organizacjami pozarządowymi funkcjonującymi na terenie Gminy Zbiczno. Do najważniejszych partnerów należą: Powiatowe Centrum Pomocy Rodzinie w Brodnicy, kuratorzy sądowi, pedagodzy szkolni, pielęgniarki środowiskowe, Powiatowy Urząd Pracy w Brodnicy, Powiatowy Zespół ds. Orzekania o Niepełnosprawności, Policja, Brodnickie Centrum „Caritas”, Zespół Interdyscyplinarny i GKRPA.

Pracownicy Gminnego Ośrodka Pomocy Społecznej posiadają wymagane przygotowanie zawodowe do pracy w pomocy społecznej. Jednak wiedza i zaangażowanie pracowników Ośrodka nie są w stanie rozwiązać wszystkich problemów dotyczących mieszkańców gminy Zbiczno.

Przekazane zadania realizowane są w miarę możliwości zarówno finansowych, jak i organizacyjnych Ośrodka. Zakres działań pracowników GOPS stosowanych wobec osób i rodzin korzystających z pomocy jest bardzo rozległy. Zakładane cele nie zawsze zostają zrealizowane ze względu na ograniczenia przepisów prawa. Pracownicy Ośrodka borykają się z nadmierną biurokracją, częstymi zmianami przepisów prawa, brakiem szybkiego dostępu do specjalistów w zakresie poradnictwa psychologicznego i prawnego, roszczeniową postawą klientów.

Projekt „Kujawsko-Pomorska Teleopieka”

W dalszym ciągu Gmina Zbiczno realizuje jako partner Regionalnego Ośrodka Polityki Społecznej w Toruniu projekt „Kujawsko – Pomorska Teleopieka”. Projekt zakłada

formę wsparcia opiekuńczego dla osób niesamodzielnych, starszych. W ramach realizacji projektu 7 seniorów z gminy otrzymało „bransoletki życia” wyposażone w przycisk SOS, w funkcję: pomiar tętna, czujnik upadku, lokalizację gps, możliwy jest także kontakt telefoniczny z opaską. Urządzenie jest połączone z Telecentrum, w którym 24 h na dobę 7 dni w tygodniu czuwają ratownicy medyczni reagujący na wszelkie bieżące zdarzenia. Dzięki bransoletkom zostało zwiększone poczucie bezpieczeństwa osób niesamodzielnych oraz możliwość szybkiej interwencji zaraz po zdarzeniu, co wiąże się z zmniejszeniem ryzyka komplikacji i dalszych powikłań. Gmina w ramach Projektu zyskuje poczucie zapewnienia bezpieczeństwa mieszkańca we własnym środowisku lokalnym, który może przebywać we własnym domu, co wiąże się z brakiem kosztów związanych z umieszczeniem osób niesamodzielnych w dps. Koszt w/wym. Projektu w 2022r. wyniósł ogółem 4.976,98 zł, w tym wkład własny 1.265,38 zł.

Klub „Senior+” Zbiczno

GOPS w 2022 r. zajmował się obsługą merytoryczną i finansową Klubu "Senior+" Zbiczno. Celem Klubu Seniora jest integracja starszych mieszkańców naszej gminy podczas wspólnych spotkań. W ramach działalności Klubu odbywały się zajęcia: kulinarne, na siłowni, manualne, wyjścia w plener, biesiada przy ognisku. Wyjazd seniorów do Brodnicy na zwiedzanie i pogłębianie tajemnic brodnickiej fary. Odbył się również wyjazd do Torunia do Centrum Kulturalno-Kongresowego Jordanki na koncert pod nazwą „ Wodecki Twist” oraz warsztaty rękodzielnicze „Aranżacje w szkle” organizowane pod patronatem Pani Minister Anny Gembickiej.

Zatrudniono 2 osoby na umowę-zlecenie, zajmują się one bieżącą obsługą spraw związanych z działalnością tego klubu. Na utrzymanie klubu wydano w 2022 r. środki w wysokości 13.916,57 zł.

Pomoc żywnościowa Bank Żywności

Gminny Ośrodek Pomocy Społecznej w Zbicznie realizuje podpisane porozumienie z Bankiem Żywności w Grudziądzu polegające na odbiorze produktów krótkoterminowych ze sklepu „Biedronka” w Zbicznie i przekazywaniu ich na rzecz osób najbardziej potrzebujących z terenu Gminy Zbiczno. Żywność jest dostępna codziennie (poniedziałek-piątek) w siedzibie GOPS, ul. Młyńska 6. W ramach współpracy Gminny Ośrodek Pomocy Społecznej nie ponosi żadnych kosztów. Umowa zawarta jest na czas nieokreślony. W 2022 r. GOPS przekazał 56 rodzinom potrzebującym z terenu naszej gminy żywność o wartości 42.510,95 zł. W ten sposób zapobiegł zmarnowaniu ponad 2,2 tys. kilogramów żywności.

Program „Asystent osobisty osoby niepełnosprawnej”

W 2022 r. Gminny Ośrodek Pomocy Społecznej w Zbicznie nawiązał współpracę z Fundacją Pomocy Osobom Niepełnosprawnym "Volo Vivere" w Brodnicy, w ramach której 3 osoby niepełnosprawne z terenu Gminy Zbiczno otrzymały wsparcie asystenta osobistego osoby niepełnosprawnej w wymiarze 51 godzin w miesiącu dla każdego. Zadanie było finansowane w ramach programu MRiPS „Asystent osobisty osoby niepełnosprawnej - edycja

2022” polegającym na wsparciu w wykonywaniu codziennych czynności oraz funkcjonowaniu w życiu społecznym osób niepełnosprawnych. Usługa była nieodpłatna dla osoby niepełnosprawnej, przyznana bez względu na posiadany dochód i dawała możliwość wyboru osoby, która ma świadczyć usługi. Pomoc była przyznana na okres od maja 2022 r. do połowy grudnia 2022 r.

Program pomocy seniorom „Na codzienne zakupy”

W 2022 roku GOPS przystąpił do programu „Na codzienne zakupy”. Jest to program pomocy najbardziej potrzebującym seniorom, realizowany wspólnie przez sieć sklepów Biedronka i „Caritas” Polska. Pomoc obejmowała okres 10 miesięcy. Program realizowany był od kwietnia 2022 roku do stycznia 2023 roku. Z tej formy pomocy skorzystało 5 osób. Były to osoby mieszkające samotnie, niepełnosprawne kwalifikujące się dochodowo do tej formy pomocy. Osoby, te otrzymały po 160,00 zł miesięcznie na zakupy w sieci Biedronka. Środki pieniężne trafiały na specjalną kartę przedpłatową, którą można było płacić za żywność, środki higieny osobistej i środki czystości. Dodatkowo seniorzy otrzymali wsparcie wolontariusza, który pomagał im podczas zakupów.

BEZPIECZEŃSTWO PUBLICZNE

1. Zarządzanie kryzysowe

1.1. Gminny Zespół Zarządzania Kryzysowego.

System zarządzania kryzysowego składa się z organów zarządzania kryzysowego, organów opiniodawczo-doradczych oraz centrów zarządzania kryzysowego, które utrzymują 24-godzinną gotowość do podjęcia działań (powołanie CZK nie jest obowiązkowe).

Na szczeblu organizacyjnym gminy organem zarządzania kryzysowego jest Wójt Gminy. Jako organ opiniodawczo-doradczy powołany został Zarządzeniem nr 131/2009 Wójta Gminy Zbiczno z dnia 25 listopada 2009 r. Gminny Zespół Zarządzania Kryzysowego. Na terenie Gminy Zbiczno nie zostało utworzone Centrum Zarządzania Kryzysowego.

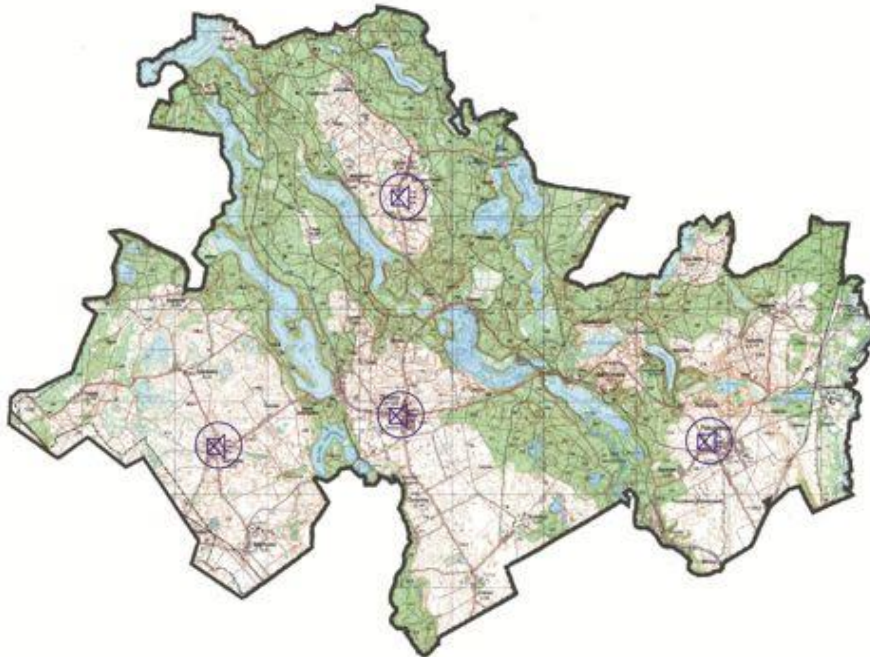
Gminny Zespół Zarządzania Kryzysowego Gminy Zbiczno działa w oparciu o Gminny Plan Zarządzania Kryzysowego, opracowany w celu zapewnienia mieszkańcom Gminy podstawowych warunków ochrony przed zagrożeniami związanymi z występowaniem klęsk żywiołowych, zagrożeń powodowanych siłami natury lub działalnością człowieka. Gminny Zespół Zarządzania Kryzysowego został powołany do pomocy Wójtowi Gminy Zbiczno w działaniach mających na celu zapobieganie skutkom zdarzeń kryzysowych oraz ich usuwanie. Do głównych zadań realizowanych przez GZZK należy m.in.:

- ocena występujących i potencjalnych zagrożeń mogących mieć wpływ na bezpieczeństwo publiczne oraz prognozowanie tych zagrożeń;
- przygotowywanie propozycji działań i przedstawienie Wójtowi Gminy wniosków dotyczących wykonania, zmiany lub zaniechania działań ujętych w Gminnym Planie Zarządzania Kryzysowego;
- opiniowanie Gminnego Planu Zarządzania Kryzysowego;
- przekazywanie do publicznej wiadomości informacji związanych z zagrożeniami.

1.2. Alarmowanie i ostrzeganie ludności.

System alarmowania ludności na terenie Gminy Zbiczno działa w oparciu o syreny alarmowe jednostek ochotniczych straży pożarnych. O skali i skutkach zagrożeń niewymagających natychmiastowych działań ochronnych informuje się ludność w komunikatach nadawanych przez środki masowego przekazu (RSO – Regionalny System Ostrzegania, SI SMS – System Informacyjny SMS, lokalne rozgłośnie radiowe, telewizyjne oraz media internetowe. Treść komunikatów zatwierdzana jest przez Wójta Gminy Zbiczno - Szefa Obrony Cywilnej Gminy. W przypadku zagrożeń wymagających natychmiastowych działań ochronnych, informuje się ludność poprzez sygnały powszechnego ostrzegania i alarmowania, wykorzystując posiadane systemy alarmowe oraz urządzenia nagłaśniające na pojazdach.

Lokalizacja syren alarmowych na terenie Gminy Zbiczno:



2. Ochotnicze Straże Pożarne

2.1. Charakterystyka

Na terenie Gminy Zbiczno funkcjonują 4 jednostki Ochotniczej Straży Pożarnej:

- Ochotnicza Straż Pożarna Zbicznie – włączona do Krajowego Systemu Ratowniczo-Gaśniczego;
- Ochotnicza Straż Pożarna w Pokrzydowie – włączona do Krajowego Systemu Ratowniczo-Gaśniczego;
- Ochotnicza Straż Pożarna w Cichem;
- Ochotnicza Straż Pożarna w Sumowie.

Wszystkie jednostki są zrzeszone w Związku Ochotniczych Straży Pożarnych Rzeczypospolitej Polskiej. Ochotnicza Straż Pożarna w Gminie Zbiczno skupia w swych szeregach 230 osoby, Ponad 60 osób posiada uprawnienia do brania bezpośredniego udziału w akcjach ratowniczo-gaśniczych. Na terenie Gminy Zbiczno w jednostce OSP Pokrzydowo działają Młodzieżowe Drużyny Pożarnicze i Kobięca Drużyna Pożarnicza.

2.2. Działania ratownicze.¹

W roku 2022 na terenie powiatu brodnickiego odnotowano 1534 zdarzeń (250 pożarów, 1205 miejscowych zagrożeń oraz 79 alarmów fałszywych). Na terenie Gminy Zbiczno odnotowano 136 zdarzeń (18 pożarów, 114 miejscowych zagrożeń oraz 4 alarmy fałszywych). Największa liczba odnotowanych zdarzeń na terenie całego powiatu brodnickiego miała miejsce w miesiącach: luty - 323, czerwiec – 167, lipiec – 153 i sierpień – 234).

W 2022 roku na terenie Gminy Zbiczno odnotowano 18 pożarów sklasyfikowanych jako pożary małe. W przypadku miejscowych zagrożeń odnotowano 10 zagrożeń małych, i 104 lokalnych. Wśród wymienionych pożarów odnotowano 8 pożarów obiektów mieszkalnych, 2 pożary na obszarach leśnych, 2 pożary w uprawach i rolnictwie oraz 6 pożarów innych obiektów.

W przypadku miejscowych zagrożeń w 2022 roku 29 zdarzeń miało miejsce w obiektach mieszkalnych, 10 dotyczyło środków transportu, 4 zdarzenia w obiektach użyteczności publicznej, 2 zdarzenia w uprawach i rolnictwie, i 69 zdarzeń w innych obiektach.

Tab. 1. Podział pożarów i miejscowych zagrożeń w rozbiciu na rodzaj obiektu:

Pożary	Obiekty użyteczności publicznej	Obiekty mieszkalne	Obiekty produkcyjne	Obiekty magazynowe	Środki transportu	Lasy	Rolnictwo	Inne obiekty
Gmina Zbiczno	0	8	0	0	0	2	2	6
POWIAT	1	96	5	1	10	7	50	80
Miejscowe zagrożenia	Obiekty użyteczności publicznej	Obiekty mieszkalne	Obiekty produkcyjne	Obiekty magazynowe	Środki transportu	Lasy	Rolnictwo	Inne obiekty
Gmina Zbiczno	4	29	0	0	10	0	2	69
POWIAT	67	380	5	0	136	1	43	573

¹ Dane pozyskano z „Informacji o stanie bezpieczeństwa ochrony przeciwpożarowej oraz o zagrożeniach pożarowych Powiatu Brodnickiego”, Komenda Powiatowa PSP w Brodnicy, luty 2023.

Do najczęściej wykonywanych czynności podczas prowadzonych działań ratowniczych było m.in. zabezpieczenie miejsca zdarzenia, podawanie środków gaśniczych w natarciu, oddymianie, przewietrzanie, ustalanie, rozpoznawanie substancji chemicznych. W przypadku miejscowych zagrożeń do najczęściej wykonywanych czynności było m.in. zabezpieczenie miejsca zdarzenia, wycinanie, usuwanie drzew lub innych obiektów przyrody, przemieszczanie agresywnie lub nietypowo zachowujących się owadów lub zwierząt, zbieranie i usuwanie substancji chemicznych i innych.

Głównymi przyczynami pożarów i miejscowych zagrożeń były m.in. nieostrożność osób dorosłych przy posługiwaniu się otwartym ogniem, nieprawidłowa eksploatacja urządzeń grzewczych na paliwo stałe, podpalenia umyślne, wady środków transportu oraz wady urządzeń i instalacji elektrycznych, wady urządzeń mechanicznych.

Miejscowe zagrożenia spowodowane były głównie silnymi wiatrami, nietypowym zachowaniem się zwierząt i owadów, niezachowaniem zasad bezpieczeństwa ruchu środków transportu oraz gwałtownymi opadami atmosferycznymi.

Tab. 2. *Udział jednostek OSP z terenu Gminy Zbiczno w działaniach ratowniczo-gaśniczych w 2022 r. na terenie powiatu brodnickiego.*

Siedziba OSP	Rodzaj działań				Udział w działaniach			Ilość samodzielnych działań
	Požary	Miejscowe zagrożenia	Alarmy fałszywe	Ogółem	Na własnym terenie działania (powiat brodnicki)	Pozostały teren	Zabezpieczenie operacyjne	
Ciche	1	7	0	8	0	0	0	0
Pokrzydowo	10	38	1	49	49	0	0	29
Sumowo	1	0	0	1	1	0	0	0
Zbiczno	20	78	2	100	100	0	4	50
POWIAT:	298	838	22	1158	1002	6	5	519

Zgodnie z przepisami Ustawy o ochronie przeciwpożarowej, członkom ochotniczej straży pożarnej uczestniczącym w akcjach ratowniczo-gaśniczych oraz ćwiczeniach, wypłacany był ekwiwalent. Wysokości ekwiwalentu określona została Uchwałą Rady Gminy Zbiczno Nr XLIII/312/2022 z dnia 30 marca 2022 r. i wynosi 25 zł za każdą rozpoczętą godzinę akcji ratowniczej i 10 zł za godzinę ćwiczeń. W 2022 roku wypłacono łącznie 26 490 zł ekwiwalentu.

2.3. Wyszkolenie

Członkowie ochotniczych straży pożarnych brali udział w szkoleniach i ćwiczeniach organizowanych przez lub przy udziale Komendy Powiatowej PSP w Brodnicy i podmiotów zewnętrznych (specjalistyczne szkolenia z zakresu kwalifikowanej pierwszej pomocy, kurs podstawowy).

3. Współpraca z Policją.

Gmina Zbiczno ściśle współpracuje z Komendą Powiatową Policji w Brodnicy w zakresie działań prewencyjnych oraz innych działań zmierzających do poprawy bezpieczeństwa mieszkańców gminy oraz osób w niej przebywających. Stałą współpracę z Policją prowadzi Gminny Ośrodek Pomocy Społecznej w Zbicznie oraz Gminna Komisja Rozwiązywania Problemów Alkoholowych w Zbicznie.

Teren Gminy Zbiczno objęty jest działaniem Rewiru Dzielnicowych w Brodnicy, w ramach którego funkcjonują Dzielnice. Miejscowości Gminy Zbiczno znajdują się rejonie działania następujących Dzielnic:

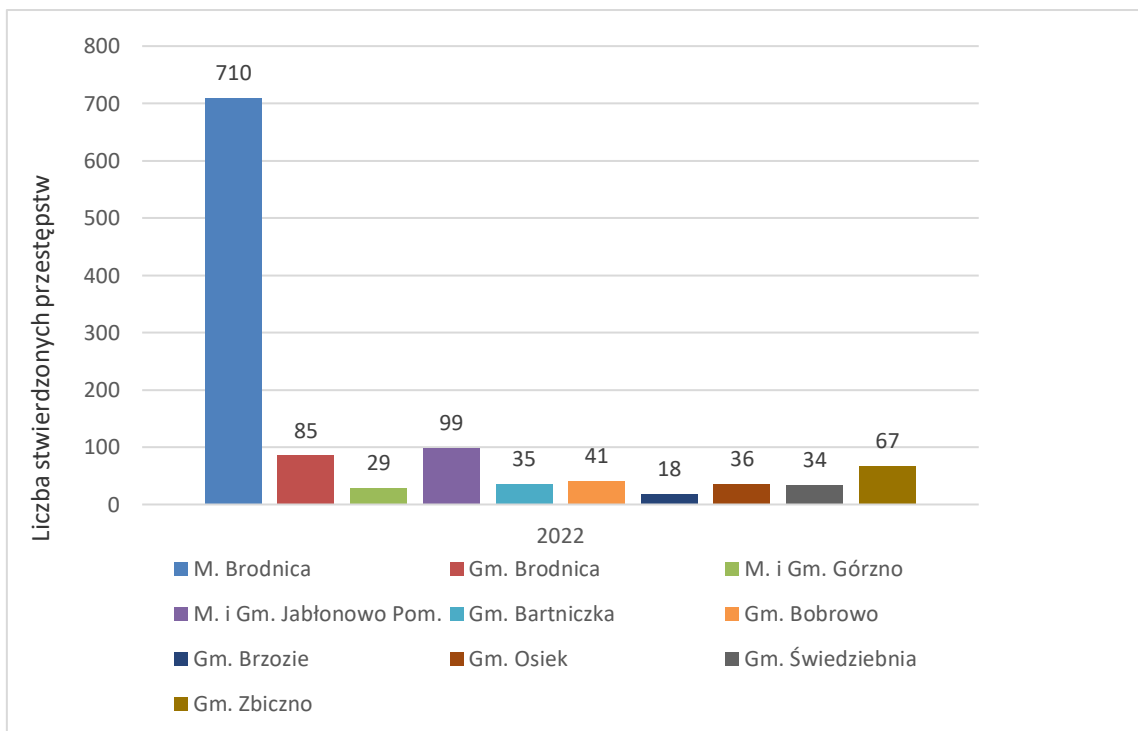
- **Dzielnica nr 10** obejmująca miejscowości: Brzezinki, Ciche, Godziszka, Ładnowko, Karaś, Koń, Mieliwo, Najmowo, Sosno, Sumowo, Sumówko, Tomki, Wysokie Brodno, Zarośle, Żmijewko, Żmijewo;
- **Dzielnica nr 11** obejmująca miejscowości: Bachotek, Gaj-Grzmięca, Grzmięca, Pokrzydowo, Zbiczno;
- **Dzielnica nr 12** obejmująca miejscowości: Czystebłota, Lipowiec, Szramowo, Zastawie oraz miejscowości Gminy Brzozie.

3.1. Stan bezpieczeństwa i porządku publicznego.²

W 2022 roku na terenie Powiatu Brodnickiego odnotowano łącznie 1154 przestępstw, z których 67 miało miejsce na terenie Gminy Zbiczno.

Wykres 1. Liczba stwierdzonych przestępstw na terenie Powiatu Brodnickiego w 2022 roku.

² Dane pozyskano z „Analizy stanu bezpieczeństwa i porządku publicznego na terenie Powiatu Brodnickiego za 2022 rok”, Komenda Powiatowa Policji w Brodnicy, 10.02.2023 r.



Wskaźnik wykrywalności sprawców popełnionych przestępstw w 2022 roku na terenie Powiatu Brodnickiego wyniósł 88,11%. Na terenie Gminy Zbiczno wskaźnik ten wyniósł 85,07%. W 2022 r. na terenie Gminy Zbiczno odnotowano 32 przestępstwa o charakterze kryminalnym (wykrywalność 75%)

Tab. 4. Wskaźniki dotyczące liczby przestępstw o charakterze kryminalnym w podstawowych kategoriach przestępstw stwierdzonych w 2022 roku na terenie Gminy Zbiczno.

Kategoria przestępstwa:	Liczba przestępstw stwierdzonych	Wykrywalność [%]
Kradzież z włamaniem	5	20
Kradzież cudzej rzeczy	10	70
Przestępstwa o charakterze gospodarczym	20	90,48
Przestępstwa „narkotykowe”	3	100
Uszczerbek na zdrowiu	1	100
Uszkodzenie mienia	0	0
Kradzież samochodu	0	0
Rozboje	0	0

Bójka i pobicie	0	0
-----------------	---	---

W roku 2022 na terenie Gminy Zbiczno miały miejsce 2 wypadki drogowe, w który ranne zostały 2 osoby. Odnotowano 38 kolizji drogowych.

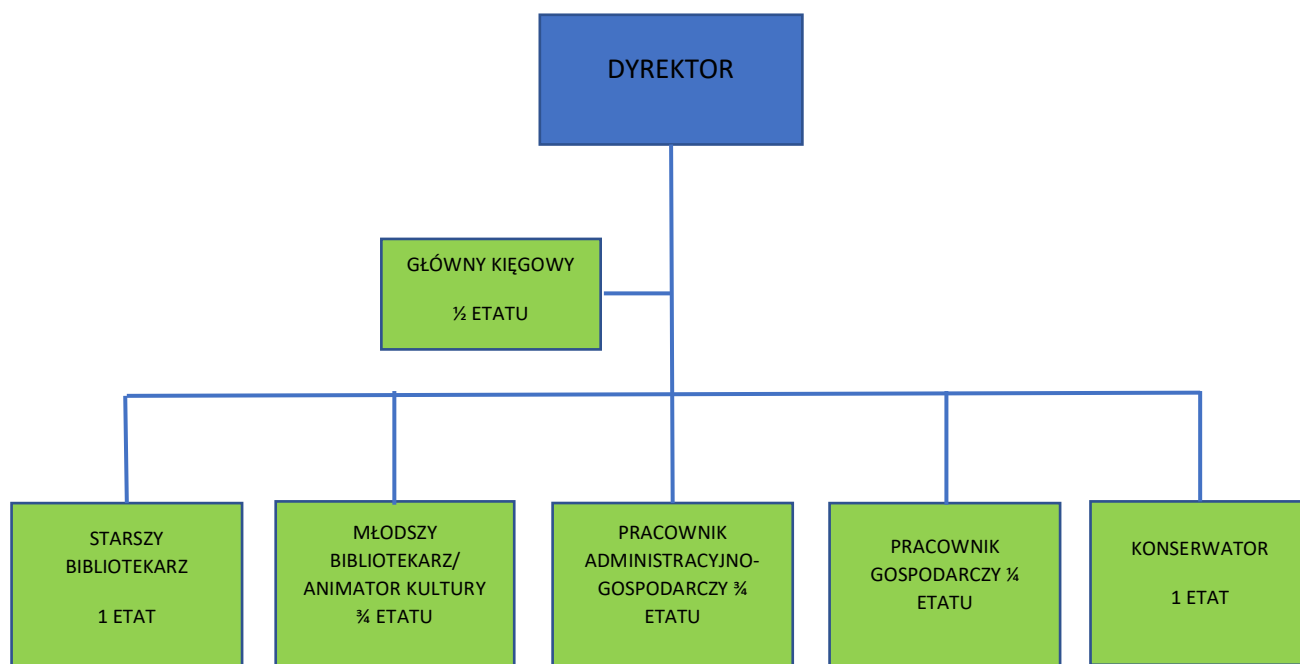
W całym powiecie brodnickim odnotowano 27 wypadków drogowych, w których śmierć poniosło 7 osób, a 25 osoby odniosły obrażenia.

KULTURA I SPORT

Zadaniami z dziedziny kultury i sportu zajmuje się Gminny Ośrodek Kultury, Sportu i Rekreacji w Zbicznie. Do głównych form działalności należą:

- prowadzenie gminnej biblioteki publicznej wraz z filiami,
- edukacja kulturalna i wychowanie przez sztukę,
- animacja amatorskiego ruchu artystycznego,
- współpraca i wymiana kulturalna z innymi placówkami kultury,
- propagowanie zdrowego i aktywnego wypoczynku poprzez organizację imprez społecznych,
- organizacja różnych form uprawiania turystyki oraz poznawania dziedzictwa kultury i tradycji polskiej,
- opracowanie i realizacja programów sportowo-rekreacyjnych,
- realizacja innych zadań wynikających z potrzeb społecznych w zakresie kultury, sportu i rekreacji.

Strukturę organizacyjną GOKSiR przedstawia rysunek:



Ośrodek dysponuje ośmioma świetlicami w Brzezinkach, Cichem, Lipowcu, Najmowie, Pokrzydowie, Sumowie, Sumówku oraz Zbicznie. W skład GOKSiR wchodzi również biblioteki:

- Gminna Biblioteka Publiczna w Zbicznie,
- Filia biblioteki w Cichem,
- Filia biblioteki w Pokrzydowie,
- Filia biblioteki w Sumowie.

Na koniec 2022 r. instytucja posiadała majątek trwały w wysokości 2.717638,65 zł oraz majątek obrotowy w kwocie 9.351,96 zł. Ogółem wysokość budżetu po stronie dochodów wynosiła 797.497,28 zł, w tym dotacja podmiotowa z budżetu gminy w kwocie 744.804 zł, dotacja z Biblioteki Narodowej w kwocie 2962 zł, środki pochodzące z Instytutu Myśli Narodowej im. Romana Dmowskiego i Ignacego Jana Paderewskiego Fundusz Patriotyczny 17.000 zł oraz dochody własne w kwocie 32.731,28 zł.

1. Doposażenie obiektów należących do GOKSiR

Na doposażenie obiektów wydatkowano łącznie środki finansowe w wysokości **9.053,48 zł**, w tym:

- 1.1. Świetlica Pokrzydowo – zakupiono naczynia na wyposażenie kuchni – 1.724,95 zł;
- 1.2. Świetlica Sumowo – zakupiono przepływowy podgrzewacz wody – 467,55 zł;
- 1.3. Świetlica Lipowiec – zakupiono kuchenkę gazowo-elektryczną, wieszaki na ubrania, karnisze, firany oraz okleinę maskującą na okna – 2.440,98 zł;
- 1.4. Świetlica Ciche – zakupiono żaluzję na okna w salce i bibliotece oraz założono instalację do projektora – 4.420,00 zł.

2. Imprezy

Ośrodek był organizatorem lub współorganizatorem licznych imprez dla społeczeństwa. Na działalność kulturalno-sportową i rekreacyjną wydatkowano środki finansowe na łączną kwotę **52.221,01 zł**, w tym m. in.:

- 2.1. Marsz nordic walking dla WOŚP – 90,54 zł;
- 2.2. Ferie zimowe dla dzieci – 2.174,16 zł;
- 2.3. Dzień Sołtysa – 262,90 zł;
- 2.4. Dni Kobiet – 3.223,59 zł;
- 2.5. Turniej piłki nożnej w Pokrzydowie – 776,18 zł;
- 2.6. Zawody wędkarskie Grand Prix 2022 oraz Zawody wędkarskie dla dzieci – 659,70 zł;
- 2.7. Turniej sołectw „Sołtysiada 2022” w Cichem – 2560,54 zł;
- 2.8. Obchody Nocy Świętojańskiej w Pokrzydowie – 888,56 zł;
- 2.9. Wycieczka do Krynicy Morskiej – 2.500 zł;
- 2.10. Półkolonie letnie z GOKSiR-em – wyjazd do Ogrodu Zoobotanicznego w Toruniu oraz wycieczka do Wioski Gancarskiej w Kamionkach – 4.606,00 zł ;
- 2.11. Dożynki gminno-parafialne w Zbicznie – 23.064,70 zł;

- 2.12. Festyn rodzinny w Sumówku – 1.214,29 zł;
- 2.13. Festyn parafialny w Sumowie – 1.500,90 zł;
- 2.14. Festyn rodzinny w Najmowie – 1.014,09;
- 2.15. Turniej Piłki Nożnej w Lipowcu – 259,66 zł;
- 2.16. Barwy lata, dary jesieni – szeptunka opowiada w Lipowcu – 1.713,29 zł;
- 2.17. Festyn rodzinny w Brzezinkach – 1.817,28;
- 2.18. Obchody Dnia Seniora – 2.160,54 zł;
- 2.19. Kiermasz świąteczny w Pokrzydowie – 110,74 zł;
- 2.20. Wigilia gminna w Cichem -1.623,35 zł.

3. Działalność bibliotek

Działalność kulturalna prowadzona była również w bibliotekach. W roku 2022 we wszystkich bibliotekach (Zbiczno, Ciche, Sumowo, Pokrzydowo) wypożyczono 2579 wol. Zarejestrowano 324 czytelników.

W bibliotekach gminy Zbiczno oprócz podstawowej działalności prowadzone były również zajęcia biblioteczno-animacyjne oraz teatralne dla dzieci, w których uczestniczyło 1154 dzieci. W bibliotekach prowadzone są spotkania Dyskusyjnego Klubu Książki. W roku 2022 biblioteki odwiedziło 1868 osób. Z zasobów Legimi pobrano 212 dokumentów. Biblioteka główna oraz filie od 2022 roku prowadzi wypożyczenia książek wyłącznie w systemie bibliotecznym MAK+.

Tabela zamieszczona poniżej przedstawia liczbę posiadanych woluminów oraz liczbę wypożyczeń w poszczególnych placówkach. W bibliotece publicznej w Zbicznie w ramach biblioteki funkcjonuje 1 etat, w Cichem i w Sumowie razem 3/4 etatu, zaś w Pokrzydowie pracownik zatrudniony na umowę zlecenie (ok. 40 godz. mies.) prowadzi bibliotekę i kółko teatralne.

	Zbiczno	Pokrzydowo	Sumowo	Ciche
ilość woluminów	7.077	9.592	4.959	3.484
ilość wypożyczeń	1.393	730	251	205

W 2022 roku Gminny Ośrodek Kultury Sportu i Rekreacji w Zbicznie otrzymał dofinansowanie w wysokości **2.962,00 zł** w ramach Narodowego Programu Rozwoju Czytelnictwa 2.0 na lata 2021-2025, Priorytet 1. Poprawa oferty bibliotek publicznych, Kierunek 1.1. Zakup i zdalny dostęp do nowości wydawniczych finansowanych ze środków Ministra Kultury i Dziedzictwa Narodowego. W ramach projektu zakupione zostały nowości wydawnicze, które trafiły na półki wszystkich bibliotek w naszej gminie.

Łącznie na zakup nowości wydawniczych (środki własne organizatora oraz z w/w programu) przeznaczono środki finansowe w kwocie **8471,85 zł**. Z tych środków do wszystkich bibliotek zakupiono 289 pozycji książkowych oraz 5 kodów Legimi na każdy miesiąc.

4. Działalność w mediach społecznościowych

Na witrynie internetowej GOKSiR www.zbiczno.pl zamieszczane są bieżące informacje o wydarzeniach kulturalnych i sportowych oraz relacje fotograficzne z imprez organizowanych przez ośrodek. Ośrodek prowadzi również własny profil na Facebooku, gdzie publikowane są wszystkie wydarzenia organizowane przez ośrodek. Za pośrednictwem profilu na fb ośrodek dociera z informacjami o wydarzeniach, konkursach i akcjach do bardzo szerokiego grona odbiorców w każdym wieku.

5. Pozostała działalność ośrodka

5.1. Projekt grantowy pt. „Zbiczno – historia wsi w zarysie”

W ramach Programu Instytutu Myśli Narodowej im. Romana Dmowskiego i Ignacego Jana Paderewskiego Fundusz Patriotyczny – edycja 2022 Priorytet I, wydana została i wydrukowana książka „Zbiczno – historia wsi w zarysie” autorstwa Radosława Stawskiego. Pozycję tą wydrukowano w 300 egzemplarzach w kwocie 11.100,60 zł.

Promocja książki odbyła się 11 listopada w auli Zespołu Szkół im. Noblistów Polskich w Zbicznie. W trakcie spotkania uczniowie wraz z zespołem „Wesołe Kumoszki” ze Zbiczna przygotowali część artystyczną po której można było wysłuchać wykładu autora Radosława Stawskiego. Książkę można było nabyć za darmo w trakcie promocji. Egzemplarze publikacji dostępne są do wypożyczenia Gminnej Bibliotece Publicznej w Zbicznie oraz w filiach w Pokrzydowie, Sumowie i Cichem. Łączna kwota projekty wyniosła **18.100,68 zł**, z czego uzyskana dotacja wyniosła **17.000,00 zł**.

5.2. Zarybienie stawu w Pokrzydowie

Wiosną 2022 roku zakupiono narybek do stawu w Pokrzydowie za kwotę **1998,00 zł**. Do obu stawów w ramach tej kwoty zostało wpuszczone 74 kg kroczków karpia.

Realizując statutowe cele ośrodek jest dla mieszkańców gminy i turystów animatorem życia kulturalnego, jak również propagatorem sportu, rekreacji i tradycji. Współpracujemy z firmami, organizacjami społecznymi działającymi na terenie naszej gminy, m.in. OSP, KGW, Gminną Komisją Rozwiązywania Problemów Alkoholowych, szkołami, a także Brodnickim Parkiem Krajobrazowym, Ochotniczym Hufcem Pracy oraz stowarzyszeniami.

PODSUMOWANIE

Funkcjonowanie samorządu Gminy Zbiczno w 2022 roku, w ujęciu globalnym, było kolejnym rokiem dość trudnym. Wpływ na taki stan rzeczy miała wojna na Ukrainie, pandemia koronawirusa oraz kryzys ekonomiczny i surowcowy, który przełożył się m.in. na włączenie się przez urząd w sprzedaż węgla mieszkańcom, co było sytuacją niespotykaną przez okres ponad 30 lat. Wiele zadań trzeba było wykonywać z dnia na dzień, na podstawie często naprędce uchwalanych przepisach.

Jednak pod względem działania gminy w wydaniu lokalnym był to kolejny dobry rok, w którym realizowane były rekordowe (jak na skalę gminy) inwestycje na kwotę 9 mln zł. W

ramach inwestycji m.in. wybudowano prawie 5 km dróg asfaltowych, kompleksowo zmodernizowano dwie świetlice – Lipowiec, Ciche oraz przygotowano dokumentację i przeprowadzono postępowania do inwestycji na 2023 r. i na koniec okresu sprawozdawczego (grudzień 2022 r.) zagwarantowanych inwestycji na rok następny było na kwotę 10 mln zł. Mimo rekordowych wydatków inwestycyjnych zadłużenie gminy nie tylko nie wzrosło, a nawet spadło biorąc rok do roku o 8% (spłacono 929 tys. zł). Zadłużenie na koniec 2022 r. wyniosło niecałe 6,2 mln zł co stanowi 16,49% uzyskanych dochodów.