

Załącznik do uchwały Nr XLVII/292/2018  
Rady Gminy Zbiczno z dnia 29 sierpnia 2018 r.



MINISTERSTWO  
ROZWOJU



WOJEWÓDZTWO  
KUJAWSKO-POMORSKIE

Unia Europejska  
Fundusz Spójności



# Program Rewitalizacji Gminy Zbiczno na lata 2016-2023

---



Zbiczno 2018



## Spis treści

1. Wprowadzenie i metodologia .....	5
2. Opis powiązań PR z dokumentami strategicznymi i planistycznymi .....	7
2.1. Opis powiązań gminnego programu rewitalizacji z dokumentami na szczeblu regionalnym .....	7
2.2. Opis powiązań gminnego programu rewitalizacji z dokumentami na szczeblu lokalnym .....	9
3. Uproszczona diagnoza gminy z wnioskami .....	13
3.1. Położenie oraz sieć osadnicza gminy .....	13
3.2. Sfera społeczna .....	14
3.3. Sfera gospodarcza .....	16
3.4. Sfera środowiskowa .....	17
3.5. Sfera przestrzenno-funkcjonalna i techniczna .....	18
3.6. Podsumowanie- wnioski .....	20
4. Obszar zdegradowany gminy .....	21
5. Obszar rewitalizacji gminy .....	28
6. Szczegółowa diagnoza obszaru rewitalizacji .....	31
Podsumowanie sfery społecznej .....	31
Podsumowanie sfery gospodarczej .....	32
6.1. Podobszar nr 1 – Brzezinki .....	33
Sfera społeczna .....	33
Sfera gospodarcza .....	33
Sfera przestrzenno-funkcjonalna oraz techniczna .....	33
Strefa środowiskowa .....	34
Podsumowanie .....	34
6.2. PODOBSZAR NR 2 – LIPOWIEC .....	37
Sfera społeczna .....	37
Strefa środowiskowa .....	37
Strefa gospodarcza .....	38
Sfera przestrzenno-funkcjonalna oraz techniczna .....	38
6.3. PODOBSZAR NR 3- NAJMOWO .....	40
Sfera społeczna .....	40
Sfera środowiskowa .....	40
Sfera gospodarcza .....	40
Strefa przestrzenno-funkcjonalna, techniczna .....	41
6.4. PODOBSZAR NR 4- SUMÓWKO .....	43

Sfera społeczna .....	43
Sfera środowiskowa.....	43
Sfera gospodarcza .....	43
Sfera przestrzenno-funkcjonalna, techniczna.....	43
7. Wizja stanu obszaru rewitalizacji po przeprowadzeniu rewitalizacji.....	45
8. Cele rewitalizacji oraz odpowiadające im kierunki działań, służące eliminacji lub ograniczeniu negatywnych zjawisk.....	47
9. Lista planowanych projektów/przedsięwzięć rewitalizacyjnych .....	54
10. Cechy Programu Rewitalizacji.....	67
10.1. Kompleksowość.....	67
10.2. Koncentracja .....	69
10.3. Mechanizmy zapewnienia komplementarności między poszczególnymi projektami/przedsięwzięciami rewitalizacyjnymi oraz pomiędzy działaniami różnych podmiotów i funduszy na obszarze objętym PR .....	69
10.4. Realizacja zasady partnerstwa.....	73
11. Mechanizmy włączenia mieszkańców, przedsiębiorców oraz innych podmiotów i grup aktywnych na terenie gminy w proces rewitalizacji .....	74
12. Szacunkowe ramy finansowe w odniesieniu do głównych i uzupełniających projektów/przedsięwzięć rewitalizacyjnych .....	81
13. System zarządzania realizacją programu rewitalizacji .....	86
14. System monitoringu i oceny skuteczności działań oraz system wprowadzania modyfikacji w reakcji na zmiany w otoczeniu PR.....	89
Spis tabel.....	94

## 1. Wprowadzenie i metodologia

**Rewitalizację** należy rozumieć jako proces wyprowadzania obszaru zdegradowanego ze **stanu kryzysowego**, czyli stanu wynikającego z koncentracji negatywnych zjawisk społecznych (np. bezrobocia, ubóstwa, niskiego poziomu kapitału społecznego lub poziomu edukacji) oraz negatywnych zjawisk w przynajmniej jednej ze sfer: gospodarczej (np. niski stopień przedsiębiorczości), środowiskowej (np. wysoka emisja szkodliwych gazów i pyłów), przestrzenno-funkcjonalnej (np. utrudniony dostęp do opieki zdrowotnej) lub technicznej (np. niedostosowanie budynków użyteczności publicznej do potrzeb osób niepełnosprawnych).

Proces rewitalizacji jest prowadzony przez **interesariuszy** rewitalizacji, do których należą: mieszkańcy obszaru rewitalizacji, właściciele i użytkownicy nieruchomości znajdujących się na tym obszarze, podmioty prowadzące lub zamierzające prowadzić na obszarze gminy działalność gospodarczą, społeczną, jednostki samorządu terytorialnego oraz organy władzy publicznej.

**Program rewitalizacji** to uchwalony przez radę gminy wieloletni program działań w sferze społecznej oraz przynajmniej jednej ze sfer: gospodarczej, przestrzenno-funkcjonalnej, technicznej, środowiskowej, który ma na celu wyprowadzenie obszarów rewitalizacji ze stanu kryzysowego oraz stworzenie warunków do ich zrównoważonego rozwoju. Program rewitalizacji stanowi narzędzie planowania, koordynowania i integrowania różnorodnych aktywności w ramach rewitalizacji.

Program rewitalizacji dla gminy Zbiczno został opracowany od podstaw, w związku z tym, że gmina nie posiada obecnie takiego programu ani dokumentu o podobnym charakterze. Program jest przygotowany na podstawie wytycznych województwa kujawsko-pomorskiego zawartych w opracowaniu: „Zasady programowania przedsięwzięć rewitalizacyjnych w celu ubiegania się o środki finansowe w ramach Regionalnego Programu Operacyjnego Województwa Kujawsko-Pomorskiego na lata 2014-2020” oraz na podstawie „Wytycznych w zakresie rewitalizacji w programach operacyjnych na lata 2014-2020” Ministerstwa Infrastruktury i Rozwoju z dn. 17 stycznia 2018 r.

Działania dotyczące opracowania i wdrażania programu rewitalizacji podzielone są na etapy:

- wyznaczanie obszaru zdegradowanego i obszaru rewitalizacji,
- opracowanie programu rewitalizacji,

- stworzenie zespołu ds. realizacji programu rewitalizacji i określenie jego zadań,
- realizacja programu rewitalizacji,
- monitoring i ewaluacja.

Na każdym etapie realizacji działania związane z opracowywaniem programu rewitalizacji poprzedzone są szeroką kampanią informacyjną i opierają się na zasadach partycypacji społecznej. Opracowany program rewitalizacji został poddany dyskusji społecznej na etapie diagnozowania, opracowywania, wdrażania oraz oceny.

**Obszar zdegradowany** to obszar, na którym zdiagnozowano stan kryzysowy. Natomiast **obszar rewitalizacji** cechuje się szczególną koncentracją negatywnych zjawisk i z uwagi na istotne znaczenie dla lokalnego rozwoju zamierza się na nim prowadzić rewitalizację. Obszar rewitalizacji może obejmować całość lub część obszaru zdegradowanego. Obszar zdegradowany i obszar rewitalizacji wyznaczone są na podstawie wytycznych dla obszarów wiejskich przedstawionych w „Zasadach programowania przedsięwzięć rewitalizacyjnych w celu ubiegania się o środki finansowe w ramach Regionalnego Programu Operacyjnego Województwa Kujawsko-Pomorskiego na lata 2014-2020” w oparciu o aktualne dane, ilustrujące poszczególne zjawiska w sferze społecznej oraz gospodarczej, środowiskowej, przestrzenno-funkcjonalnej i technicznej.

Niniejszy Program Rewitalizacji cechuje:

<u>KOMPLEKSOWOŚĆ</u>	→	działania podejmowane w sposób zapewniający interwencję we wszystkich obszarach problematycznych i jak najszerszą skalę oddziaływania ich skutków
<u>KONCENTRACJA</u>	→	działania rewitalizacyjne dotyczą terenów o istotnym znaczeniu dla rozwoju gminy, na których występują skoncentrowane problemy społeczne i środowiskowo-infrastrukturalne
<u>KOMPLEMENTARNOŚĆ</u>	→	przedsięwzięcia rewitalizacyjne uzupełniają się z innymi planami i działaniami na obszarze gminy w wymiarach: przestrzennym, problemowym, proceduralno-instytucjonalnym, czasowym, finansowym
<u>REALIZACJA ZASADY PARTNERSTWA I PARTYCYPACJI</u>	→	działania rewitalizacyjne są oparte na zasadach partycypacji społecznej, podlegają kontroli społecznej przez mieszkańców gminy i innych interesariuszy rewitalizacji

## 2. Opis powiązań PR z dokumentami strategicznymi i planistycznymi

Program Rewitalizacji dla Gminy Zbiczno na lata 2016-2023 jest powiązany z różnymi dokumentami strategicznymi Gminy i pozostałymi dokumentami o znaczeniu polityki terytorialnej. Założenia zawarte w PR wpisują się w założenia zawarte w innych dokumentach strategicznych. Opis powiązań PR został przedstawiony poniżej.

### 2.1. Opis powiązań gminnego programu rewitalizacji z dokumentami na szczeblu regionalnym

**Strategia rozwoju województwa kujawsko-pomorskiego do roku 2020 Plan modernizacji 2020+** – zakłada 4 priorytety rozwoju województwa wynikające z misji rozwoju (Kujawsko-Pomorskie – człowiek, rodzina, społeczeństwo), i są to: konkurencyjna gospodarka, modernizacja przestrzeni wsi i miast, silna metropolia, nowoczesne społeczeństwo. Z priorytetów, najbardziej w założenia celów, przedsięwzięć i poszczególnych projektów rewitalizacji wpisuje się modernizacja przestrzeni wsi i miast oraz nowoczesne społeczeństwo, które to posiadają bezpośrednie odniesienie do proponowanych założeń PR dotyczących poprawy infrastruktury i odnowy przestrzeni miejskiej oraz poprawy jakości kapitału społecznego. Te działania przyczyniają się do osiągnięcia zrównoważonego rozwoju społeczno-gospodarczego, który jest główną ideą zarówno Strategii, jak i PR.

**Regionalny Program Operacyjny Województwa Kujawsko-Pomorskiego na lata 2014-2020** – według zapisów RPO WK-P, rewitalizacja będzie wspierana głównie w ramach priorytetu inwestycyjnego: 9b Wspieranie rewitalizacji fizycznej, gospodarczej i społecznej ubogich społeczności na obszarach miejskich i wiejskich. Celem jest wzrost ożywienia społecznego i gospodarczego na obszarze rewitalizacji. Dodatkowo przedsięwzięcia rewitalizacyjne będą wspierane z innych osi priorytetowych RPO WK-P w ramach finansowania ze środków EFS i EFRR. Przedsięwzięcia i projekty wyznaczone w PR są opracowane w nawiązaniu do działań i poddziałań wskazanych jako preferowane w programach rewitalizacji, gdzie jednym ze źródeł finansowania ma być niniejszy RPO.

Zasady programowania przedsięwzięć rewitalizacyjnych w celu ubiegania się o środki

finansowe w ramach Regionalnego Programu Operacyjnego Województwa Kujawsko-Pomorskiego na lata 2014-2020 – Zasady regionalne określają sposób tworzenia programów rewitalizacji, zwłaszcza zasady opracowania programów w perspektywie finansowej 2014-2020, tj.:

- kompleksowość,
- komplementarność,
- koncentracja,
- partnerstwo,
- partycypacja.

Wskazują również obligatoryjne elementy programu rewitalizacji i oczekiwane efekty rewitalizacji. PR jest opracowany zgodnie z zasadami tworzenia programów rewitalizacji zawartymi w dokumencie.

Szczegółowy Opis Osi Priorytetowych Regionalnego Programu Województwa Kujawsko-Pomorskiego na lata 2014-2020 – dokument jest szczegółowym opisem 12 Osi priorytetowych współfinansowanych z EFRR, EFS oraz publicznych środków krajowych i środków prywatnych. PR jest wspierany przede wszystkim w ramach Osi priorytetowej 7 oraz Osi priorytetowej 11, w ramach:

- Działania 7.1 Rozwój lokalny kierowany przez społeczność;
- Działanie 11.1 Rozwój lokalny kierowany przez społeczność.

Dodatkowo działania rewitalizacyjne są wspierane z pozostałych dostępnych źródeł finansowania rewitalizacji ujętych w ZPPR.

Obowiązujący Plan Zagospodarowania Przestrzennego województwa Kujawsko-Pomorskiego przedstawia następujący cel główny: zbudowanie struktur funkcjonalno-przestrzennych podnoszących konkurencyjność regionu i jakości życia mieszkańców. Pozostałe cele szczegółowe wynikające z celu głównego wpisują się w założenia programu rewitalizacji, których wyrazem są projekty rewitalizacyjne. Rozwój pod względem planistycznym województwa kujawsko-pomorskiego jest wyrażony w działaniach rewitalizacyjnych o znaczeniu przestrzenno-funkcjonalnym, infrastrukturalnym i środowiskowym. Założenia PR są zgodne z Planem Zagospodarowania Przestrzennego województwa Kujawsko-Pomorskiego.



## 2.2. Opis powiązań gminnego programu rewitalizacji z dokumentami na szczeblu lokalnym

Strategia rozwoju powiatu brodnickiego na lata 2014-2022 – strategia rozwoju jest długookresowym dokumentem, który wyznacza najważniejsze kierunki rozwojowe powiatu do 2022 r. Główny celem strategicznym powiatu brodnickiego jest:

- Powiat przyjazny ludziom, gospodarce i środowisku
- Odnośnie do celu głównego określono pięć celów cząstkowych strategii:
  - Wysoki standard ochrony zdrowia mieszkańców powiatu
  - Dobry stan infrastruktury technicznej
  - Powiat atrakcyjny dla mieszkańców i ludzi młodych
  - Bezpieczny powiat
  - Partnerska i spójna współpraca samorządów, NGO i innych instytucji

PR jest ściśle powiązany z celami cząstkowymi strategii, a w szczególności z 2, 3, 4 i 5. Działania rewitalizacyjne zawarte w programie są ukierunkowane na poprawę jakości infrastruktury technicznej, rozwiązanie problemów społecznych, czy wsparcie przedsiębiorczości na obszarach wiejskich. Te działania opisane szerzej w PR wpisują się w konkretne zadania przypisane celom cząstkowym strategii.

Strategia Obszaru Rozwoju Społeczno-Gospodarczego Powiatu Brodnickiego – dokument stanowi zbiór wytycznych dotyczących postawionych celów, zadań i środków ich realizacji na podstawie specyfiki analizowanego obszaru. Przedstawia zarys ogólny oraz szczegółowy, określający kierunek działań władz Powiatu, zachowując jednocześnie elastyczność, dającą możliwość wprowadzania zmian określonych jego elementów. W strategii określono pięć celów strategicznych:

1. Rozwój innowacyjnej i konkurencyjnej gospodarki
2. Nowoczesna oferta edukacyjna odpowiadająca potrzebom rynku pracy
3. Wzmocnienie integracji społecznej i dostosowanie systemu opieki zdrowotnej do sytuacji demograficznej
4. Ochrona dziedzictwa kulturowego regionu i promocja walorów przyrodniczych
5. Rozwój i poprawa jakości infrastruktury technicznej

PR wpisuje się w cele strategiczne zawarte w niniejszej Strategii. W szczególności

przedsięwzięcia opisane w programie rewitalizacji odpowiadają swoim zakresem celom. PR odnosząc się do obszaru Gminy Zbiczno wspiera również realizację wymienionych celów strategicznych. Przedsięwzięcia rewitalizacyjne są ukierunkowane na eliminację problemów społecznych, rozwój przedsiębiorczości, ochronę dziedzictwa kulturowego i rozwój infrastruktury na obszarze rewitalizacji.

**Strategia Rozwoju Lokalnego Kierowanego przez Społeczność Gmina Zbiczno** jest jedną z 9 gmin, która należy do Stowarzyszenia „Lokalna Grupa Działania Pojezierze Brodnickie”. Strategia obejmuje okres czasowy 2014 – 2020. Cele Strategii są zgodne z PR i kształtują się następująco:

**Cel 1 Rozwój przedsiębiorczości i różnicowanie działalności gospodarczej na obszarze LSR.**

- 1.1. Wzmocnienie przedsiębiorczości na obszarze LSR.
- 1.2 Wsparcie w podejmowaniu nowej aktywności gospodarczej.

**Cel 2 Wzrost konkurencyjności obszaru LSR oraz podniesienie jakości życia mieszkańców.**

- 2.1 Wykorzystanie zasobów i walorów środowiska dla rozwoju turystyki.
- 2.2 Rozwój obszaru poprzez inwestycje drogowe oraz na obszarach rewitalizowanych i poprawę dostępności do infrastruktury rekreacyjno-sportowo- kulturalnej.

**Cel 3 Wzrost umiejętności mieszkańców obszaru LSR poprzez rozwój działań edukacyjnych między innymi na obszarach rewitalizowanych.**

- 3.1 Podniesienie poziomu kapitału ludzkiego i społecznego.
- 3.2 Podniesienie wiedzy użytecznej.

Z niniejszej Strategii realizowane będą następują wskaźniki rezultatu w PR:

- w.2.1 Wzrost liczby osób korzystających z obiektów infrastruktury turystycznej i rekreacyjnej oraz z obiektów użyteczności publicznej (%),
- w.2.2 Wzrost liczby osób korzystających z obiektów infrastruktury turystycznej i rekreacyjnej oraz kulturalnej (osoba),
- w.2.2 Liczba osób korzystających ze zrewitalizowanych obszarów (osoba).

**Studium uwarunkowań i kierunków zagospodarowania przestrzennego Gminy Zbiczno**—dokument przedstawia główne kierunki polityki przestrzennej Gminy. Celem głównym studium

jest:

Zrównoważony rozwój społeczno- gospodarczy służący poprawie jakości i warunków życia mieszkańców oraz ograniczenie strefy ubóstwa i bezrobocia, przy zachowaniu równowagi między aktywnością gospodarczą, a ochroną środowiska przyrodniczego i kulturowego.

PR nie zmienia kierunków polityki przestrzennej gminy zawartych w Studium dotyczących przeznaczenia terenów o konkretnych funkcjach. Natomiast wprowadza obowiązek uwzględnienia w studium uchwalonych obszarów zdegradowanych, który to obowiązek wynika bezpośrednio z zapisów ustawy z dnia 27 marca 2003 r. o planowaniu i zagospodarowaniu przestrzennym (art. 10 ust. 2 pkt 14).

**Strategia Rozwiązywania Problemów Społecznych Gminy Zbiczno na lata 2012-2020** – opracowanie i realizacja niniejszej strategii jest jednym z zadań własnych gminy. Uwzględnia ona programy pomocy społecznej, profilaktyki i rozwiązywania problemów alkoholowych i innych, których celem jest integracja osób i rodzin z grup szczególnego ryzyka. Strategia określa cele szczegółowe w zakresie pomocy społecznej dla różnych grup osób, w tym bezrobotnych, rodzin w trudnej sytuacji życiowej, osób niepełnosprawnych, starszych i niesamodzielnych, czyli ogólnie ujmując osób wykluczonych lub zagrożonych wykluczeniem społecznym. Działania PR wpisują się w założenia strategii. Przedsięwzięcia rewitalizacyjne bezpośrednio oddziałują na eliminację problemów społecznych poprzez realizację projektów miękkich (przeciwdziałanie wykluczeniu społecznemu, bezrobociu)

**Strategia Rozwoju Gminy Zbiczno na lata 2016-2020** – jest dokumentem wyznaczającym kierunki rozwoju gminy na najbliższe lata. W strategii określono wizję rozwoju Gminy Zbiczno:

Gmina Zbiczno - przyjazna dla rozwoju przedsiębiorczości, atrakcyjna turystycznie, dbająca o środowisko naturalne. Gmina, w której warto odpoczywać, mieszkać i inwestować

Następnie w odniesieniu do wizji wyznaczono 4 cele strategiczne:

1. Wzmocnienie potencjału gospodarczego
2. Poprawa stanu infrastruktury technicznej i społecznej
3. Mądrzy, zdrowi aktywni mieszkańcy
4. Wzmacnianie walorów turystyczno-wypoczynkowych

Przedsięwzięcia i projekty rewitalizacyjne wpisują się we wszystkie cele strategiczne zawarte w strategii. Działania rewitalizacyjne są ukierunkowane na poprawę sytuacji w sferze społecznej

poprzez eliminację lub ograniczenie problemu bezrobocia, niskiej samowystarczalności ekonomicznej, czy problemów w sferze gospodarczej w postaci niskiego stopnia przedsiębiorczości.

**Plan Gospodarki Niskoemisyjnej dla Gminy Zbiczno** – Celem niniejszego Planu gospodarki niskoemisyjnej jest przygotowanie działań dotyczących terenu gminy Zbiczno prowadzących do redukcji emisji gazów cieplarnianych z terenu całego obszaru geograficznego gminy o 14 % w stosunku do emisji okresu bazowego BEI, zwiększenie udziału energii pochodzącej ze źródeł odnawialnych w finalnej konsumpcji energii do roku 2020 do poziomu 40 %, redukcji zużycia energii finalnej, poprzez podniesienie efektywności energetycznej o 7,4 % w stosunku do zużycia energii okresu bazowego BEI, redukcja emisji pyłu PM10 o 29 % oraz rozwój gospodarki niskoemisyjnej przy zapewnieniu zrównoważonego rozwoju gminy Zbiczno w planowanym okresie 2016 – 2018 z perspektywą do 2020 roku. Założenia planu wpisują się w planowanie przedsięwzięcia i projekty opisane w PR, które odnoszą się przede wszystkim do poprawy efektywności energetycznej budynków

### 3. Uproszczona diagnoza gminy z wnioskami

#### 3.1. Położenie oraz sieć osadnicza gminy

Gmina Zbiczno położona jest we wschodniej części województwa kujawsko - pomorskiego, w powiecie brodnickim. Jednostka zajmuje obszar o powierzchni 134 km<sup>2</sup>. Odległości dzielące siedzibę Urzędu Gminy (wieś Zbiczno) od największych miast regionu:

- Brodnica – 8 km,
- Grudziądz – 45 km,
- Toruń – 63 km,
- Bydgoszcz – 93 km.

*Ryc. 2. Położenie Gminy Zbiczno na tle gmin powiatu brodnickiego*



*Źródło: opracowanie własne*

Według podziału fizyczno-geograficznego opracowanego przez Jerzego Kondrackiego Gmina Zbiczno leży w obrębie prowincji Niż Środkowopolski, podprowincji Pojezierze Południowobałtyckie, w makroregionie Pojezierze Chełmińsko-Dobrzyńskie i w granicach mezoregionu Pojezierze Brodnickie. Obszar Gminy Zbiczno tworzy rzeźba młodoglacjalna, którą tworzą wysoczyzny, sandry oraz wklęsłe rynny polodowcowe i doliny rzeczne.

Sieć osadniczą Gminy Zbiczno tworzy 12 sołectw. Do największych pod względem liczby ludności należy zaliczyć: Pokrzydowo – 1091 osób, Zbiczno – 995 osób oraz Ciche- 588 osób. Są one największe również pod względem powierzchni. Gminę Zbiczno wg. podziału na typy sieci osadnictwa wiejskiego wg M. Kiełczewskiej Zalewskiej należy zaliczyć do sieci osadnictwa skupionego z osiedlami rozproszonymi, tj. sieć wsi skupionych o średniej wielkości dopełniona osiedlami rozproszonymi i rzędówkami z XIX i XX w.

### **3.2. Sfera społeczna**

Biorąc pod uwagę dane Urzędu Gminy za 2015 r. w ewidencji figurują 4 844 osoby. Szczegółowe analizy dotyczące struktury ludności zostaną przedstawione w oparciu o ewidencję samorządu terytorialnego. Jednak w niniejszym opracowaniu wskazane zostały również dane GUS. Jest to niezbędne do sporządzenia porównania danych dla Gminy z danymi dotyczącymi województwa kujawsko-pomorskiego i Polski.

Liczba ludności zamieszkująca Gminę Zbiczno wynosiła na koniec roku 2014, zgodnie z danymi GUS według faktycznego miejsca zamieszkania 4 777 osób.

Zgodnie z danymi GUS wskaźnik zaludnienia w granicach administracyjnych analizowanej jednostki wynosi 36 osób/km<sup>2</sup> i jest znacznie niższy niż średnia dla powiatu brodnickiego (75 osób/km<sup>2</sup>) i województwa kujawsko-pomorskiego (116 osób/km<sup>2</sup>). Średnia dla całej Polski wynosi 123 osoby/km<sup>2</sup>. Porównanie wymienionych danych wyraźnie wskazuje na wiejski charakter opisywanego terenu oraz potrzebę spojrzenia z tej perspektywy na występujące tu problemy demograficzne.

Na przestrzeni ostatnich lat obserwuje się widoczną, wzrostową tendencję w zmianach liczby ludności Gminy Zbiczno. Według danych GUS od 2004 do 2014 roku liczba mieszkańców wzrosła z 4 501 do 4 777, co daje przyrost o około 6 %. Jest to związane z dodatnim przyrostem naturalnym i dodatnim saldem migracji odnotowanych w tym okresie czasu.

Liczba ludności w wieku przedprodukcyjnym (do 17 lat włącznie) wyniosła 843 osoby. Najwięcej, bo 3 196 osób jest osób w wieku produkcyjnym. Najmniejsza jest liczba ludności w wieku poprodukcyjnym (mężczyźni- 65 lat i więcej, kobiety- 60 lat i więcej), tj. 805 osób. Dane na dzień 31.12.2014 r.

Specyficznym zjawiskiem w Gminie Zbiczno jest proces starzenia się społeczeństwa. W roku 2004 liczba osób w wieku poprodukcyjnym wyniosła 624 osób, a w roku 2015 771 osób (dane GUS). Oznacza to, że w 2015 r. osób w wieku poprodukcyjnym przybyło średnio o 23,5% więcej, w porównaniu do 2004 r.

Wciąż dużym problemem na terenie Gminy jest wysoki udział osób bezrobotnych. Wg. danych GUS z końcem 2015 r. wyniósł on 9,2%. Wysokie bezrobocie przekłada się na dużą liczbę gospodarstw domowych korzystających z pomocy GOPS. W 2015 r. z terenu Gminy Zbiczno z takiej formy pomocy korzystało 250 osób. Poziom bezpieczeństwa publicznego na terenie gminy można odnieść do liczby interwencji z powodu zakłócania miru domowego i porządku publicznego. W 2015 r. w Gminie Zbiczno odnotowano 419 takich zdarzeń.

Aktywność mieszkańców Gminy jest wyrażona uczestnictwem w kołach zainteresowań, zespołach wokalnych, czy lokalnych stowarzyszeniach, tj.:

- Zespół wokально-instrumentalny „Wesołe Kumoszki”,
- Zespół wokalny „Pokrzydowianki”,
- Koło plastyczne w Pokrzydowie,
- Tenis stołowy w Zbicznie i Najmowie,
- Koła Gospodyń Wiejskich,
- Stowarzyszenie „Zgodnie z Naturą i Tradycją” ze Zbiczna,
- Stowarzyszenie „Rozwoju Wsi Pokrzydowo i Okolic” z Pokrzydowa,
- Stowarzyszenie „Dla dawnych odmian i ras” z Pokrzydowa,
- Kujawsko-Pomorskie Stowarzyszenie Producentów Ekologicznych EKOŁAN z Pokrzydowa,
- Stowarzyszenie Rozwoju Regionu „Bądźmy razem” z Sumowa,
- Towarzystwo „Przyjaciół Gminy Zbiczno”.

### 3.3. Sfera gospodarcza

Biorąc pod uwagę dane Głównego Urzędu Statystycznego dotyczące zarejestrowanych podmiotów gospodarczych (stan na rok 2014), na terenie Gminy Zbiczno działa 326 podmiotów gospodarczych, z czego 312 należy do sektora prywatnego, a pozostałe 14 do sektora publicznego. Należy zauważyć, że dane GUS nie są tożsame z ewidencją prowadzoną przez Urząd Gminy, co jest spowodowane przyjętą przez GUS metodologią.

Na terenie Gminy Zbiczno najbardziej rozwiniętą działalnością gospodarczą jest budownictwo i handel hurtowy i detaliczny; naprawa pojazdów samochodowych, włączając motocykle. Istotne znaczenie mają również takie działalności jak: przetwórstwo przemysłowe oraz rolnictwo, leśnictwo, łowiectwo, rybactwo (sekcja A).

Znacząca zwłaszcza w przypadku gmin wiejskich jest dywersyfikacja działalności gospodarczej i szukanie alternatyw dla działalności rolniczej. Zaprezentowane dane dowodzą, że na terenie Gminy Zbiczno występują problemy sfery gospodarczej. Zgodnie z danymi pozyskanymi ze stron Głównego Urzędu Statystycznego wartość wskaźnika podmiotów wpisanych do rejestru REGON na 10 tys. ludność w latach 2012-2014 znacząco spadła. W roku 2012 przedmiotowy wskaźnik wyniósł 699, a już w roku 2014 roku wskazywał wartość mniejszą o 17 (682).

Zgodnie z danymi Powszechnego Spisu Rolnego (GUS, 2010) na terenie Gminy funkcjonuje 427 gospodarstw rolnych. Gospodarstw do 1 ha włącznie jest 64, między 1 a 5 ha – 149, między 5 a 10 ha – 78, a gospodarstw rolnych powyżej 10 ha jest 136. Gospodarstwa o powierzchni do 10 ha stanowią 68 % ogólnej liczby gospodarstw rolnych. Świadczy to o dużym rozdrobnieniu gospodarstw rolnych.

W powierzchni zasiewów dominują zboża. Struktura pogłównia zwierząt gospodarskich wskazuje na duży udział gospodarstw zajmujących się hodowlą trzody chlewnej, a także bydła.



### 3.4. Sfera środowiskowa

Według danych GUS za rok 2014, na analizowanym obszarze znajduje się 27,8 ha lasów gminnych oraz 10 cmentarzy o łącznej powierzchni 3,32 ha. Lesistość wynosi 42,6 %, co jest wynikiem znacznie wyższym niż średnia wartość dla powiatu brodnickiego (21,9 %).

Na terenie Gminy Zbiczno znajduje się 12 114,17 ha obszarów prawnie chronionych (GUS 2014). Ilość form ochrony przyrody jest bardzo zróżnicowana i uwzględnia unikatowe wartości przyrodnicze, krajobrazowe i kulturowe gminy Zbiczno. Prezentują się one następująco: Brodnicki Park Krajobrazowy, Obszar Chronionego Krajobrazu Doliny Drwęcy, Obszar Natura 2000 Ostoja Brodnicka, Obszar Natura 2000 Dolina Drwęcy, Rezerwat Przyrody „Mieliwo”, Rezerwat Przyrody „Retno”, Rezerwat Przyrody „Okonek”, Rezerwat

Przyrody „Stręszek”, Rezerwat Przyrody „Bagno Mostki”, Rezerwat Przyrody „Bachotek”, Rezerwat Przyrody „Rzeka Drwęca”.

Na terenie gminy występują również inne formy przyrody w postaci użytków ekologicznych (40 użytków) i pomników przyrody (22 pomniki).

Gmina Zbiczno znajduje się w granicach obszaru „Zielone Płuca Polski” (ZPP), który tworzą unikatowe przyrodniczo tereny znajdujące się w północno-wschodniej części Polski. Zajmuje on powierzchnię 63 234 km<sup>2</sup>, co stanowi 20,2 % powierzchni kraju. Podstawą wyznaczenia obszaru były jedne z najcenniejszych w kraju i Europie systemy ekologiczne. Idea ZPP zakłada integrację ochrony środowiska z rozwojem gospodarczym i postępem cywilizacyjnym.

Gmina Zbiczno jest gminą rolniczą. Udział użytków rolnych w ogólnej powierzchni opisywanego obszaru jest bardzo wysoki i wynosi 40,5 %. Udział gruntów leśnych oraz zadrzewionych i zakrzewionych jest znaczny i wynosi 43,6 %. Dużą część opisywanego terenu zajmują grunty pod wodami. Ich udział wynosi 8,9 %.

### 3.5. Sfera przestrzenno-funkcjonalna i techniczna

Sieć drogową na terenie Gminy Zbiczno tworzą ogólnodostępne drogi publiczne powiatowe i gminne. Przez opisywany obszar nie przebiegają drogi krajowe i wojewódzkie. W niedalekiej odległości od Gminy biegnie droga krajowa nr 15 łącząca Trzebnicę z Ostródą. Podstawowy układ dróg tworzą:

- Droga powiatowa nr 1803 C: Ciche – granica województwa,
- Droga powiatowa nr 1805 C: granica województwa – Zbiczno – Brodnica,
- Droga powiatowa nr 1812 C: Pokrzydowo – Bachotek,
- Droga powiatowa nr 1813 C: Żmijewo – Karbowo,
- Droga powiatowa nr 1817 C: Górale – Zbiczno,
- Droga powiatowa nr 1825 C: Bobrowo – Zbiczno – Jajkowo,
- Drogi gminne o łącznej długości ponad 105 kilometrów.

W południowo-zachodniej części Gminy przebiega linia kolejowa nr 208 relacji Działdowo-Chojnice. Jest to linia kolejowa jednotorowa niezelektryfikowana. Na odcinku Brodnica-Jabłonowo Pomorskie, w Najmowie, znajduje się osobowa stacja kolejowa.

Biorąc pod uwagę wyposażenie w podstawową infrastrukturę komunalną należy podkreślić objęcie 95,9 % mieszkańców siecią wodociągową (GUS wg stanu na 31.12.2014 r.). Długość czynnej sieci wodociągowej na koniec 2014 r. wynosiła 91,1 km.

W Gminie znajduje się 26 ujęć wód podziemnych. Głównymi źródłami zaopatrzenia w wodę gminy są zasoby wód podziemnych (poziom plejstoceniowy), które czerpane są z ośmiu ujęć zlokalizowanych w miejscowościach: Ciche, Gaj-Grzmięca, Pokrzydowo, Zbiczno.

Według danych GUS za rok 2014 mniejszy jest dostęp do sieci kanalizacyjnej, z której korzysta 36 % mieszkańców. Długość sieci wynosi 37,7 km. Do systemu kanalizacji sanitarnej są podłączone następujące miejscowości: Bachotek, Brzezinki, Gaj-Grzmięca, Grzmięca, Najmowo, Pokrzydowo, Wysokie Brodno, Zbiczno, Żmijewko, Żmijewo. Mieszkańcy pozostałych miejscowości korzystają ze zbiorników bezodpływowych (szamba), których liczba w 2014 roku wyniosła 928 oraz 25 przydomowych oczyszczalni ścieków.

Gmina Zbiczno nie posiada własnej oczyszczalni ścieków. Z tego powodu ścieki komunalne z terenu gminy są odprowadzane do oczyszczalni w Brodnicy. Jest ona zarządzana

przez Miejskie Przedsiębiorstwo Wodociągów i Kanalizacji Sp. z o.o. w Brodnicy. Jej przepustowość wynosi 7.500 m<sup>3</sup>/dobę.

Gmina Zbiczno jest całkowicie zelektryfikowana. Źródło jej zasilania stanowią stacje GPZ 110/15 kV: GPZ Brodnica Grunwald, GPZ Brodnica Podgórz, GPZ Jabłonowo oraz GPZ Nowe Miasto Lubawskie.

Na terenie gminy znajdują się także odcinki elektroenergetycznej linii wysokiego napięcia 110 kV relacji GPZ Jabłonowo – GPZ Brodnica Grunwald. Ponadto porozmieszczane są elementy sieci w postaci: napowietrznych i wewnątrzowych stacji transformatorowych 15/0,4 kV, a także napowietrznych i kablowych linii elektroenergetycznych SN 15 kV i nN 0,4 kV służących do zasilania w energię elektryczną odbiorców na terenie gminy.

Według stanu na koniec 2014 r. mieszkańcy Gminy Zbiczno nie korzystają z sieci gazowej. Na opisywanym terenie nie planuje się budowy sieci gazowej.

Na rzece Skarlance, w miejscowości Grzmięca, znajduje się mała elektrownia wodna. Jej moc produkcyjna wynosi 30 KW. W Grzmięcy, w Ośrodku Zarybieniowym PZW działa również wolnostojąca instalacja fotowoltaiczna. Na terenie gminy brak jest innych form odnawialnych źródeł energii takich jak: elektrownie wiatrowe czy biogazownie. W obszarze gminy występują natomiast pompy ciepła na prywatnych posesjach.

Na terenie Gminy Zbiczno głównym podmiotem odpowiedzialnym za działalność kulturalną jest Gminny Ośrodek Kultury, Sportu i Rekreacji w Zbicznie (GOKSiR), który dysponuje ośmioma świetlicami wiejskimi, których część jest w złym stanie technicznym, a jednocześnie są znaczącym zasobem terenu oraz potencjałem rozwojowym sołectw. Znajdują się w miejscowościach: Brzezinki, Ciche, Lipowiec, Najmowo, Sumowo, Sumówko i Zbiczno. W skład GOKSiR wchodzi również:

- Gminna Biblioteka Publiczna w Zbicznie,
- Filia Biblioteki w Cichem,
- Filia Biblioteki w Pokrzydowie,
- Filia Biblioteki w Sumowie.

GOKSiR jest również odpowiedzialny za organizowanie różnego rodzaju imprez i wydarzeń kulturalnych dla lokalnej społeczności.

Niewystarczające wyposażenie oraz pewnego rodzaju braki techniczne boisk sportowych oraz placów zabaw dopełniają ogólny obraz przestrzenno-funkcjonalny i techniczny Gminy Zbiczno.

### **3.6. Podsumowanie- wnioski**

Do problemów sfery społecznej na terenie analizowanej gminy należy zaliczyć: małą gęstość zaludnienia, starzejące się społeczeństwo, wysoki poziom bezrobocia, stosunkowo dużą liczbę gospodarstw domowych korzystających z pomocy społecznej, tj. brak samodzielności ekonomicznej społeczeństwa, niezadowalający poziom bezpieczeństwa. Determinantą rozwojową Gminy jest jej społeczeństwo oraz różne formalne oraz nieformalne grupy, które funkcjonują na terenie Gminy.

Największym problemem dotyczącym sfery gospodarczej jest mała liczba zarejestrowanych podmiotów gospodarczych (niski stopień przedsiębiorczości), która spowodowana jest m.in. peryferyjnością Gminy. Niewielka liczba zakładów pracy przekłada się na wysoki poziom bezrobocia w gminie.

W sferze środowiskowej nie stwierdza się znaczących problemów, których zmniejszenie wpłynęłoby w sposób pozytywny na mieszkańców gminy.

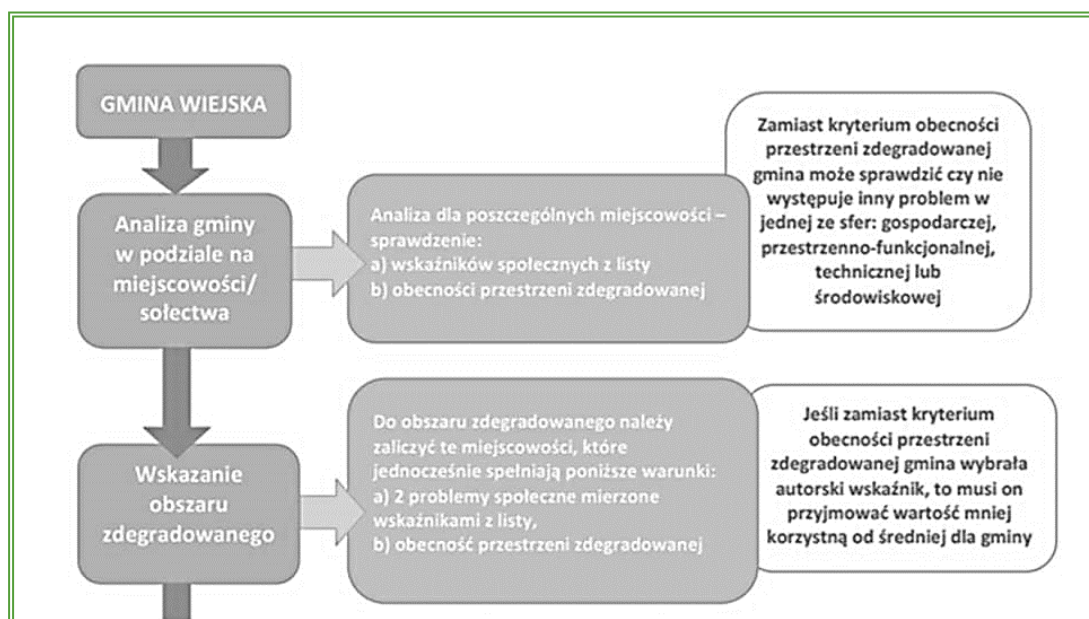
- Do największych problemów sfery przestrzenno – funkcjonalnej oraz technicznej Gminy Zbiczno należy zaliczyć niewystarczające wyposażenie oraz stan techniczny: świetlic wiejskich, placów zabaw oraz boisk sportowych. Miejsca te są jednocześnie największym potencjałem gminy. Odnowione przestrzenie staną się miejscem integracji i aktywizacji mieszkańców gminy, a co za tym idzie będą stymulowały rozwój danych sołectw, a zarazem Gminy Zbiczno..

## 4. Obszar zdegradowany gminy

Obszar zdegradowany został zdefiniowany jako teren nadmiernego skoncentrowania negatywnych zjawisk społecznych, wraz ze współwystępującymi negatywnymi zjawiskami w co najmniej jednej z następujących sfer: gospodarczej, środowiskowej, przestrzenno-funkcjonalnej oraz technicznej. Może być podzielony na podobszary, w tym podobszary nie posiadające ze sobą wspólnych granic pod warunkiem stwierdzenia w/w koncentracji negatywnych problemów.

Proces wyznaczania obszaru zdegradowanego Gminy Zbiczno jest zgodny z procesem delimitacji określonym dla obszarów gmin wiejskich z Zasadach Programowania. Algorytm, którym kierowano się podczas wyznaczania obszaru zdegradowanego został przedstawiony poniżej.

Rysunek 1. Opis procesu delimitacji terenów Gminy Zbiczno



Źródło: Zasady programowania przedsięwzięć rewitalizacyjnych w celu ubiegania się o środki finansowe w ramach Regionalnego Programu Operacyjnego Województwa Kujawsko-Pomorskiego na lata 2014-2020

Zgodnie z wytycznymi proces delimitacji przeprowadzono na poziomie poszczególnych sołectw Gminy Zbiczno. Na tym poziomie postanowiono przeprowadzić analizę sytuacji społecznej, w zgodzie ze wskaźnikami zaproponowanymi przez Urząd Marszałkowski Województwa Kujawsko-Pomorskiego. Dla poszczególnych podobszarów Gminy dobrano

zestawy wskaźników, aby przeprowadzić subiektywną ocenę. Poniżej przedstawiono poszczególne sołectwa wraz z przypisanymi wskaźnikami wykorzystanymi do zbadania poziomu skumulowania problemów społecznych. Wszystkie dane statystyczne zawarte w zamieszczonych analizach niezbędnych do wyznaczenia obszaru zdegradowanego oraz rewitalizacji dotyczą stanu na 31.12.2015 r.

*Tabela 1. Sołectwa oraz indywidualnie dopasowane wskaźniki wykorzystane do procesu delimitacji*

Wyszczególnienie	Sołectwo Brzezinki	Sołectwo Ciche	Sołectwo Czyszcibłota	Sołectwo Gaj-Grzmiecia	Sołectwo Lipowiec	Sołectwo Najmowo	Sołectwo Pokrzydowo	Sołectwo Sumowo	Sołectwo Sumówko	Sołectwo Zastawie	Sołectwo Zbiczno	Sołectwo Żmijewo
Udział gospodarstw domowych – stałych beneficjentów w środowisko wej pomocy społecznej w liczbie gospodarstw domowych ogółem na danym terenie												
Udział dzieci do lat 17, na które rodzice otrzymują zasiłek rodzinny w liczbie dzieci w tym wieku na danym obszarze												
Udział bezrobotnych w ludności w wieku produkcyjnym na danym obszarze.												

Stosunek interwencji służb porządkowych (policji, straży) z powodu zakłócania miru domowego i porządku publicznego względem ogółu gospodarstw domowych na danym obszarze												
Udział ludności w wieku poprodukcyjnym w ludności ogółem na danym obszarze												

Źródło: Opracowanie własne

Tabela 2. Wartości wskaźników degradacji sfery społecznej dla poszczególnych miejscowości Gminy Zbiczno

Wyszczególnienie	Udział gospodarstw domowych- stałych beneficjentów środowiskowej pomocy społecznej w liczbie gospodarstw domowych ogółem na danym obszarze												
	Sołectwo Brzezinki	Sołectwo Ciche	Sołectwo Czyszwałta	Sołectwo Gaj-Grzmięca	Sołectwo Lipowiec	Sołectwo Najmowo	Sołectwo Pokrzydowo	Sołectwo Sumowo	Sołectwo Sumówko	Sołectwo Zastawie	Sołectwo Zbiczno	Sołectwo Zmiejewko	Średnia dla Gminy
Liczba gospodarstw domowych stałych beneficjentów pomocy społecznej	29	29	4		9	21	44		17		43		250
Liczba gospodarstw domowych	92	201	19		38	116	278		88		348		1404
Wartość wskaźnika	<b>31,52%</b>	14,43%	<b>21,05%</b>		<b>23,68%</b>	<b>18,10%</b>	15,83%		<b>19,32%</b>		12,36%		<b>17,81%</b>
<b>Udział dzieci do lat 17, na które rodzice otrzymują zasiłek rodzinny w liczbie dzieci w tym wieku na danym obszarze</b>													
Liczba dzieci do lat 17, na które rodzice otrzymują zasiłek rodzinny	31			7	15			31	30				399
Liczba dzieci do lat 17	53			23	20			60	50				816
Wartość wskaźnika	<b>58,49%</b>			30,43%	<b>75,00%</b>			<b>51,67%</b>	<b>60,00%</b>				<b>48,90%</b>



Udział bezrobotnych w ludności w wieku produkcyjnym na danym obszarze														
Liczba zarejestrowanych osób bezrobotnych		30				41	59	17			13	36	14	291
Liczba osób w wieku produkcyjnym		388				310	719	223			111	657	117	3 223
Wartość wskaźnika		7,73%				13,23%	8,21%	7,62%			11,71%	5,48%	11,97%	9,03%
Stosunek interwencji służb porządkowych (policji, straży) z powodu zakłócania miru domowego i porządku publicznego względem ogółu gospodarstw domowych na danym obszarze														
Liczba przestępstw kryminalnych		3	24								5			419
Liczba gospodarstw domowych		19	63								42			1404
Wartość wskaźnika		15,79%	38,10%								11,90%			29,84%
Udział ludności w wieku poprodukcyjnym w ludności ogółem na danym obszarze														
Liczba osób w wieku poprodukcyjnym													32	805
Liczba mieszkańców													200	4844
Wartość wskaźnika													16,00%	16,62%

Źródło: Opracowanie własne

Z dogłębnej analizy wyników, wskaźników sfery społecznej poszczególnych sołectw Gminy Zbiczno, wynika, że aż w przypadku czterech sołectw wartości dwóch wskaźników przyjęty wynik mniej korzystny niż średnia dla Gminy. Zgodnie z algorytmem przedstawionym na rysunku, wstępnie sołectwa predystynowane do objęcia obszarem zdegradowanym to sołectwa: Brzezinki, Lipowiec, Najmowo, Sumówko. W następnym etapie analiz, wyżej wymienione sołectwa zostaną przeanalizowane poprzez pryzmat występowania problemów sfery gospodarczej.

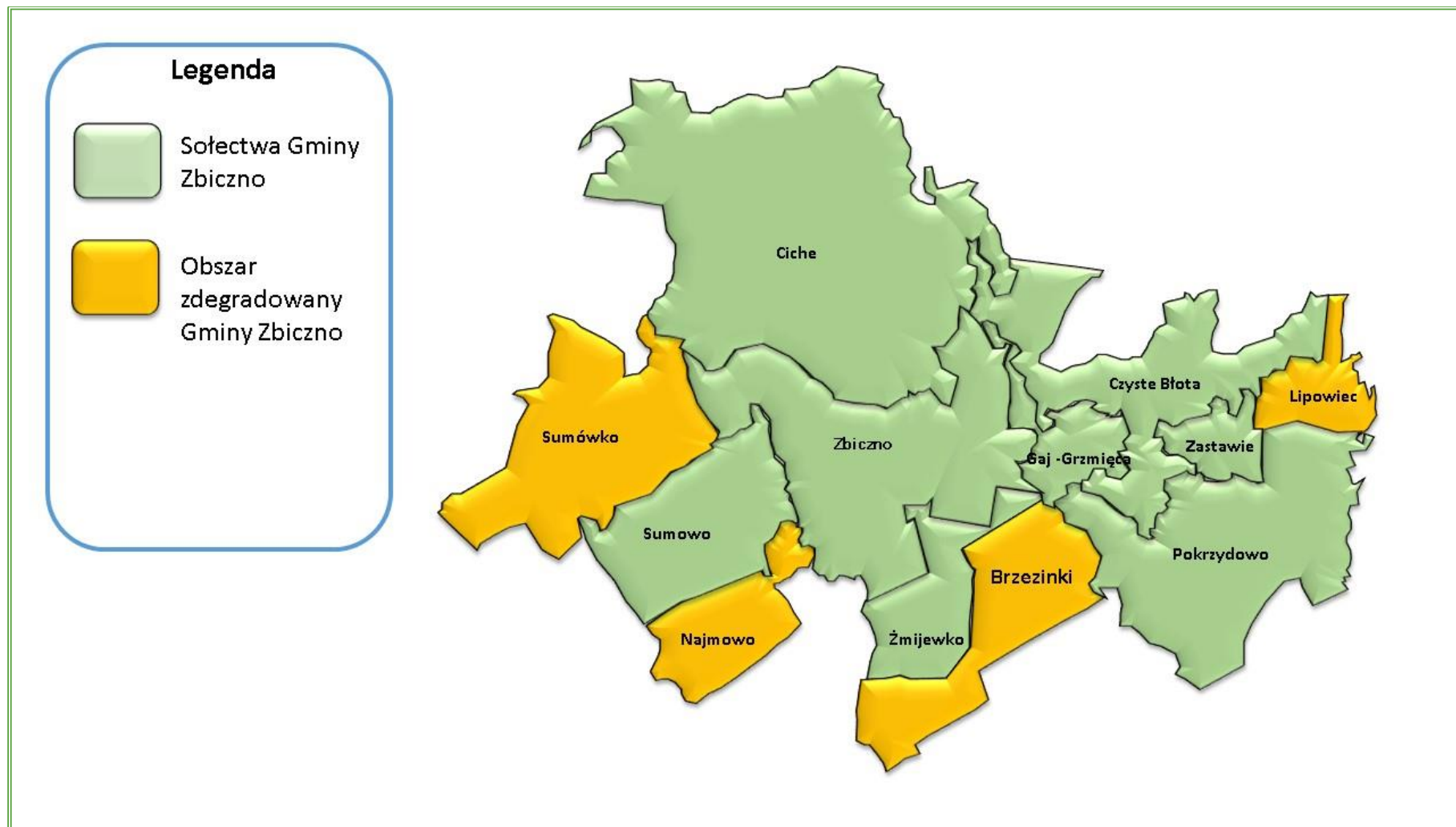
*Tabela 3 Analiza wskaźnika gospodarczego: Liczba zarejestrowanych podmiotów gospodarczych osób fizycznych na 100 mieszkańców w wieku produkcyjnym na danym obszarze*

Wyszczególnienie	Wskaźnik liczby zarejestrowanych podmiotów gospodarczych osób fizycznych na 100 mieszkańców w wieku produkcyjnym na danym obszarze				
	Sołectwo Brzezinki	Sołectwo Lipowiec	Sołectwo Najmowo	Sołectwo Sumówko	Średnia dla Gminy
Liczba zarejestrowanych podmiotów gospodarczych	6	4	4	11	179
Liczba osób w wieku produkcyjnym	225	87	310	222	3 223
Wartość wskaźnika	2,67%	4,60%	1,29%	4,95%	5,55%

Źródło: Opracowanie własne

Zgodnie z algorytmem przedstawionym powyżej wszystkie analizowane, pod kątem występowania problemów gospodarczych, sołectwa spełniają przesłanki do włączenia ich do obszaru zdegradowanego Gminy Zbiczno. Zatem obszar zdegradowany Gminy tworzą sołectwa: Brzezinki, Lipowiec, Najmowo oraz Sumówko. Obszar zdegradowany zamieszkiwany jest przez 1229 osób na powierzchni 2 659 ha, co stanowi odpowiednio 25,4% ludności Gminy Zbiczno oraz 19,9% jej powierzchni.

Rysunek 2 Obszar zdegradowany Gminy Zbiczno



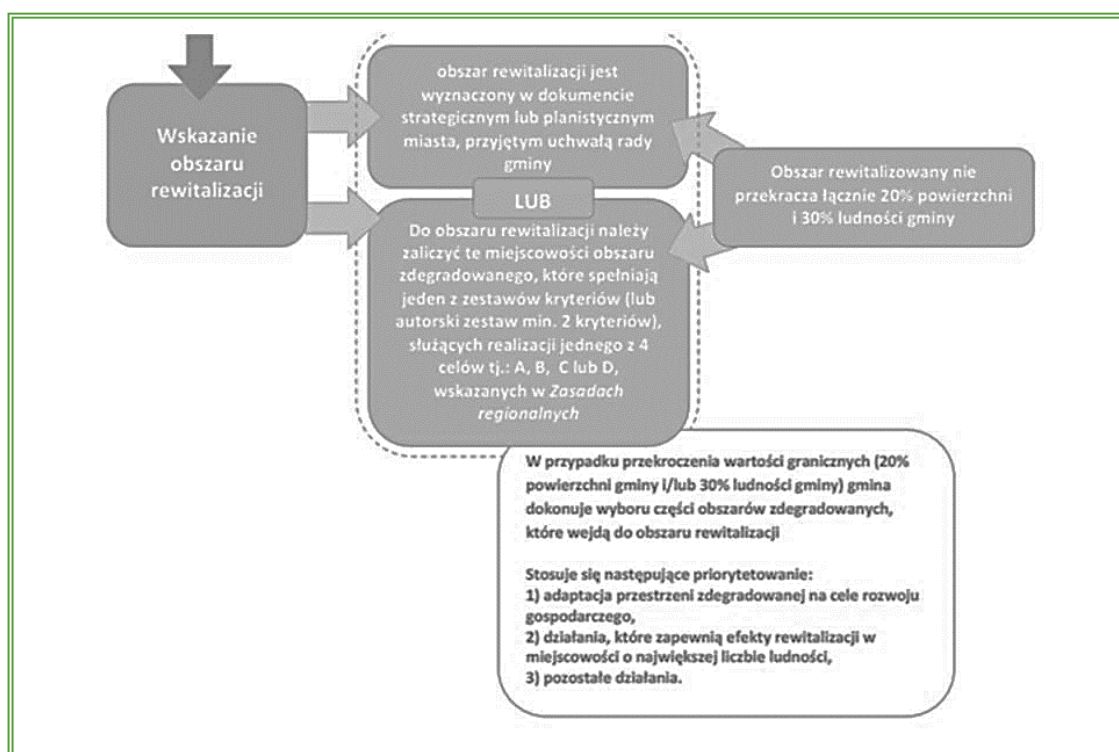
Źródło: Opracowanie własne

## 5. Obszar rewitalizacji gminy

Zgodnie z definicją pochodzącą z dokumentów będących podstawą do stworzenia niniejszego opracowania obszarem rewitalizacji nazywamy obszar obejmujący całość lub część obszaru zdegradowanego, cechujący się szczególną koncentracją negatywnych zjawisk, głównie społecznych, na którym, z uwagi na istotne znaczenie dla rozwoju lokalnego, zamierza się prowadzić rewitalizację. Obszar rewitalizacji nie może obejmować terenów większych niż 20% powierzchni gminy oraz zamieszkałych przez więcej niż 30% mieszkańców gminy.

Proces wyborów obszarów predystynowanych do zostać pokazany na poniższym rysunku.

Rysunek 3. Algorytm wyznaczania obszarów rewitalizacji



Źródło: Zasady programowania przedsięwzięć rewitalizacyjnych w celu ubiegania się o środki finansowe w ramach Regionalnego Programu Operacyjnego Województwa Kujawsko-Pomorskiego na lata 2014-2020

Wybór obszaru rewitalizacji poprzedzono określeniem celu głównego Programu Rewitalizacji Gminy Zbiczno na lata 2016-2023. W związku z występowaniem na obszarze zdegradowanym problemów związanych z:

- wysokim uzależnieniem od środowiskowej pomocy społecznej,
- dużym odsetek osób bezrobotnych,
- niską aktywnością podmiotów gospodarcze.

Zdecydowano się wybrać odpowiedni cel Programu Rewitalizacji, który będzie odzwierciedlał zdiagnozowane problemy.

**Cel główny działań rewitalizacyjnych:**

Zwiększenie partycypacji w życiu społecznym w rejonach o wysokim uzależnieniu od świadczeń pomocy społecznej

Zgodnie z „Zasadami programowania...” powyższy cel został wybrany w oparciu o jednoczesne spełnienie niżej wymienionych wymagań:

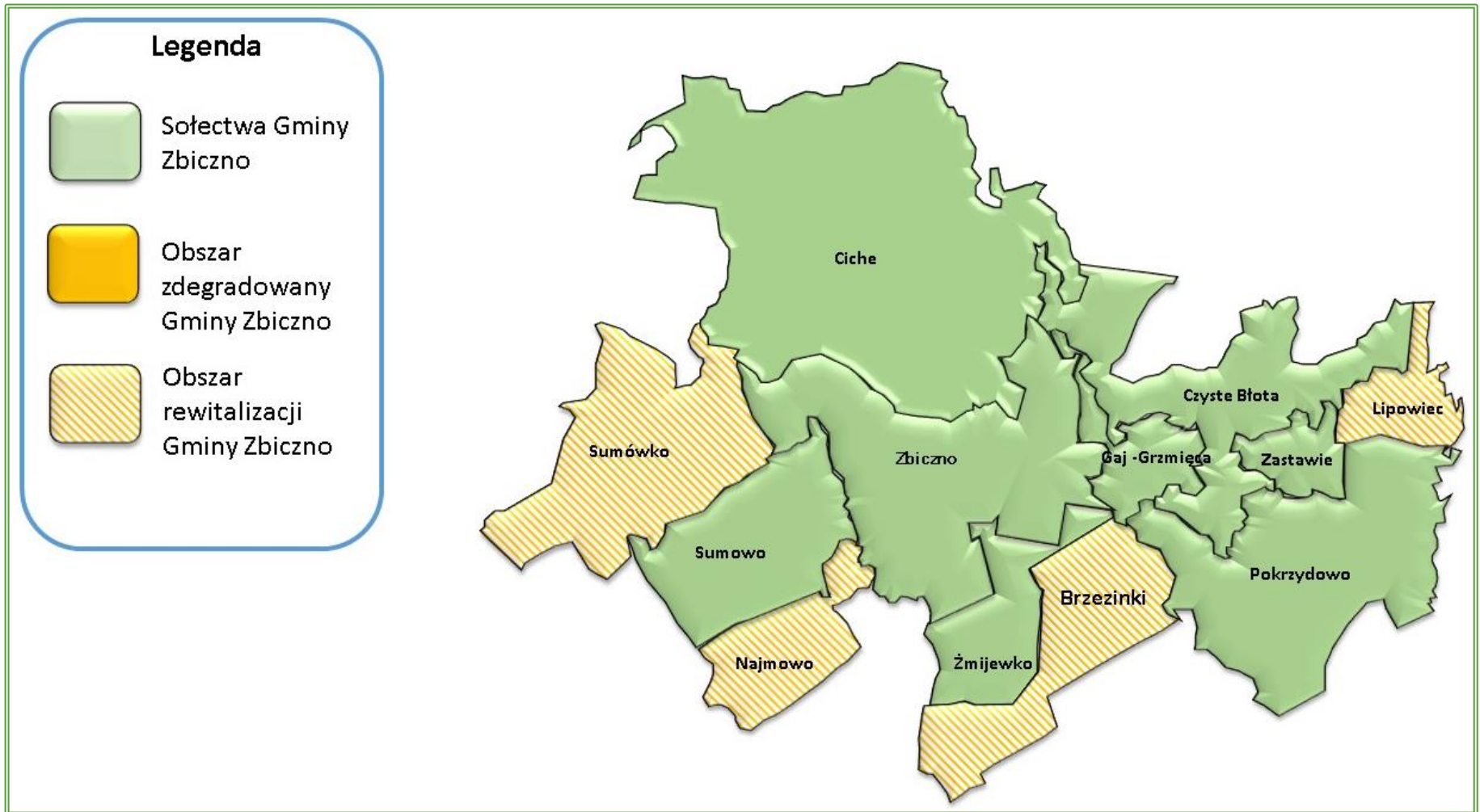
- a) Sołectwo wykazuje wyższy od przeciętnej w gminie wskaźnik stałych beneficjentów środowiskowej pomocy społecznej<sup>1</sup> lub sołectwo znajduje się wśród trzech sołectw w gminie o największej bezwzględnej liczbie osób objętej sytuacją kryzysową,
- b) Lokalny samorząd może wykazać udokumentowane zainteresowanie prowadzeniem zajęć aktywizujących (np. przez sektor ngo).

Jak wykazał proces delimitacji wszystkie z sołectw wchodzących w skład obszaru zdegradowanego charakteryzują się wyższą, niż średnia dla Gminy, wartością wskaźnika *Udział gospodarstw domowych - stałych beneficjentów środowiskowej pomocy społecznej w liczbie gospodarstw domowych ogółem na danym obszarze*. Zatem pierwszy warunek jest spełniony. Gmina Zbiczno, może udokumentować chęć partycypacji, w projektach miękkich, ukierunkowanych na wzrost aktywizacji osób z grup defaworyzowanych. Szczególny udział w realizacji projektów miękkich w opisywanym zakresie będzie brał Gminny Ośrodek Pomocy Społecznej. Reasumując, obszar rewitalizacji tworzą sołectwa: Brzezinki, Lipowiec, Najmowo oraz Sumówko. Obszar rewitalizacji zamieszkiwany jest przez 1 229 osób na powierzchni 2 659 ha, co stanowi odpowiednio 25,4% ludności Gminy Zbiczno oraz 19,9% jej powierzchni.

---

<sup>1</sup> Skorzystano z możliwości doprecyzowania wymagań, które gwarantują Zasady programowania przedsięwzięć rewitalizacyjnych w celu ubiegania się o środki finansowe w ramach Regionalnego Programu Operacyjnego Województwa Kujawsko-Pomorskiego na lata 2014-2020

Rysunek 4. Obszar rewitalizacji Gminy Zbiczno



Źródło: Opracowanie własne.

## 6. Szczegółowa diagnoza obszaru rewitalizacji

Wybrany we wcześniejszych częściach dokumentacji obszar rewitalizacji, w niniejszym rozdziale zostanie dokładnie przeanalizowany w podziale na pięć stref (społeczną, gospodarczą, środowiskową, przestrzenno-funkcjonalną oraz techniczną). Efektem przeprowadzenia dokładnej diagnostyki obszarów wybranych w procesie delimitacji będzie określenie wizji oraz działań wpływających na niwelowanie/zmniejszania zjawisk kryzysowych na danych obszarach. Wstępem do niniejszej diagnozy była analiza wskaźnikowa oraz ogólna diagnoza Gminy, która wykazała główne przesłanki do przeprowadzenia działań rewitalizacyjnych. Poniżej przedstawiono główne wnioski ze stref, w których występują znaczące problemy, wpływające na zdegradowanie danych obszarów. Jest to podsumowanie informacji zawartych w podrozdziałach 6.1-6.4.

### Podsumowanie sfery społecznej

Największy udział osób w wieku poprodukcyjnym w ludności ogółem zanotowano w sołectwie Lipowiec i wyniósł 23,0%. W pozostałych podobszarach rewitalizacji nie odnotowuje się charakteryzowanego problemu. Tak duży udział ludności starszej w Lipowcu związany jest z coraz mniejszą liczbą urodzeń dzieci oraz w mniejszym stopniu spowodowany jest wyjazdem osób w wieku produkcyjnym z Lipowca w celach ekonomicznych. Oba zjawiska mają swoją genezę w aspekcie ekonomicznym. Nie tylko nowy model rodziny 2+1, ale również sytuacja materialna rodzin powoduje, że obecnie osoby dorosłe nie decydują się na większą liczbę dzieci.

Na obszarze Gminy Zbiczno udział bezrobotnych w ludności w wieku produkcyjnym wynosi średnio 9,1 %. We wszystkich sołectwach, które zostały włączone do obszaru rewitalizacji odnotowuje się problem bezrobocia. Najwyższy udział osób bezrobotnych obserwuje się w Brzezinkach i Najmowie – powyżej 13% , z zaznaczeniem, że w Najmowie jest ich najwięcej – 41 osób. Udział osób bezrobotnych w Sumówku i Lipowcu nie przekroczył 10%, ale był na tyle duży, że pozwolił zakwalifikować je do miejsc, w których odnotowuje się stan kryzysowy. Tak duże bezrobocie w Brzezinkach oraz Najmowie spowodowane jest małą liczbą miejsc pracy, w tym małą liczbą zarejestrowanych podmiotów gospodarczych osób fizycznych (6 w Brzezinkach, 4 w Najmowie). Są to sołectwa typowo popegeerowskie dlatego też problem bezrobocia można wiązać również z tzw. dziedzicznym bezrobociem.

Wszystkie przedstawione jednostki przekroczyły wartość bazową dla Gminy, czyli 17,8%, co oznacza niekorzystną sytuację w zakresie samowystarczalności ekonomicznej w tych

miejscach. Zdecydowanie najmniej korzystny wskaźnik spośród powyższych sołectw odnotowano w Brzezinkach – 31,5%. Wysoki wskaźnik odnotowano również w sołectwie Lipowiec – 23,7%. W Najmowie oraz Sumówku analizowany problem jest dostrzegalny, ale w mniejszym stopniu. Największa liczba gospodarstw domowych – stałych beneficjentów środowiskowej pomocy społecznej występuje w Brzezinkach – 29.

W świetle przedstawionych danych stwierdza się, że 2 z 4 podobszarów rewitalizacji borykają się ze zjawiskiem kryzysowym, jakim jest zakłócenie miru domowego i porządku publicznego. Brzezinki oraz Sumówko odnotowały najwyższe wartości zarówno pod względem liczby interwencji z powodu zakłócania miru domowego i porządku publicznego (33 i 40), jak i pod względem wskaźnika- Stosunek (udział %) interwencji policji z powodu zakłócenia miru domowego i porządku publicznego względem ogółu gospodarstw domowych na danym obszarze (35,9 i 45,5). Niekorzystną sytuację w zakresie bezpieczeństwa potwierdzają dodatkowo przestępstwa kryminalne, które odnotowano w 2015 r. w Brzezinkach (2) oraz 1 w Sumówku. W sołectwach Lipowiec oraz Najmowo nie odnotowano ich.

### **Podsumowanie sfery gospodarczej**

Analizując zebrane dane należy stwierdzić, że liczba zarejestrowanych podmiotów gospodarczych osób fizycznych przypadająca na 100 mieszkańców w wieku produkcyjnym wynosi na terenie Gminy Zbiczno 5,6. Wszystkie analizowane sołectwa odnotowują niekorzystne wartości związane z charakteryzowanym stanem. Najgorszą sytuację zaobserwowano w Najmowie, gdzie występują tylko 4 zarejestrowane podmioty gospodarcze osób fizycznych na 310 osób w wieku produkcyjnym. 4 zarejestrowane podmioty występują również w sołectwie Lipowiec, jednak liczba mieszkańców w wieku produkcyjnym jest tam 3,5 razy mniejsza, co oznacza korzystniejszą sytuację w porównaniu do Najmowa. Jednakże wszystkie 4 sołectwa nie przekroczyły wartości bazowej gminy, czyli 5,6, co oznacza występowanie niekorzystnej sytuacji gospodarczej.

Przytoczone wartości wyraźnie wskazują, że poziom rozwoju gospodarczego i przedsiębiorczość mieszkańców są niewystarczające. Jest to czynnik wskazujący na stan kryzysowy analizowanych obszarów. Jedynie skoncentrowane i kompleksowe działania w zakresie rewitalizacji mogą przyczynić się do poprawy gospodarczej Gminy Zbiczno.



## 6.1. Podobszar nr 1 – Brzezinki

### *Sfera społeczna*

Swym zasięgiem przestrzennym obejmuje sołectwo Brzezinki, zamieszkałe przez 329 osób, w którego skład wchodzi także miejscowość Żmijewo. Wykazano tutaj dużą koncentrację problemów społecznych, w szczególności wysoki udział bezrobotnych w ludności w wieku produkcyjnym (13,3 %) i wysoki odsetek gospodarstw domowych – stałych beneficjentów środowiskowej pomocy społecznej w liczbie gospodarstw domowych ogółem (31,5 %). W opisywanym obszarze zbadano również niski poziom bezpieczeństwa mierzony za pomocą wskaźnika udział interwencji policji z powodu zakłócenia miru domowego i porządku publicznego względem ogółu gospodarstw domowych. Dodatkowo obszar cechuje się niskim poziomem przedsiębiorczości. Koncentracja wymienionych problemów negatywnie wpływa na rozwój społeczno-gospodarczy opisywanego obszaru.

### *Sfera gospodarcza*

Mieszkańcy Brzezinek to głównie pracownicy byłych PGR, część z nich zajmuje się drobnymi usługami, a niewielka grupa utrzymuje się z rolnictwa. Uwarunkowania historyczne wpłynęły na niski poziom rozwoju gospodarczego w sołectwie. Jak wykazała analiza wskaźnikowa, wartość wskaźnika liczby podmiotów gospodarczych na 100 mieszkańców sołectwa jest znacząco poniżej średniej Gminy Zbiczno. Na 225 mieszkańców, na dzień 31.12.2015 funkcjonowało zaledwie 6 podmiotów) gospodarczych.

### *Sfera przestrzenno-funkcjonalna oraz techniczna*

W Brzezinkach nie występują obiekty, które stanowiłyby dominanty przestrzenne. Znajdowało się tu Państwowe Gospodarstwo Rolne, którego zamknięcie odczuwalne jest do czasów obecnych. Występują tu głównie zabudowania zwarte o niskiej zabudowie z dachami dwuspadowymi, usytuowanymi równoległe do drogi, zamieszkiwane przez byłych pracowników PGR oraz ich dzieci. W mniejszej ilości znajdują się tu wielorodzinne, dwukondygnacyjne budynki mieszkalne zarówno w południowej, jak i północnej części wsi przy parku dworskim. Do ważniejszego zasobu terenu zaliczyć należy pomnik w kształcie orła na rozwidleniu dróg z Bachotka do Zbiczna. Miejsce to zostało upamiętnione ze względu na liczne egzekucje w czasie okupacji hitlerowskiej. W Brzezinkach znajduje się również XIX-wieczny park dworski o pow. 4,1 ha, w którym są ponad 100-letnie drzewa uznane, jako pomniki przyrody.

Znajduje się tu również sklep spożywczy, który zaopatrywany jest w podstawowe produkty spożywcze, przy nim mieści się wiejska tablica ogłoszeń, a obok skrzynka pocztowa oraz w niedalekiej odległości przystanek autobusowy. Jest tu również świetlica wiejska, która jest obecnie dostatecznie wykorzystywana, aczkolwiek występuje potrzeba jej modernizacji oraz wydzielone boisko do gry w piłkę nożną oraz piłkę siatkową plażową wraz z placem zabaw dla dzieci, które jest w dobrym stanie technicznym. Obecny stan infrastrukturalny świetlicy wiejskiej nie pozwala na prowadzenie działalności aktywizującej społeczność lokalną. Konieczność realizacji działań prospołecznych wymaga dostosowania obiektu do pełnionych funkcji. W północnej części Brzezinek znajdują się pofolwarczne zabudowania ujęte w gminnej ewidencji zabytków, podobnie jak wspomniany wcześniej park dworski. Do potencjału miejsca należy zaliczyć dawną gorzelnię z pocz. XX w., chlewnię, stajnie, spichlerz oraz kuźnię z 2 poł. XIX w.

W miejscowości Żmijewo znajduje się sklep spożywczy oraz przystanek autobusowy. Sieć osadniczą tworzy ok. 10 domów (po zachodniej stronie dawne budynki pracownicze, po wschodniej stronie dawny dwór wraz z budynkami gospodarczymi, który obecnie znajduje się w rękach prywatnych. Do potencjału Żmijewa należy za to zaliczyć następujące obiekty ujęte w gminnej ewidencji zabytków: budynek szkoły z pocz. XX w. ob. budynek mieszkalny, kościół parafialny p.w. św. Jakuba z ok. 1330 r., który został wpisany do rejestru zabytków pod nr A/369 z 07.02.1931 r., cmentarz parafialny z poł. XIX w., cmentarz przykościelny z XIV w., cmentarz ewangelicki z pocz. XX w., plebanię z przełomu XIX i XX w., budynek w zespole plebani z przełomu XIX i XX w., park dworski z XIX w., dwór z przełomu XIX i XX w, ogrodzenie dworu z przełomu XIX i XX w. oraz budynek mieszkalny nr 23 z pocz. XX w.

### ***Strefa środowiskowa***

Analiza nie wykazała zanieczyszczeń środowiska. Sołectwo w większości składa się z użytków rolnych. Działalność rolnicza prowadzona jest z zachowaniem prawa i ochrony środowiska.

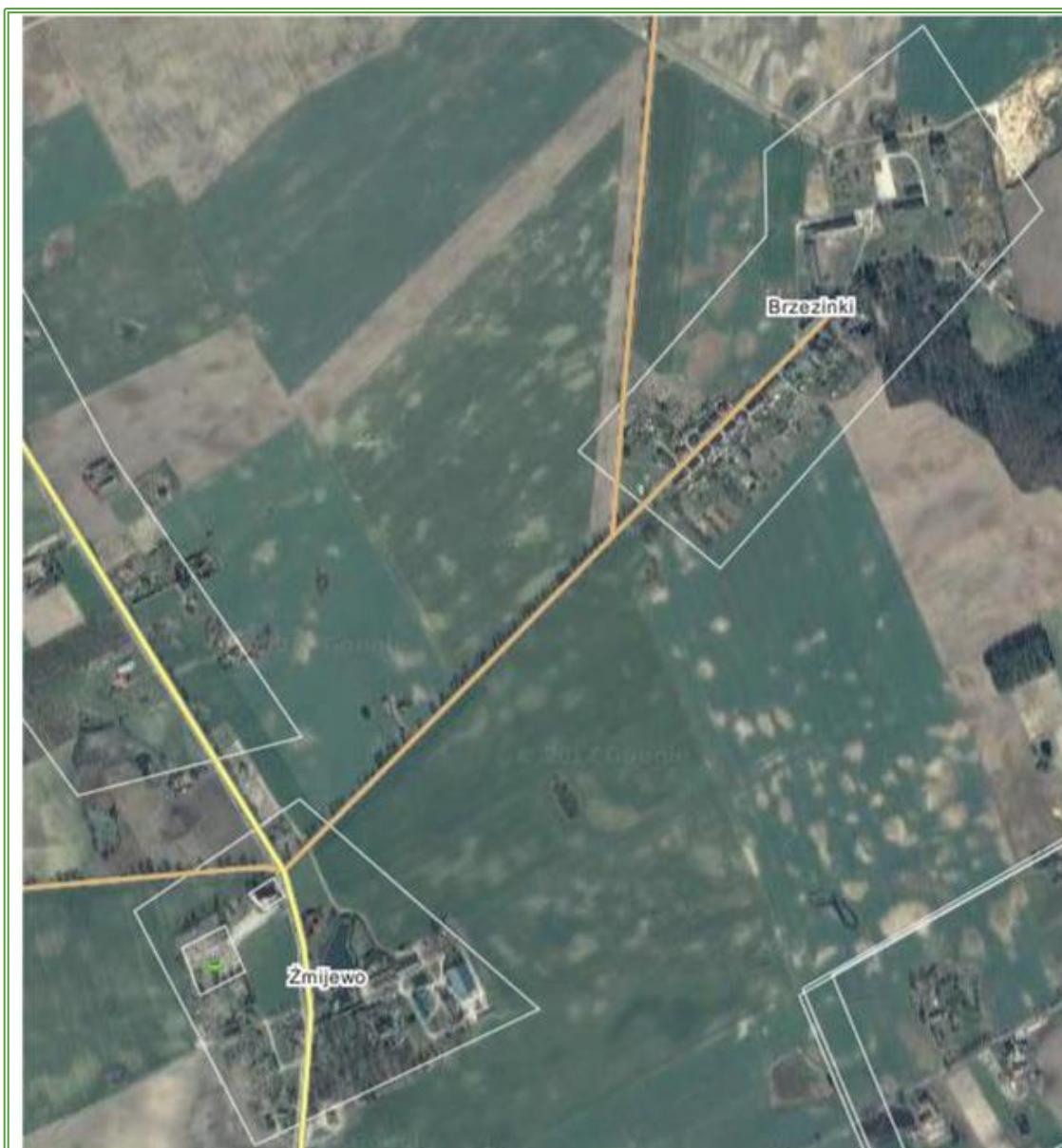
### ***Podsumowanie***

W świetle powyższej charakterystyki należy stwierdzić, iż zarówno Brzezinki i Żmijewo wykazują spójność pod względem struktury przestrzennej, historii oraz ludności, która je zamieszkuje. To typowe wsie popegeerowskie. Głównym źródłem problemów mieszkańców sołectwa jest likwidacja Państwowych Gospodarstw Rolnych. Mieszkańcy stracili pracę, co

zapoczątkowało problem bezrobocia w tym miejscu. Jego konsekwencją stała się zła sytuacja materialna, dalej problemy ze znalezieniem pracy, a w konsekwencji apatia społeczna. W wyniku powyższych zdarzeń niewielka część mieszkańców usamodzielniała się ekonomicznie, natomiast część korzysta nadal z pomocy ośrodka pomocy społecznej, co udowodniła także analiza wskaźnikowa.

Do najważniejszych działań w sołectwie należy zaliczyć społeczne włączenie mieszkańców na rynek pracy celem eliminacji wysokiego bezrobocia oraz wysokiego udziału osób, które pobierają zasiłki. Aby możliwa była duża liczba osób uczestniczących w zajęciach na rzecz aktywizacji, należy je przeprowadzić u mieszkańców, wyjść do nich, a odpowiednim do tego miejscem jest świetlica wiejska, która wymaga remontu oraz wyposażenia. Celem urozmaicenia zajęć animacyjnych będzie ich organizacja w otwartej przestrzeni publicznej. Wymiernym skutkiem stworzenia nowych miejsc pracy będzie modernizacja placu zabaw oraz budowa siłowni zewnętrznej z udziałem osób bezrobotnych i korzystających z pomocy społecznej.

Rysunek 5. Zrzut zabudowanej części sołectwa Brzezinki z lotu ptaka



Źródło: [www.wikimapia.org](http://www.wikimapia.org)

## 6.2. PODOBSZAR NR 2 – LIPOWIEC

Swym zasięgiem przestrzennym obejmuje sołectwo Lipowiec, zamieszkałe przez 139 os, w którego skład wchodzi również miejscowość Kaługa oraz Ławy Drwężne. Zdiagnozowano tutaj koncentrację negatywnych zjawisk w 3 z 4 wskaźników odnoszących się do sfery społecznej. W tym należy podkreślić, że spośród zbadanych zjawisk największą intensywnością cechuje się proces zaawansowania starzenia się ludności. Udział ludności w wieku poprodukcyjnym w liczbie ludności ogółem jest największy w całej gminie (23 %). Dodatkowo na tym obszarze jest rejestrowana wysoka stopa bezrobocia i duży udział gospodarstw domowych (stałych beneficjentów) korzystających z pomocy społecznej. Jak w każdym ze zdiagnozowanych obszarów występuje tutaj niski stopień przedsiębiorczości. Wskazano również przestrzenie zdegradowane, które mogą zostać zaadaptowane na cele integracji społecznej, w tym przypadku nastawione w szczególności na integrację osób w różnym wieku.

### *Sfera społeczna*

Mieszkańcy miejscowości Lipowiec są zróżnicowani. Mieszka tu dużo osób starszych, osób pobierających zasiłki, są tu 3 większe gospodarstwa rolne, a reszta mieszkańców pracuje lub dorabia sezonowo. Nie występują tu większe przedsiębiorstwa. Dostęp do pracy jest utrudniony jeśli ktoś nie posiada własnego środka transportowego. Liczba połączeń autobusowych do Brodnicy jest zbyt mała. Problem starzejącego się społeczeństwa spowodowany jest głównie wyjazdem młodych osób z sołectwa głównie za granicę oraz do większych miast Polski, w tym do Warszawy. Brak pracy powoduje wśród mieszkańców potrzebę socjalnej pomocy. Do aktywnych form działalności pozarządowych należy tu zaliczyć Koło Gospodyń Wiejskich, które cyklicznie się spotyka. Należy do niego ok. 10 kobiet. Z początkiem września przy świetlicy wiejskiej organizowany jest festyn pn. „Święto Pieczonego Ziemniaka”. Jest to impreza pozwalająca na wzajemną integrację mieszkańców przy współudziale zabawy tanecznej. Problemem występującym tu jest brak zaangażowania osób w wieku produkcyjnym w działalność społeczną na rzecz rozwoju sołectwa.

### *Strefa środowiskowa*

Podobnie jak w przypadku sołectwa Brzezinki, większość terenów sołectwa stanowią użytki rolne i tereny leśne. Nie stwierdzono występowania problemów w sferze społecznej. Natomiast uwarunkowania środowiskowe stwarzają doskonałe możliwości do realizacji działań

związanych z rozwojem usług agroturystycznych.

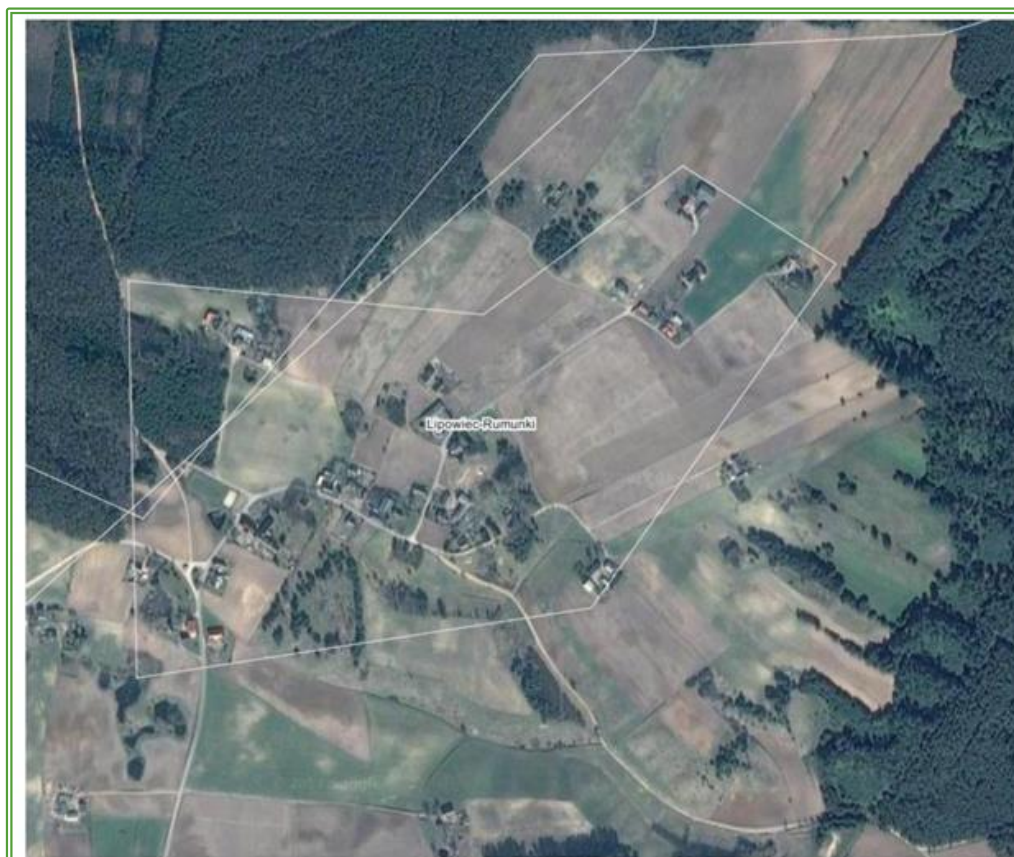
### ***Sfera gospodarcza***

Sfera gospodarcza odzwierciedla potencjał rozwojowy danego obszaru. . W przypadku sołectwa Lipowiec występuje problem związany z nikłym rozwojem gospodarczym. Jak już zostało wspomniane, sołectwo zamieszkane jest przez 87 osób. Na obszarze sołectwa funkcjonują zaledwie 4 podmioty gospodarcze. Nikły rozwój przedsiębiorczości wpływa na rozwój sytuacji kryzysowych, nie tylko sfery gospodarczej, ale przede wszystkim społecznej.

### ***Sfera przestrzenno-funkcjonalna oraz techniczna***

Do potencjału miejscowości Lipowiec zaliczają się następujące obiekty ujęte w gminnej ewidencji zabytków: szkoła z pocz. XX w., budynek w zespole szkoły z przełomu XIX i XX w. oraz budynek mieszkalny nr 9 w zespole szkoły z przełomu XIX i XX w. W miejscowości Kaługa znajduje się dwukondygnacyjny budynek dworca kolejowego z pocz. XX w., który obecnie spełnia funkcję wielorodzinnego budynku mieszkalnego. W sołectwie funkcjonuje również świetlica wiejska, pełniąca rolę głównego miejsca realizacji działań prospołecznych. Niestety infrastrukturalnie w chwili obecnej obiekt nie jest dostosowany do pełnienia funkcji kulturalno-społecznych.

Rysunek 6. Zrzut zabudowanej części sołectwa Lipowiec z lotu ptaka



Źródło: [www.wikimapia.org](http://www.wikimapia.org)

### 6.3. PODOBSZAR NR 3- NAJMOWO

#### *Sfera społeczna*

Swym zasięgiem przestrzennym obejmuje sołectwo Najmowo, zamieszkałe przez 440 os. Negatywne zjawiska społeczne są reprezentowane przez wysoką stopę bezrobocia, która osiąga aż 13,2 %, a także przez duży udział gospodarstw domowych – stałych beneficjentów pomocy społecznej w przeliczeniu na liczbę gospodarstw ogółem (18,1 %). W danym podobszarze wskazano również niski poziom przedsiębiorczości w stosunku do średniej wartości w gminie dla wskaźnika: liczby zarejestrowanych podmiotów gospodarczych osób fizycznych na 100 osób w wieku produkcyjnym. Wszystkie wskaźniki obrazują trudną sytuację społeczno-gospodarczą w największym podobszarze pod względem liczby mieszkańców. Budynek świetlicy wiejskiej wykazuje duży potencjał do aktywizacji społeczno-gospodarczej miejscowej ludności. W Najmowie funkcjonuje Koło Gospodyń Wiejskich, które składa się w 15 – 18 osób. Koło swoje spotkania odbywa co miesiąc w świetlicy. Jest ona również wykorzystywana przez dzieci w okresie wakacyjnym oraz w ferie zimowe. We wsi w okresie wakacyjnym odbywa się festyn połączony z zabawą taneczną wraz z zawodami sportowymi.

#### *Sfera środowiskowa*

Aspekty sfery społecznej wpływają na potencjał sołectwa Najmowo, który może zostać wykorzystany w sferze gospodarczej. Uwarunkowania przyrodnicze, w postaci licznych terenów zielonych oraz dobrego stanu środowiska naturalnego mogą sprzyjać rozwojowi alternatywnych form działalności gospodarczej.

#### *Sfera gospodarcza*

Mieszkańcy Najmowa, podobnie jak i mieszkańcy sołectwa Brzezinki to głównie pracownicy byłych PGR. Dlatego też występuje tu problem bezrobocia. Obecnie mentalność części mieszkańców wsi przejawia się niechęcią do pracy. W miejscowości funkcjonują jedynie 2 gospodarstwa rolne. Reszta mieszkańców organizuje sobie pracę indywidualnie, mieszkańcy pracują głównie w Brodnicy. Mentalność mieszkańców terenów, na których funkcjonowały gospodarstwa PGR, wpływa znacząco na poziomu rozwoju gospodarczego. Na obszarze sołectwa funkcjonują tylko 4 podmioty gospodarcze. Co stanowi wynik w przeliczeniu na liczbę mieszkańców niższy aniżeli średnia dla Gminy Zbiczno.



### ***Strefa przestrzenno-funkcjonalna, techniczna***

Sołectwo Najmowo w odróżnieniu od pozostałych składa się tylko z samej miejscowości Najmowo. W południowej części sołectwa występuje zespół czynnego dworca kolejowego, sklep spożywczy oraz po drugiej stronie drogi boisko do piłki nożnej, które nie posiada odpowiedniego zaplecza. Znajdują się tu jedynie bramki oraz siatka, która oddziela drogę od boiska. Występuje potrzeba stworzenia odpowiedniego kompleksu z mniejszym boiskiem dla dzieci. W południowej części wsi znajdują się również wielorodzinne 3 budynki 3-kondygnacyjne. Wzdłuż drogi głównej przechodzącej przez wieś zlokalizowane są 1 i 2-kondygnacyjne budynki mieszkalne, w tym w części północnej dawne domy pracowników folwarcznych. Dlatego też należy wnioskować, że rozwój budownictwa kształtował się z północy na południe, gdzie najmłodsza zabudowa znajduje się w południowej części, prócz zespołu dworca. Zatem najgorszy stan techniczny budynków mieszkalnych występuje w centralnej i północnej części Najmowa. Do potencjału obszaru w zakresie infrastruktury należy zaliczyć oprócz świetlicy wiejskiej także miejsce w centrum wsi, gdzie znajduje się staw wraz z nieurządzoną przestrzenią, która powinna być miejscem publicznym dla mieszkańców, a obok znajduje się plac zabaw ze skromną ilością urządzeń (jedynie zjeżdżalnie i huśtawki wagowe) wraz z boiskiem do piłki siatkowej – plażowej. Obecna infrastruktura jest niedoposażona. Brakuje dodatkowych urządzeń na placu zabaw. W centrum wsi znajduje się drugi sklep spożywczy. Potencjałem miejsca jest świetlica wiejska, która wymaga generalnego remontu w tym w zakresie wymiany systemu ogrzewania, który jest głównym problemem. Wymagane są także prace remontowe dachu oraz odmalowanie. Sołectwo boryka się z problemem braku środków finansowych na bieżące inwestycje lub organizację „dnia dziecka”.

Do potencjału miejscowości Najmowo zaliczają się następujące obiekty ujęte w gminnej ewidencji zabytków: pałac z przełomu XIX i XX w., park dworski z 1911 r. Pałac wraz z parkiem znajdują się w rękach prywatnych. Do zabytków zalicza się także: gorzelnia/młyn z przełomu XIX i XX w., magazyn w zespole folwarcznym z przełomu XIX i XX w., dworzec nr 22 w zespole stacji kolejowej z pocz. XX w., budynek mieszkalny nr 20 w zespole stacji kolejowej z pocz. XX w., budynek mieszkalny nr 21 w zespole stacji kolejowej z pocz. XX w., budynek mieszkalny nr 23 w zespole stacji kolejowej z pocz. XX w., budynek gospodarczy w zespole stacji kolejowej z pocz. XX w. Stacja kolejowa jest czynna, mieszkańcy mogą korzystać z połączeń m.in. do Bydgoszczy, Brodnicy, czy Grudziądza. W zależności od zmiany rozkładu

jazdy pociągi osobowe zatrzymują się tu ok. 15 – 20 razy w ciągu doby, zatem należy stwierdzić, że częstotliwość połączeń jest wystarczająca.

Rysunek 7. Zrzut zabudowanej części sołectwa Najmowo z lotu ptaka



Źródło: [www.wikimapia.org](http://www.wikimapia.org)

#### 6.4. PODOBSZAR NR 4- SUMÓWKO

##### *Sfera społeczna*

Swym zasięgiem przestrzennym obejmuje sołectwo Sumówko, zamieszkałe przez 321 mieszkańców, w którego skład wchodzi także miejscowości: Godziska, Mieliwo i Tomki. Problemy w sferze społecznej wskazały na wysoką stopę bezrobocia (9,9 %), duży odsetek gospodarstw domowych – stałych beneficjentów w liczbie gospodarstw ogółem (19,3 %), a także najwyższą wartość w gminie dla wskaźnika z zakresu bezpieczeństwa funkcjonowania rodzin, porządku publicznego. Zdiagnozowano też niski stopień rozwoju przedsiębiorczości i wskazano zdegradowane przestrzenie, które można zaadaptować na cele aktywizacji społeczno-gospodarczej mieszkańców obszaru rewitalizacji.

##### *Sfera środowiskowa*

Sołectwo Sumówko położone jest na terenie Brodnickiego Parku Krajobrazowego, stanowiącego główny potencjał środowiskowy obszaru. Analiza obszaru nie wykazała żadnych problemów z opisywanej sfery. Zatem Program Rewitalizacji dla Gminy Zbiczno na lata 2016-2023 nie przewiduje działań w sferę środowiskową. Założeniem programu powinno być wykorzystanie drzemącego potencjału obszaru w pozostałych sferach.

##### *Sfera gospodarcza*

Spośród wszystkich podobszarów rewitalizacji, sołectwo Sumówko charakteryzuje się najwyższym wskaźnikiem liczby podmiotów gospodarczych na 100 mieszkańców. Jednakże wielkość wskaźnika jest dowodem występowania problemów sfery gospodarczej. Wskaźnik opisujący 11 funkcjonujących podmiotów gospodarczych był mniejszy od średniej dla całej Gminy o niemalże 1.

##### *Sfera przestrzenno-funkcjonalna, techniczna*

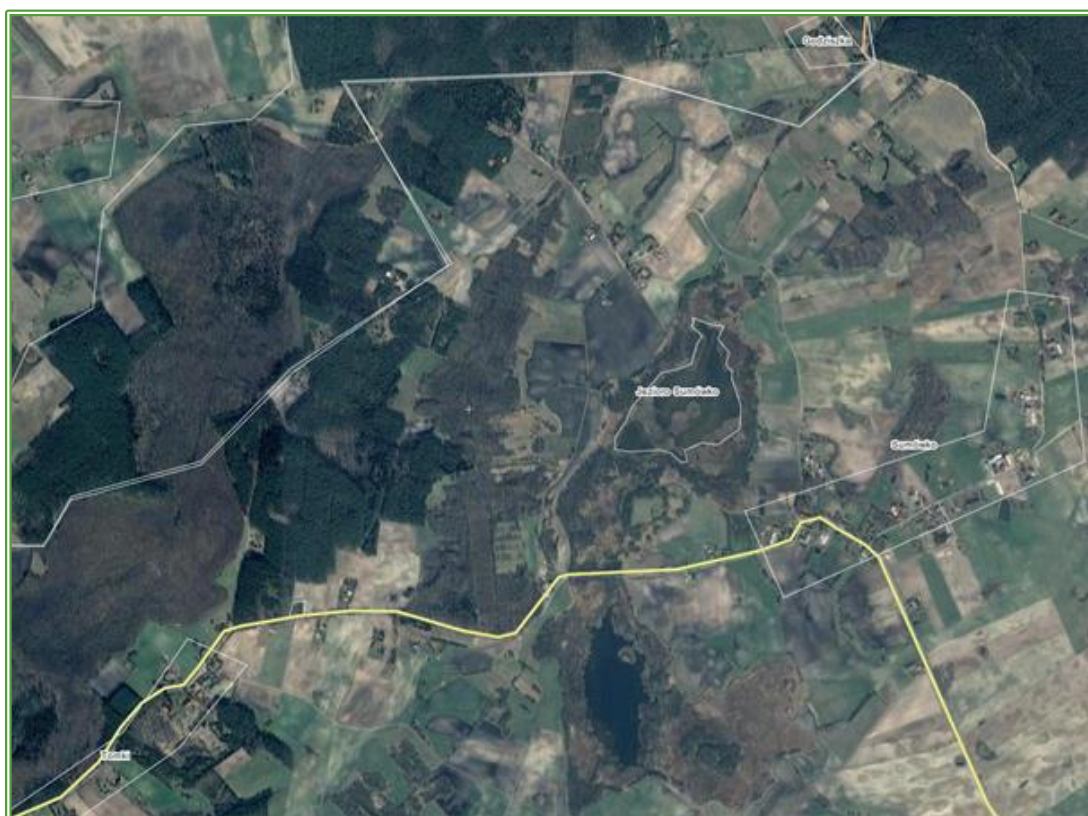
Sumówko to sołectwo o rozproszonej zabudowie. W samej miejscowości Sumówko w jej północnej części znajduje się zabudowa folwarczna, a w pozostałej części miejscowości dominuje zabudowana jednorodzinna, zagrodowa. Sołectwo położone jest na terenie Brodnickiego Parku Krajobrazowego. Do sołectwa przynależy także miejscowości Tomki. Wśród licznych terenów zadrzewionych miejscowości występuje zabudowa zagrodowa, zlokalizowana głównie w południowo – wschodniej części drogi głównej przechodzącej przez

wieś. Można zatem stwierdzić, że swoim kształtem przypomina łańcuchówkę. Do sołectwa przynależą także 1 zabudowanie w miejscowości Mieliwo oraz rozproszona zabudowa w miejscowości Godziszka.

Do potencjału miejscowości Sumówko zaliczają się następujące obiekty ujęte w gminnej ewidencji zabytków: dwór, dawna szkoła nr 6 z 2 poł. XIX w., park dworski z 2 poł. XIX w., budynek gospodarczy nr 6 z 2 poł. XIX w., ogrodzenie w zespole dworskim z 2 poł. XIX w., budynek mieszkalny nr 7 z pocz. XX w.

Do potencjału miejscowości Tomki należy zaliczyć także: dwór z 2 poł. XIX w., park z pocz. XIX w., budynek obory z 2 poł. XIX w., dom ogrodnika w zespole podworskim z 2 poł. XIX w. oraz kapliczkę z 2 poł. XIX w. Dwór oraz obora zostały wpisane do rejestru zabytków pod nr. A/1361 z dn. 04.06.1990 r., zaś park pod nr. A/1361 z dn. 01.10.1985 r.

*Rysunek 8. Zrzut zabudowanej części sołectwa Sumówko z lotu ptaka*



Źródło: [www.wikimapia.org](http://www.wikimapia.org)

## 7. Wizja stanu obszaru rewitalizacji po przeprowadzeniu rewitalizacji

Wizja stanu obszaru rewitalizacji odpowiada na pytania dotyczące stanu docelowego, do którego dąży się w wyniku działań rewitalizacyjnych:

- Co chcemy osiągnąć?
- Do jakiego stanu rozwoju obszarów zdegradowanych dążymy?

Wizja przedstawia stan docelowy obszaru rewitalizacji objętego PR. Stanowi również motywację do działania dla wszystkich interesariuszy rewitalizacji dla jak najbardziej efektywnego wdrażania Programu Rewitalizacji dla Gminy Zbiczno na lata 2016-2023. Wizja została ujęta w następujący sposób.

Obszar rewitalizacji Gminy Zbiczno w 2023 r. to miejsce w którym jego mieszkańcy są zadowoleni z sytuacji życiowej, posiadają pracę oraz wzajemnie współpracują ze sobą. Dzięki szkoleniom i spotkaniom osiągnięto rozwój społeczno-gospodarczy. Poprawie uległy przestrzenie publiczne (w postaci świetlic wiejskich), które są miejscem spotkań, podejmowania decyzji, rozmów, a za razem wspólnej zabawy.

Obszar rewitalizacji Gminy Zbiczno po przeprowadzeniu działań rewitalizacyjnych to miejsce wykorzystujące lokalny potencjał do osiągnięcia jak najwyższego stopnia rozwoju społeczno-gospodarczego. Poprzez działania „miękkie” zmniejszono problem bezrobocia za pomocą projektu: Wsparcie przedsiębiorczości i samozatrudnienia w Gminie Zbiczno. „Bądź przedsiębiorczy w Gminie Zbiczno”. Liczba pobieranych zasiłków została zmniejszona głównie za pomocą Usług Asystenta Rodziny oraz Treningu kompetencji społecznych. Za pomocą bezpłatnego poradnictwa prawnego i obywatelskiego oraz stworzeniu klubów młodzieżowych ograniczono problem przestępczości, ale przede wszystkim powielania negatywnych wzorców. Dzięki projektowi „Bądź Przedsiębiorczy w Gminie Zbiczno” mieszkańcy obszaru rewitalizacji zdecydowali się założyć własne działalności gospodarcze. Dzięki jego realizacji młode osoby zaprzestały wyjazdów w celach zarobkowych. Jednakże powyższe projekty oddziałują również w sposób pośredni na pozostałe zdiagnozowane problemy. Znacznie ograniczono negatywne zjawiska, w postaci bezrobocia, czy niskiego poziomu samowystarczalności ekonomicznej ludności. Poprawiono również stan bezpieczeństwa publicznego. Mieszkańcy podobszarów

Brzezinki, Lipowiec, Najmowo i Sumówko wykazują wysoki poziom integracji i samoorganizacji. Aktywnie uczestniczą w życiu kulturalnym, są przedsiębiorczy co przejawia się osiąganiem wyższych dochodów. W zakresie działań infrastrukturalnych gruntownie zmodernizowano świetlice wiejskie, które były miejscem spotkań do prowadzenia działań „miękkich”, a wcześniej odznaczały się bardzo złym stanem technicznym.

## 8. Cele rewitalizacji oraz odpowiadające im kierunki działań, służące eliminacji lub ograniczeniu negatywnych zjawisk

Wyznaczono cel programu rewitalizacji w Gminie Zbiczno: Osiągnięcie wyrównanego poziomu rozwoju społeczno-gospodarczego Gminy Zbiczno dzięki wyjściu obszaru rewitalizacji ze stanu kryzysowego poprzez realizację projektów aktywizujących społeczność obszaru rewitalizacji przy wykorzystaniu potencjału zasobu przestrzennego sołectwa Sumówko, Najmowo, Lipowiec i Brzezinki.

Za pomocą następujących kierunków osiągnięty zostanie cel programu rewitalizacji:

- **kierunek 1.** Aktywizacja i integracja lokalnej społeczności.
- **kierunek 2.** Wsparcie rozwoju przedsiębiorczości.

Kierunkom przypisano odpowiednie przedsięwzięcia:

- W ramach **kierunku 1:**
  - **Przedsięwzięcie 1.** Aktywne włączenie społeczne
  - **Przedsięwzięcie 2.** Infrastruktura na rzecz włączenia społecznego
- W ramach **kierunku 2:**
  - **Przedsięwzięcie 1.** Aktywizacja zawodowa mieszkańców

Najmniejszą jednostką programowania działań rewitalizacyjnych są projekty, które wynikają z przedstawionych powyżej przedsięwzięć. Projekty zostały scharakteryzowane w rozdziale 9. Lista planowanych projektów/przedsięwzięć rewitalizacyjnych.

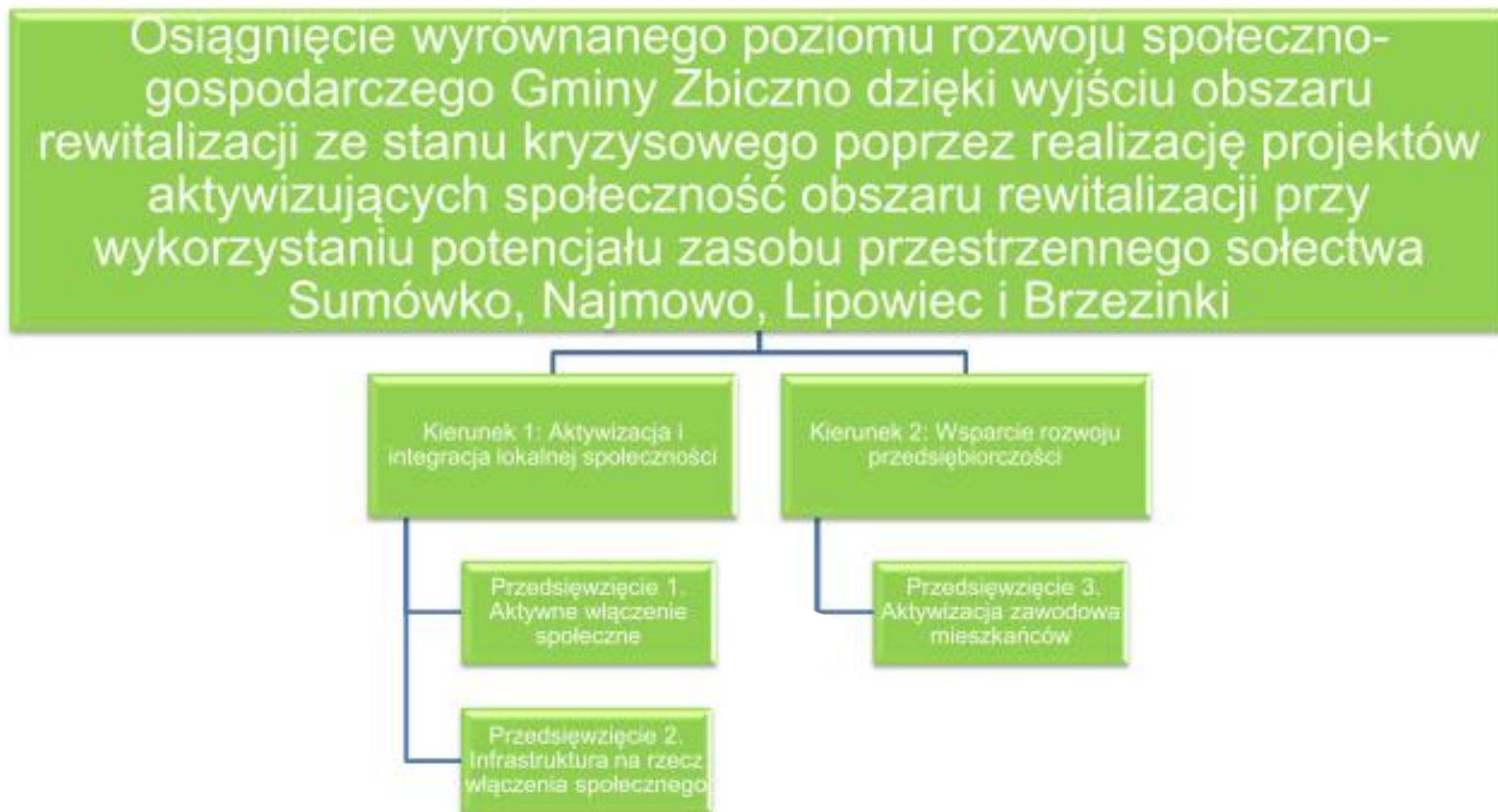
Działania rewitalizacyjne dla Gminy Zbiczno będą prowadzone w oparciu o wyznaczony cel, kierunki, przedsięwzięcia i projekty rewitalizacyjne dopasowane do lokalnych uwarunkowań i potrzeb mieszkańców obszaru rewitalizacji. Wymieniona gradacja drzewa ustaleń wynika z przeprowadzonej diagnozy i jest ukierunkowane przede wszystkim na eliminację lub ograniczenie występowania negatywnych zjawisk. Jest zgodna również z założeniami powiązanych dokumentów strategicznych i planistycznych, zarówno na poziomie lokalnym, jak i ponadlokalnym (szczegółowy opis powiązań został zawarty w rozdziale 2. Opis powiązań gminnego programu rewitalizacji z dokumentami

strategicznymi), a także jest pochodną wizji obszaru po przeprowadzonej rewitalizacji.

W poniższym schemacie przedstawiono ogólne zestawienie celu, wszystkich kierunków i przedsięwzięć rewitalizacyjnych Programu Rewitalizacji dla Gminy Zbiczno na lata 2016-2023.



Rysunek 9. Gradacja drzewa ustaleń rewitalizacyjnych w Gminie Zbiczno



Źródło: Opracowanie własne

W odniesieniu do przeprowadzonej diagnozy obszaru zdegradowanego i rewitalizacji, wizji obszaru po przeprowadzonej rewitalizacji, a także po przeanalizowaniu możliwości rozwojowych Gminy Zbiczno wyznaczono główny cel rewitalizacji:

Osiągnięcie wyrównanego poziomu rozwoju społeczno-gospodarczego Gminy Zbiczno dzięki wejściu obszaru rewitalizacji ze stany kryzysowego poprzez realizację projektów aktywizujących społeczność obszaru rewitalizacji przy wykorzystaniu potencjału zasobu przestrzennego sołectw: Sumówko, Najmowo, Lipowiec oraz Brzezinki.

Dla uszczegółowienia celu głównego wyznaczono wynikające z niego kierunki działań i przedsięwzięcia:

#### Kierunek 1. Aktywizacja i integracja lokalnej społeczności

Kierunek pierwszy odnosi się do przeciwdziałania negatywnym zjawiskom ze sfery społecznej poprzez kompleksowe działania aktywizujące i integrujące lokalną społeczność. Aktywizacja wzmacnia poczucie własnej wartości, a także oddziałuje na polu integracji społecznej. Działaniami wynikającymi z danego celu objęci są mieszkańcy obszaru rewitalizacji zagrożeni wykluczeniem społecznym bądź wykluczeni społecznie. Ponadto mieszkańcy obszaru rewitalizacji zwiększają swoją wiedzę w zakresie świadomości podstaw prawnych, przydatnych w sytuacjach konfliktowych. Zajęcia przeprowadzane są w zmodernizowanych świetlicach. Szerokie spektrum działań zapewnia wzrost jakości kapitału społecznego i kapitału ludzkiego Gminy Zbiczno dzięki wyrównaniu szans rozwojowych obszaru znajdującego się w stanie kryzysowym. Niniejszy kierunek nie przyczynia się do pogłębiania różnic w poziomie rozwoju społeczno-gospodarczego na obszarze Gminy, a jedynie pomaga wyjść z sytuacji kryzysowej obszaru rewitalizacji.

Odpowiadające przedsięwzięcia:

#### Przedsięwzięcie 1. Aktywne włączenie społeczne

Dane przedsięwzięcia obejmuje projekty dotyczące aktywnego włączenia społecznego dla osób zagrożonych wykluczeniem społecznym i uzależnionych od pomocy społecznej. Projekty dotyczą aktywnego włączenia społecznego poprzez działania ukierunkowane na wzmocnienie pewności

siebie, a także poprawę jakości i zwiększenie dostępności usług społecznych. Wpływ wsparcia płynącego z projektów związanych z aktywnym przeciwdziałaniem wykluczenia społecznego jest pozytywnym bodźcem do rozwoju społecznego, a także odnosi się do integracji mieszkańców obszaru rewitalizacji Gminy Zbiczno.

## Przedsięwzięcie 2. Infrastruktura na rzecz włączenia społecznego

Niniejsze przedsięwzięcie obejmuje projekty, które kompleksowo odnoszą się do „infrastruktury na rzecz włączenia społecznego”. Projekty wynikające z danego przedsięwzięcia będą wspierać projekty ze sfery społecznej przypisane do kierunku pierwszego. Obydwa kierunki wzajemnie na siebie oddziałują i są ze sobą ściśle powiązane. Projekty dotyczące przestrzeni, której obecny stan uniemożliwia realizację działań prospołecznych. Modernizacja przestrzeni będzie wspierała projekty społeczne poprzez uzupełnienie niezbędnej infrastruktury. Dzięki odpowiedniemu zagospodarowaniu przestrzeni możliwa jest aktywizacja i integrację lokalnej społeczności, która prowadzi do osiągnięcia wysokiego poziomu rozwoju społecznego.

## Kierunek 2. Wsparcie rozwoju przedsiębiorczości

Kierunek drugi obejmuje projekty wspierające lokalną przedsiębiorczość poprzez odpowiednie działania edukacyjne, warsztaty, kursy i odpowiednie przygotowanie terenów inwestycyjnych, a także utworzenie punktu wspierającego założenie działalności gospodarczej i wsparcie samozatrudnienia. Niniejszy kierunek nie przyczynia się do pogłębiania różnic w poziomie rozwoju społeczno-gospodarczego na obszarze Gminy, a jedynie pomaga wyjść z sytuacji kryzysowej obszaru rewitalizacji. Odpowiadające przedsięwzięcia:

## Przedsięwzięcie 3. Aktywizacja zawodowa mieszkańców

Przedsięwzięcie obejmuje projekty dotyczące wsparcia w aktywnym poszukiwaniu pracy dla osób znajdujących się w szczególnej sytuacji na rynku pracy: kobiet, osób po 50 roku życia, osób niepełnosprawnych, osób o niskich kwalifikacjach, a w szczególności osób długotrwale bezrobotnych. Zakres działań obejmuje podniesienie aktywności i kwalifikacji zawodowych mieszkańców, wsparcie przedsiębiorczości i samozatrudnienia. Prowadzone są działania z zakresu pośrednictwa pracy i identyfikacji potrzeb osób poszukujących pracy, a także działania

szkoleniowo-doradcze w zakresie podnoszenia kwalifikacji zawodowych. Dodatkowo przedsięwzięcie odnosi się do działań tj. wspieranie samozatrudnienia, przedsiębiorczości oraz tworzenia nowych miejsc pracy poprzez zastosowanie instrumentów finansowych, a także wsparcia merytorycznego dla osób planujących założyć działalność gospodarczą. Zastosowanie wymienionych działań wynika z negatywnych zjawisk w zakresie problemów rynku pracy wykazanych na etapie diagnozy obszarów zdegradowanych i rewitalizacji.

Cel rewitalizacji został opisany przez odpowiednie wskaźniki z wyznaczonymi wartościami bazowymi i docelowymi. Odnoszą się one do problemów występujących na obszarze rewitalizacji, zdiagnozowanych na etapie sporządzania diagnozy obszaru zdegradowanego i rewitalizacji. Wybrane wskaźniki prezentują docelowy stan obszarów rewitalizacji po przeprowadzonych działaniach rewitalizacyjnych. Są także narzędziem do prowadzenia monitoringu efektywności wdrażania PR. Wartości docelowe obrazują stan danego zjawiska kryzysowego reprezentowanego przez konkretny wskaźnik, który oczekiwany jest do osiągnięcia w 2023 r., czyli do końca obowiązywania programu. Zaprezentowane poniżej wskaźniki są analogiczne co do problemów zdiagnozowanych na etapie delimitacji.

Wybrano następujące wskaźniki odpowiadające poszczególnym celom tematycznym.

Tabela 4. Wskaźniki odpowiadające celowi rewitalizacji

Wyszczególnienie	Rok bazowy	Rok 2023
	Sołectwo Brzezinki	
Udział gospodarstw domowych – stałych beneficjentów środowiskowej pomocy społecznej w liczbie gospodarstw domowych ogółem na danym obszarze	31,52%	17,39%
Udział dzieci do lat 17, na które rodzice otrzymują zasiłek, w liczbie dzieci w tym wieku na danym obszarze	58,49%	47,17%
Wskaźnik liczby zarejestrowanych podmiotów gospodarczych osób fizycznych na 100 mieszkańców w wieku produkcyjnym na danym obszarze	2,67	4,44
<b>Lipowiec</b>		
Udział gospodarstw domowych – stałych beneficjentów środowiskowej pomocy społecznej w liczbie gospodarstw domowych ogółem na danym obszarze	23,68%	13,16%
Udział dzieci do lat 17, na które rodzice otrzymują zasiłek, w	75,00%	40,00%

„Program Rewitalizacji Gminy Zbiczno na lata 2016-2023”

liczbie dzieci w tym wieku na danym obszarze		
Wskaźnik liczby zarejestrowanych podmiotów gospodarczych osób fizycznych na 100 mieszkańców w wieku produkcyjnym na danym obszarze	4,60	5,75
<b>Sumówka</b>		
Udział gospodarstw domowych – stałych beneficjentów środowiskowej pomocy społecznej w liczbie gospodarstw domowych ogółem na danym obszarze	19,32%	15,09%
Udział dzieci do lat 17, na które rodzice otrzymują zasiłek, w liczbie dzieci w tym wieku na danym obszarze	60,00%	44,00%
Wskaźnik liczby zarejestrowanych podmiotów gospodarczych osób fizycznych na 100 mieszkańców w wieku produkcyjnym na danym obszarze	4,95	5,86
<b>Najmowo</b>		
Udział gospodarstw domowych – stałych beneficjentów środowiskowej pomocy społecznej w liczbie gospodarstw domowych ogółem na danym obszarze	18,10%	15,13%
<b>Udział bezrobotnych w ludności w wieku produkcyjnym na danym obszarze</b>	13,23%	8,39
Wskaźnik liczby zarejestrowanych podmiotów gospodarczych osób fizycznych na 100 mieszkańców w wieku produkcyjnym na danym obszarze	1,290	2,58

Źródło: Opracowanie własne

Powyższe wskaźniki są jak najbardziej wymierne co do oceny prowadzonych działań rewitalizacyjnych, ponieważ wpływają na eliminację i ograniczenie negatywnych zjawisk, a w szczególności tych wykazanych na etapie szczegółowej diagnozy obszaru rewitalizacji. Dane wskaźniki będą stanowiły podstawę do monitoringu efektywności prowadzenia rewitalizacji i służyć do sporządzania corocznych analiz prowadzonych przez Zespół ds. rewitalizacji.

## 9. Lista planowanych projektów/przedsięwzięć rewitalizacyjnych

W danym rozdziale przedstawiono opis planowanych projektów rewitalizacyjnych, mechanizmów integrowania działań rewitalizacyjnych, szacunkowe ramy finansowe PR ze wskazaniem środków finansowych ze źródeł publicznych i prywatnych, a także opis struktury zarządzania PR, system monitoringu i oceny PR, określono niezbędne zmiany w uchwałach i wskazano sposób realizacji PR w zakresie planowania i zagospodarowania przestrzennego.

Do obszaru rewitalizacji włączono cztery sołectwa w wyznaczonych granicach, gdzie występuje największa koncentracja negatywnych zjawisk wykazana w diagnozie, które razem tworzą **obszar rewitalizacji Gminy Zbiczno**, a są to:

- **Podobszar nr 1 – Brzezinki,**
- **Podobszar nr 2 – Lipowiec,**
- **Podobszar nr 3 – Najmowo,**
- **Podobszar nr 4 – Sumówko.**

Konkretne projekty rewitalizacyjne są pochodną wyznaczonego celu rewitalizacji, odpowiadającym kierunkom i dalej przedsięwzięciom. Zgodnie z założeniami ZPPR przedsięwzięcia i projekty rewitalizacyjne powinny stanowić realną szansę naprawy sytuacji kryzysowej, a co najmniej ograniczenie jej w stopniu gwarantującym zahamowanie regresu i odwrócenie trendu w danej dziedzinie (w konkretnym negatywnym zjawisku kryzysowym). Ważna jest również hierarchizacja działań. Projekty główne obejmują takie działania bez których realizacja przedsięwzięć, kierunków i ceku PR nie będzie możliwa i nie rozwiąże zdiagnozowanej sytuacji kryzysowej.

Poniżej przedstawiono kierunki, przedsięwzięcia oraz projekty główne wraz z krótką charakterystyką

### Kierunek . Aktywizacja i integracja lokalnej społeczności

#### Przedsięwzięcie 1. Aktywne włączenie społeczne

**1. Kultywowanie i promocja tradycji** – projekt wspierał będzie wszelkie działania przypominające i utrwalających tradycje lokalne poszczególnych sołectw, które zostały wyznaczone jako obszar rewitalizacji. Dane działanie ma na celu zwiększenie poziomu integracji

mieszkańców nie tylko poprzez uczestnictwo, ale także przez aktywne włączenie. Organizacja festynów, pikników, czy też ważnych wydarzeń dla mieszkańców będzie miała na celu także zachowanie niematerialnego dziedzictwa miejscowości. Jako miejsce spotkań przeznaczają się boiska w Lipowcu, Najmowie oraz Sumówku, a także teren przy świetlicy wiejskiej w Brzezinkach. Mieszkańcy obszaru rewitalizacji aktywnie będą uczestniczyć w organizacji spotkań oraz będą brać aktywny udział podczas występów artystycznych. Uczestnicy projektu po nabyciu odpowiednich umiejętności dane spotkania, festyny będą urozmaicać występami artystycznymi. Zatem niniejszy projekt stworzy szansę na uaktywnienie i zaprezentowanie talentów oraz efektów pracy osób, które uczestniczyły w treningu kompetencji społecznych. Dlatego też w sposób pośredni projekt odpowiada na zidentyfikowany problem dużego udziału gospodarstw domowych, które korzystają z pomocy społecznej. Występy folklorystyczne i śpiewacze zaprezentują Koła Gospodyń Wiejskich z danych sołectw. Zgodnie z założeniami działalność Koła Gospodyń Wiejskich wpłynie na wzrost aktywizacji społeczności lokalnej z obszaru rewitalizacji. W szczególności dzieci i młodzież do lat 17 oraz rodziny – stałych beneficjentów środowiskowej pomocy społecznej.

**2. Trening kompetencji społecznych** – projekt zakłada przeciwdziałanie zbadanym negatywnym zjawiskom w postaci zależności od pomocy społecznej. Realizacja zadań zawartych w projekcie ukierunkowana jest na podniesienie moralności własnej osoby, naukę organizacji czasu, rozpoznawanie własnych słabości i ich eliminację itp. Działanie to pomaga również zintegrować się lokalnej społeczności i przeciwdziałać zachowaniom patologicznym, które skutkują wysoką liczbą przestępstw. Miejscem spotkań i warsztatów dla mieszkańców obszaru rewitalizacji będą świetlice wiejskie oraz dworek w Sumówku. Zajęcia prowadzone będą dodatkowo z psychologiem w odpowiednio przystosowanych do tego miejscach, które również zostaną poddane modernizacji w ramach innych działań rewitalizacyjnych. W ramach treningu jego uczestnicy będą nabywali umiejętności w zakresie występów artystycznych. Projekt może zostać dofinansowany w ramach RPO WK-P z działania 9.2 Włączenie społeczne.

**4. Usługi Asystenta Rodziny** – pomoc w postaci osoby wspierającej rodziny w trudnej sytuacji życiowej w szczególności w trudnościach dotyczących opieki i wychowania dzieci. W diagnozie wskazano duży udział gospodarstw domowych, będących w trudnej sytuacji życiowej o czym świadczy wskaźnik pod nazwą „Udział (%) gospodarstw domowych- stałych

beneficjentów środowiskowej pomocy społecznej w liczbie gospodarstw domowych ogółem na danym obszarze”. Zarówno w Brzezinkach, Lipowcu, Najmowie oraz Sumówku stwierdzono gorszą sytuację w tym zakresie, niż średnio na terenie Gminy Zbiczno. Dlatego też świadczy to o problemach wśród rodzin tych sołectw również w aspekcie opiekuńczo- wychowawczym. Działalność asystenta rodziny jest ukierunkowana na przeciwdziałanie tym problemom i aktywizowanie rodzin pod względem społecznym i zawodowym. Za dany projekt odpowiedzialny będzie GOPS, a asystent rodziny będzie docierał bezpośrednio do rodzin obszaru rewitalizacji, po wcześniejszym zasygnalizowaniu problemu w GOPS-ie. Projekt może zostać dofinansowany w ramach RPO WK-P z działania 9.3 Rozwój usług zdrowotnych i społecznych.

### **5. Kluby Młodzieżowe**

W ramach inwestycji planuje się utworzenie klubów młodzieżowych na terenie zmodernizowanych świetlic wiejskich w Brzezinkach i Lipowcu oraz świetlicy wiejskiej w Najmowie oraz pałacu w sołectwie Sumówko. W prowadzenie klubów zaangażowana będzie Gmina Zbiczno, w tym Gminy Ośrodek Kultury, będący jej jednostką organizacyjną. Kluby będą miały na celu ożywienie społeczne mieszkańców, a w szczególności aktywizację społeczną młodzieży do lat 17. Działania zaplanowane w ramach inwestycji obejmują m.in. prowadzenie kół zainteresowań, warsztatów tematycznych, zajęć sportowych, działań kulturalnych, pomocy na rzecz społeczeństwa, czy też działania proekologiczne. Zakłada się, że realizacja inwestycji uwzględniającej szerokie spektrum działań, znacząco wpłynie na rozwój zarówno członków klubu, jak i mieszkańców sołectw na terenie których będzie realizowana niniejsza inwestycja. Celem projektu jest rozwój i ożywienie społeczne mieszkańców, w tym szczególnie młodzieży, z uwzględnieniem osób wykluczonych społecznie.

## Kierunek 1: Aktywizacja i integracja lokalnej społeczności

### **Przedsięwzięcie 2. Infrastruktura na rzecz włączenia społecznego**

#### **6. Zaprojektowanie i wykonanie termomodernizacji świetlicy wiejskiej w Brzezinkach**

– projekt obejmuje kompleksową modernizację świetlicy wiejskiej w Brzezinkach celem poprawy stanu infrastruktury na rzecz aktywizacji lokalnej społeczności. Obecny stan



techniczny obiektu odbiega od obowiązujących norm i wymagana jest kompleksowa modernizacja i odpowiednie przystosowanie pomieszczeń do pełnionych funkcji. Świetlica wiejska w Brzezinkach jest jednym z nielicznych miejsc, gdzie mieszkańcy mogą się wspólnie spotykać. Jest miejscem zebrań lokalnej społeczności, a także organizacji różnego rodzaju wydarzeń, imprez itp. Projekt zatem odpowiada na zdiagnozowane problemy w sferze społecznej. Projekt może zostać dofinansowany w ramach RPO WK-P z działania 7.1 Rozwój lokalny kierowany przez społeczność.

**7. Zaprojektowanie i wykonanie termomodernizacji świetlicy wiejskiej w Lipowcu** – projekt obejmuje kompleksową modernizację świetlicy wiejskiej w Lipowcu celem poprawy stanu infrastruktury na rzecz aktywizacji lokalnej społeczności. Niniejszy obiekt ujęty jest w gminnej ewidencji zabytków. Realizacja projektu będzie uwzględniać maksymalną ochronę danego zabytku, poprzez utrzymanie oryginalnego kształtu, utrwalenie detali architektonicznych, odtworzenie podziałów stolarek itp. Dany zabytek posiada indywidualnie zaprojektowane kształty bryły, detale architektoniczne, podziały otworów, czy materiały z których jest wykonany. Dlatego projekt uwzględnia zastosowanie nowoczesnych rozwiązań modernizacyjnych. W skład zespołu opracowującego projekt będzie wchodziła osoba/y posiadające wiedzę w zakresie ochrony zabytków. Projekt zatem odpowiada na zdiagnozowane problemy w sferze społecznej. Projekt może zostać dofinansowany w ramach RPO WK-P z działania 7.1 Rozwój lokalny kierowany przez społeczność.

## **Kierunek 2. Wsparcie rozwoju przedsiębiorczości**

### **Przedsięwzięcie 3. Aktywizacja zawodowa mieszkańców**

**3. Wsparcie przedsiębiorczości i samozatrudnienia w Gminie Zbiczno w ramach projektu „Bądź Przedsiębiorczy w Gminie Zbiczno”** – projekt realizowany przez Gminę Zbiczno obejmujący działania szkoleniowo-doradcze i wsparcie finansowe dla osób planujących założyć własną działalność gospodarczą. Działanie jest odpowiedzią na niski poziom przedsiębiorczości i wysoki stopień uzależnienia od pomocy społecznej zdiagnozowany na obszarze rewitalizacji. Dlatego też efektem realizacji projektu jest zwiększenie liczby podmiotów gospodarczych w gminie i powstanie nowych miejsc pracy. Uczestnicy projektu nabędą wiedzę w zakresie pozyskiwania środków europejskich. Potencjalny przedsiębiorca korzystający z projektu wsparcia

przedsiębiorczości i samozatrudnienia będzie miał pierwszeństwo w założeniu działalności w tym konkretnym miejscu. Zakłada się, iż cykl spotkań i kursów będzie organizowany cyklicznie w świetlicach wiejskich w: Brzezinkach, Lipowcu, Najmowie oraz w dworku w Sumówku. Projekt może zostać dofinansowany w ramach RPO WK-P z działania 8.3 Wsparcie przedsiębiorczości i samozatrudnienia w regionie.

8. Aktywizacja społeczno – zawodowa mieszkańców Gminy Zbiczno - w odpowiedzi na zdiagnozowane problemy zaplanowano szereg przedsięwzięć rewitalizacyjnych, które prowadzone będą na całym obszarze rewitalizacji z wykorzystaniem instrumentów aktywnej integracji o charakterze: społecznym oraz zawodowym. Przedsięwzięcie będzie realizowane przez Gminę Zbiczno i będzie obejmowało działania podnoszące kompetencje i/lub dające nowe umiejętności zawodowe i społeczne tj. grupowe warsztaty poradnictwa zawodowego oraz indywidualne wsparcie; kursy i szkolenia zawodowe; kursy i szkolenia zawodowe mające na celu otwarcie własnej działalności; spotkania z potencjalnymi pracodawcami. **Wszystkie działania odbywać się będą w świetlicach wiejskich w: Brzezinkach, Lipowcu, Najmowie oraz w dworku w Sumówku.** Projekt może zostać dofinansowany w ramach RPO WK-P z działania 11.1 Włączenie społeczne na obszarach objętych LSR.

Tabela 5. Zestawienie projektów rewitalizacyjnych.

Obszar rewitalizacji	Przedsięwzięcie	Opis projektu							
		Projekt	Typ projektu	Podmioty realizujące projekt	Zakres realizowanych zadań	Lokalizacja (miejsce przeprowadzania danego projektu)	Szacowana wartość projektu	Prognozowane rezultaty	Sposób oceny i zmierzenia rezultatów w odniesieniu do celów rewitalizacji
1	2	3	4	5	6	7	8	9	10
Obszar rewitalizacji: SOŁECTWO	<p>CEL REWITALIZACJI: Osiągnięcie wyrównanego poziomu rozwoju społeczno-gospodarczego Gminy Zbiczno dzięki wejściu obszaru rewitalizacji ze stany kryzysowego poprzez realizację projektów aktywizujących społeczność obszaru rewitalizacji przy wykorzystaniu potencjału zasobu przestrzennego sołectw: Sumówko, Najmowo, Lipowiec oraz Brzezinki.</p>								
Kierunek działań: Aktywizacja i integracja lokalnej społeczności									
Obszar rewitalizacji Gminy Zbiczno	Aktywnie włączenie społeczne	Kultywowanie i promocja tradycji	Społeczny	GOK, Rady Sołectkie, Sołtysi	Projekt obejmuje realizację spotkań, festynów, pikników i innych wydarzeń mających na celu wzmocnienie tożsamości lokalnej. Ponadto w projekcie aktywne uczestnictwo wykazą Koła Gospodyń Wiejskich oraz uczestnicy „Treningu kompetencji społecznych”, Projekt zakłada	Brzezinki dz. nr 230/2, Lipowiec dz. nr 54/1, Najmowo dz. nr: 3/14, 42, 43, 44, 45, 46, 47, 48, 49, Sumówko dz. nr 199	100 000,00 zł	Wskaźniki produktu - Liczba zorganizowanych wydarzeń (festynów spotkań, pikników) – 10 szt. Wskaźniki rezultatu bezpośredniego - Liczba uczestniczących w wydarzeniach – 1000 osób; - liczba Kół Gospodyń Wiejskich uczestniczących w wydarzeniach – 2 szt.	Ankiety monitorujące/ dane własne

„Program Rewitalizacji Gminy Zbiczno na lata 2016-2023”

					aktywizację i integrację mieszkańców obszaru rewitalizacji.			Liczba uczestników „Treningu kompetencji społecznych” uczestniczących w wydarzeniach – 5 osób.	
<b>Kierunek działań: Aktywizacja i integracja lokalnej społeczności</b>									
<b>Obszar rewitalizacji Gminy Zbiczno</b>	Aktywnie włączenie społeczne	Trening kompetencji społecznych	Społeczny	GOPS, Gmina Zbiczno	Projekt dotyczy realizacji cyklu spotkań w ramach których jego uczestnicy zostaną ukierunkowani na podniesienie własnej wartości, naukę organizacji czasu, rozpoznawanie własnych słabości i ich eliminację. W realizacji projektu pomogą będzie psycholog oraz osoba kształtująca odpowiednie umiejętności artystyczne.	Świetlica wiejska w Brzezinkach, Lipowcu, Najmowie boiska w Najmowie, Sumówku i Lipowcu wraz z terenami wokół stawu w Najmowie	200 000,00	Wskaźniki produktu - Liczba osób zagrożonych ubóstwem lub wykluczeniem społecznym objętych wsparciem w programie – 30 osób; Wskaźniki bezpośredniego rezultatu - Liczba osób zagrożonych ubóstwem lub wykluczeniem społecznym, które uzyskały kwalifikacje po opuszczeniu programu – 15 osób;	Dane Urzędy Gminy, Dane GOPS, ewidencja uczestników projektu
<b>Kierunek działań: Wsparcie rozwoju przedsiębiorczości</b>									
<b>Obszar rewitalizacji Gminy Zbiczno</b>	Aktywizacja zawodowa mieszkańców	Wsparcie przedsiębiorczości i samozatrudnienia w Gminie Zbiczno – „Bądź	Gospodarczy	Gmina Zbiczno	Projekt obejmuje przeprowadzenie działań szkoleniowo – doradczych ,	Świetlica wiejska w Brzezinkach, Lipowcu, Najmowie	500 000,00	Wskaźniki produktu: - liczba osób pozostających bez pracy, które	Dane Urzędu Gminy, ewidencja

„Program Rewitalizacji Gminy Zbiczno na lata 2016-2023”

		przedsiębiorczy w Gminie Zbiczno”			<p>polegających na przeprowadzeniu cyklicznych szkoleń dla osób planujących założyć własną działalność gospodarczą, a także prowadzenie punktu doradztwa biznesowego, gdzie będą mogli pozyskać informacje jak rozpocząć własną działalność gospodarczą, a także prowadzenie punktu doradztwa biznesowego, gdzie będzie możliwość pozyskania informacji jak rozpocząć własną działalność gospodarczą. Projekt obejmuje wsparcie w formie bezzwrotnych dotacji na rozpoczęcie działalności gospodarczej nie wyższe niż krotna wysokość przeciętnego wynagrodzenia na osobę. W ramach</p>			otrzymały bezzwrotne środki na podjęcie działalności gospodarczej w programie – 11 osób; Wskaźnik bezpośredni rezultatu: Liczba utworzonych miejsc pracy w ramach udzielonych z EFS środków na podjęcie działalności gospodarczej – 11 szt.	uczestników projektu
--	--	-----------------------------------	--	--	---	--	--	---	----------------------

„Program Rewitalizacji Gminy Zbiczno na lata 2016-2023”

					projektu świadczone będą usługi z zakresu pozyskiwania środków europejskich. Projekt skierowany do mieszkańców obszaru rewitalizacji.				
<b>Obszar rewitalizacji Gminy Zbiczno</b>	Aktywizacja zawodowa mieszkańców	Aktywizacja społeczno – zawodowa mieszkańców Gminy Zbiczno	Społeczny	Gmina Zbiczno	Przedsięwzięcie będzie realizowane przez Gminę Zbiczno i będzie obejmowało działania podnoszące kompetencje i/lub dające nowe umiejętności zawodowe i społeczne tj. grupowe warsztaty poradnictwa zawodowego oraz indywidualne wsparcie; kursy i szkolenia zawodowe; kursy i szkolenia zawodowe mające na celu otwarcie własnej działalności; spotkania z potencjalnymi pracodawcami.	Świetlica wiejska w: Brzezinkach, Lipowcu, Najmowie oraz w dworku w Sumówku	100 000,00	Wskaźniki produktu: Liczba osób zagrożonych ubóstwem lub wykluczeniem społecznym objętych wsparciem w programie: 35  Wskaźniki rezultatu:  - liczba osób zagrożonych ubóstwem lub wykluczeniem społecznym, poszukujących pracy po opuszczeniu programu: 10 - liczba osób zagrożonych ubóstwem lub wykluczeniem społecznym pracujących po opuszczeniu	Dane Urzędu Gminy, ewidencja uczestników projektu

„Program Rewitalizacji Gminy Zbiczno na lata 2016-2023”

								programu (łącznie z pracującymi na własny rachunek): 5 - liczba osób zagrożonych ubóstwem lub wykluczeniem społecznym u których wzrosła aktywność społeczna: 30	
<b>Kierunek działań: Aktywizacja i integracja lokalnej społeczności</b>									
<b>Obszar rewitalizacji Gminy Zbiczno</b>	Aktywnie włączenie społeczne	Usługi Asystenta Rodziny	Społeczny	GOPS	Projekt obejmuje pomoc dla rodzin będących w trudnej sytuacji życiowej poprzez działania osoby wspierającej rodziny. Usługi Asystenta Rodziny będą prowadzone w formie niestacjonarnej. Asystent Rodziny oprócz udzielania pomocy rodzinom będzie także wspierał ich aktywność społeczną, motywował do podnoszenia kwalifikacji	Obszar rewitalizacji Gminy Zbiczno	200 000,00	Wskaźniki produktu: - liczba osób zagrożonych ubóstwem lub wykluczeniem społecznym objętych usługami społecznymi świadczonymi w interesie ogólnym w programie – 25 osób Wskaźniki bezpośredniego rezultatu: Liczba wspartych miejsc świadczenia usług społecznych istniejących po zakończeniu projektu – 1 szt.	Dane Urzędu Gminy, dane GOPS, ewidencja uczestników projektu

„Program Rewitalizacji Gminy Zbiczno na lata 2016-2023”

					zawodowych, prowadził indywidualne konsultacje wraz z dokumentacją rodzin, a także aktywnie współpracował z GOPS				
<b>Kierunek działań: Aktywizacja i integracja lokalnej społeczności</b>									
<b>Obszar rewitalizacji Gminy Zbiczno</b>	Aktywnie włączenie społeczne	Klub młodzieżowy	społeczny	Gmina Zbiczno	Projekt obejmuje wsparcie i zapewnieni czasu dzieciom i młodzieży do lat 17. Przewiduje się organizację kół zainteresowań, warsztatów tematycznych, zajęć sportowych, działań o aspekcie kulturalnym, pomocy na rzecz społeczeństwa oraz działań proekologicznych.	Świetlica wiejska w Brzezinkach, Lipowcu Sumowie <sup>2</sup> , Najmowie oraz boiska w Najmowie, Sumówku i Lipowcu wraz z terenami wokół stawu w Najmowie	50 000,00 zł	Wskaźniki produktu - Liczba osób zagrożonych ubóstwem lub wykluczeniem społecznym objętych wsparciem w programie – 50 osób; Wskaźniki bezpośredniego rezultatu - Liczba osób zagrożonych ubóstwem lub wykluczeniem społecznym, które uzyskały kwalifikacje po opuszczeniu programu – 35 osób;	Dane własne/ankieta monitorująca
<b>Kierunek działań: Aktywizacja i integracja lokalnej społeczności</b>									
	Infrastruktura na rzecz	Zaprojektowanie i wykonanie	Przestrzenno-funkcjonalny,	Gmina Zbiczno	Zmiana konstrukcji więźby dachowej i	Brzezinki część działki nr 230/2	400 000,00 zł	Wskaźniki produktu:	Dokumentacja techniczna,

<sup>2</sup> Ze względu na brak terenów umożliwiających realizację zadania, Klub Młodzieżowy działać będzie na terenie świetlicy wiejskiej w Sumowie



„Program Rewitalizacji Gminy Zbiczno na lata 2016-2023”

	włączenia społeczne	termomodernizacji świetlicy wiejskiej w Brzezinkach	Techniczny		docieplenie dachu, docieplenie budynku, wymiana drzwi i okien. Remont oraz adaptacja pomieszczeń na cele działalności świetlicy. Modernizacja systemu grzewczego z kominkowego na piec zasilany palletem, zainstalowanie grzejników wraz z głowicami termostatycznymi. Wymiana oświetlenia na energooszczędne montaż kolektorów słonecznych i instalacji paneli fotowoltaicznych			Liczba wspartych obiektów infrastruktury zlokalizowanych na rewitalizowanych obszarach – 1 szt. Wskaźnik bezpośredniego rezultatu: Liczba osób korzystających ze zrewitalizowanych obszarów – 160 osób, - Wzrost liczby osób korzystających z obiektów infrastruktury turystycznej i rekreacyjnej oraz z obiektów użyteczności publicznej – 10%	Protokoły odbioru robót budowlanych, ewidencja osób korzystających z rewitalizowanych obiektów	
Kierunek działań: Aktywizacja i integracja lokalnej społeczności										
<b>Sołectwo Lipowcu</b>	Infrastruktura na rzecz włączenia społecznego	Zaprojektowanie i wykonanie termomodernizacji świetlic wiejskiej w Lipowcu	Przestrzennie-funkcjonalny, techniczny	Gmina Zbiczno	Remont i adaptacja pomieszczeń na cele działalności świetlicy.	Lipowiec dz. nr 61/4	400 000,00	Wskaźnik produktu: Liczba wspartych obiektów infrastruktury zlokalizowanych na rewitalizowanych obszarach – 1 szt. Wskaźnik	Dokumentacja techniczna, protokołu odbioru robót budowlanych, ewidencja osób korzystających z rewitalizowanych obiektów, Uzyskanie opinii	

„Program Rewitalizacji Gminy Zbiczno na lata 2016-2023”

								bezpośrednie rezultatu: Liczba osób korzystających ze zrewitalizowanych obszarów – 100 osób,	lub uzgodnienia z Kujawsko- pomorskim Wojewódzkim Konserwatorem Zabytków dla zakresu dla zawartych w projekcie.
--	--	--	--	--	--	--	--	--	---

## 10. Cechy Programu Rewitalizacji

Niniejszy Program Rewitalizacji sporządzony został zgodnie z założeniami Wytycznych w zakresie rewitalizacji w programach operacyjnych na lata 2014-2020, który powinien odznaczać się następującym zestawem cech:

Rysunek 10. Cechy programu rewitalizacji



Źródło: Opracowanie własne na podstawie „Wytycznych w zakresie rewitalizacji w programach operacyjnych na lata 2014-2020”

### 10.1. Kompleksowość

Kompleksowość programu jest rozumiana jako ujęcie działań rewitalizacyjnych w oparciu o wszystkie aspekty rewitalizacji (społeczny i gospodarczy, przestrzenno-funkcjonalny, techniczny lub środowiskowy) powiązane z obszarem rewitalizacji i jego otoczeniem, a także z integracją działań pod względem finansowania z różnych źródeł. Na konstrukcję programu składa się wiele różnorodnych projektów, które powinny być wzajemnie powiązane i powinien

zachodzić między nimi efekt synergii.

Treść niniejszego Programu Rewitalizacji jest konkretna, zwięzła i obejmuje zagadnienia rewitalizacyjne. Zidentyfikowano problemy występujące na terenie Gminy Zbiczno, a w dalszej kolejności zastosowano pakiet projektów, których realizacja przyczyni się do skutecznej interwencji. Zastosowano wszechstronną interwencję w zakresie problemów natury społecznej, gospodarczej, przestrzenno-funkcjonalnej oraz technicznej. Projekty rewitalizacyjne zostaną współfinansowane zarówno ze środków EFRR, jak i EFS. Oznacza to, że przedsięwzięcia są kompleksowe, ujmują powiązania projektów infrastrukturalnych z projektami w sferze społecznej. Finansowanie projektów odbywać się będzie także za pomocą środków własnych Gminy Zbiczno, środków prywatnych, czy też funduszy sołeckich.

## 10.2. Koncentracja

Koncentracja programu rewitalizacji oznacza, że działania zawarte w programie dotyczą terenów o istotnym znaczeniu dla rozwoju gminy, które obejmują całość lub część obszaru zdegradowanego i na których zdiagnozowano szczególną koncentrację negatywnych zjawisk kryzysowych.

Interwencja, która zostanie przeprowadzona na poszczególnych podobszarach rewitalizacji na terenie Gminy Zbiczno rozwiąże lub zminimalizuje w możliwie jak największym zakresie zdiagnozowane problemy. W tym celu przedstawiono w tabeli 5 Zestawienia głównych przedsięwzięć i projektów rewitalizacyjnych w kolumnie 9 zindywidualizowane wskaźniki prognozowanych rezultatów. Wszystkie działania przeprowadzone zostaną na obszarze rewitalizacji, a zatem wskaźniki prognozowanych rezultatów dotyczą wyznaczonych podobszarów rewitalizacji.

PR odwołuje się zarówno do działań społecznych „miękkich” (projekty nr: 1-5, ) oraz do projektów infrastrukturalnych „twardych” (projekty nr: 6-7). Zaznacza się, że wszystkie projekty infrastrukturalne zostaną zrealizowane na rzecz działań społecznych i są ze sobą ściśle powiązane.

## 10.3. Mechanizmy zapewnienia komplementarności między poszczególnymi projektami/przedsięwzięciami rewitalizacyjnymi oraz pomiędzy działaniami różnych podmiotów i funduszy na obszarze objętym PR

Komplementarność przedsięwzięć/projektów dotyczy komplementarności pod względem:

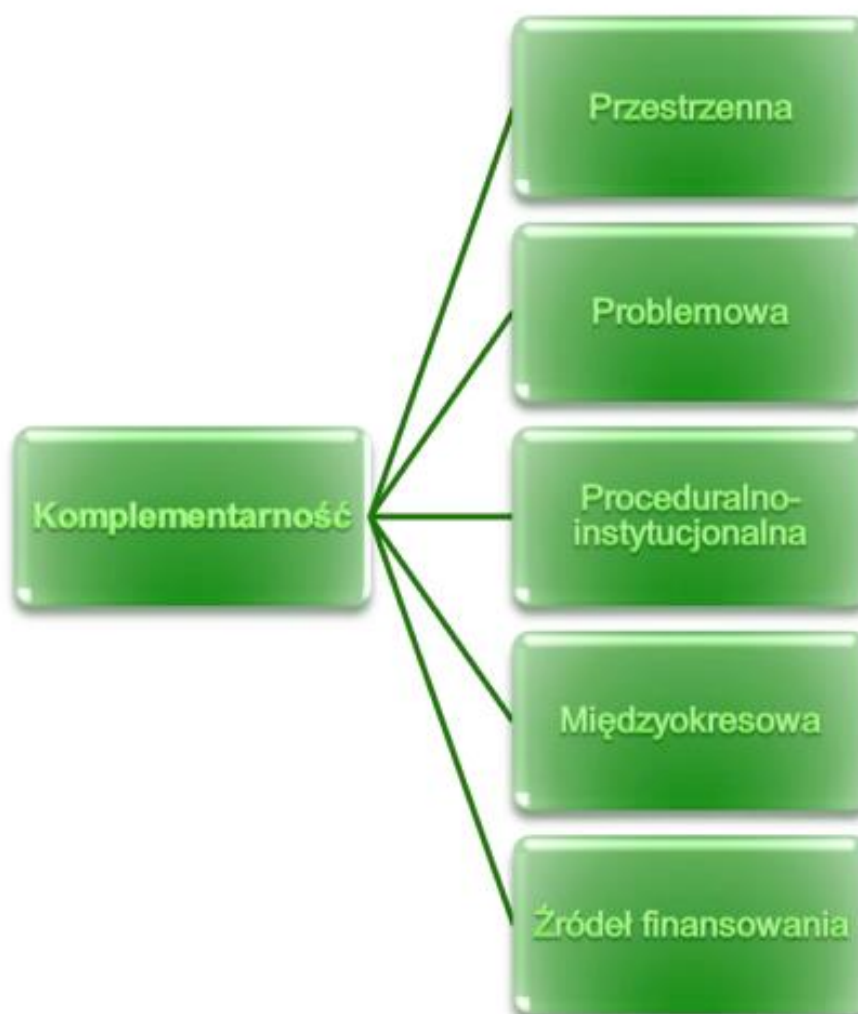
- przestrzennym,
- problemowym,
- proceduralno-instytucjonalnym,
- międzyokresowym,
- źródeł finansowania.

W niniejszym podrozdziale przedstawiono mechanizmy integrowania działań rewitalizacyjnych, których celem jest wyjście z sytuacji kryzysowej obszarów zdegradowanych. Wszystkie przedsięwzięcia i wynikające z nich projekty są zgodne z cechami charakteryzującymi właściwie wykonany program rewitalizacji przedstawiony w ZPPR. Poniżej opisano mechanizmy zapewniania komplementarności programu, a także mechanizmy włączenia interesariuszy w proces

rewitalizacji powstania i wdrażania PR.

Zachowanie komplementarności projektów rewitalizacyjnych w różnych wymiarach jest koniecznym wymogiem dla wspierania projektów w ramach RPO WK-P. Poszczególne wymiary zostały przedstawione w grafice poniżej.

Rysunek 11. Wymiary komplementarności projektów rewitalizacyjnych



Źródło: Opracowanie własne na podstawie „Wytycznych w zakresie rewitalizacji w programach operacyjnych na lata 2014-2020”

Program Rewitalizacji dla Gminy Zbiczno na lata 2016-2023 jest komplementarny pod względem przestrzennym, problemowym, proceduralno-instytucjonalnym, międzyokresowym i źródeł finansowania. Szczegółowy opis komplementarności GPR dla jej konkretnych wymiarów został przedstawiony poniżej.

Komplementarność przestrzenna została zachowana dzięki skupieniu wszystkich projektów na wyjściu z sytuacji kryzysowej obszaru rewitalizacji. Wszystkie projekty rewitalizacyjne prowadzone będą na obszarze rewitalizacji. Żaden projekt nie wykracza poza jego granice. Koncentracja działań zostanie zapewniona poprzez realizację części zadań w świetlicach wiejskich w Brzezinkach, Lipowcu, Najmowie oraz dworku w Sumówku. Prowadzone zadania w tych miejscach dotyczą działań „miękkich” dotyczących treningu kompetencji społecznych, wsparcia przedsiębiorczości, utworzenia Klubu Integracji Społecznej oraz projektu „Zadbajmy razem o wspólną przestrzeń”. Obiekty te będą również modernizowane, co przedstawiono w projektach głównych nr: 6 oraz 7. Przedsięwzięcia są skoncentrowane na wyjściu z sytuacji kryzysowej obszaru rewitalizacji i przeznaczone dla mieszkańców danych podobszarów, a jednocześnie nie przyczynią się do przeniesienia problemów na tereny poza obszarem rewitalizacji. W poniższej tabeli przedstawiono, które projekty będą realizowane w wyznaczonych podobszarach rewitalizacji.

Tabela 6. Komplementarność przestrzenna

Wyszczególnienie	Obszar			
	Brzezinki	Lipowiec	Najmowo	Sumówko
Kultywowanie i promocja tradycji	Tak	Tak	Tak	Tak
Treningi kompetencji społecznych	Tak	Tak	Tak	Tak
Wsparcie przedsiębiorczości i samozatrudnienia w Gminie Zbiczno. „Bądź przedsiębiorczy w Gminie Zbiczno”	Tak	Tak	Tak	Tak
Usługi Asystenta Rodziny	Tak	Tak	Tak	Tak
Klub Młodzieżowy	Tak	Tak	Tak	Tak
Zaprojektowanie i wykonanie termomodernizacji świetlicy wiejskiej w Brzezinkach	Tak			
Zaprojektowanie i wykonanie termomodernizacji świetlicy wiejskiej w Lipowcu		Tak		

Źródło: Opracowanie własne

Komplementarność problemowa przedsięwzięć rewitalizacyjnych została zachowana. Wskazane projekty uzupełniają się w sposób tematyczny, tzn. objęto sfery działań

rewitalizacyjnych, które są wyrażone w projektach, czyli: sfera społeczna, gospodarcza, przestrzenno-funkcjonalna i techniczna. Prawdopodobnie prowadzona rewitalizacja odnosi do wszystkich z wymienionych sfer i dopiero wtedy prowadzi do skutecznej i kompleksowej rewitalizacji społeczno-gospodarczej obszaru rewitalizacji. Wszystkie główne projekty wzajemnie się uzupełniają i łącznie oddziałują na obszar we wszystkich aspektach prowadząc do skutecznego i kompleksowego wyjścia z sytuacji kryzysowej obszaru rewitalizacji. Przede wszystkim zaplanowane inwestycje i działania oddziałują na zdiagnozowane problemy społeczne w postaci bezrobocia i wysokiego odsetku osób korzystających z pomocy społecznej, co świadczy o trudnej sytuacji materialnej danej grupy mieszkańców obszaru rewitalizacji. Dla nich zostały zawarte w programie działania pomocowe w postaci projektów pomagających powrócić na rynek pracy. Aktywne życie społeczne nastąpi poprzez realizację projektów miękkich. Dodatkowym wsparciem dla poprawy sytuacji społecznej na obszarze rewitalizacji i utrwaleniu pozytywnego efektu działań miękkich jest zaplanowany szereg projektów nr: 6, 7. Jest to zbiór inwestycji poprawiających jakość i warunki życia w obszarze rewitalizacji, tj. modernizację i rozbudowę infrastruktury na rzecz aktywizacji społecznej i gospodarczej (światlice wiejskie). Poniżej krótko scharakteryzowano, w jaki sposób inwestycje infrastrukturalne przyczynią się na eliminację negatywnych zjawisk, które zdiagnozowano za pomocą projektów „miękkich”.

Tabela 7. Powiązania projektów infrastrukturalnych z projektami społecznymi

Wyszczególnienie	Miejsce realizacji projektu głównego nr
	Zaprojektowanie i wykonanie termomodernizacji świetlicy wiejskiej w Brzezinkach
Zaprojektowanie i wykonanie termomodernizacji świetlicy wiejskiej w Lipowcu	1, 2, 3, 4, 5

Źródło: Opracowanie własne

Komplementarność proceduralno-instytucjonalna polega na wypracowaniu odpowiedniego systemu zarządzania i oceny programu rewitalizacji. W ramach realizacji PR utworzono system, który zapewnia aktywny udział wszystkich interesariuszy oraz da gwarancję zarządzania i oceny efektywności wdrażanych działań. Stworzono karty oceny projektu, które ułatwią przygotowanie raportu z przebiegu projektów rewitalizacyjnych. Wskazano również podmioty odpowiedzialne za zarządzanie procesem rewitalizacji w gminie. Głównym podmiotem odpowiedzialnym za realizację programu rewitalizacji będzie Gmina Zbiczno, która wspólnie z pozostałymi interesariuszami rewitalizacji będzie prowadziła proces rewitalizacji na danym obszarze.



Szczegółowy opis wszystkich powyższych zagadnień zawarto w rozdziale 13. System zarządzania realizacją programu rewitalizacji oraz w rozdziale 14. System Monitoringu i Oceny Skuteczności Działań Oraz System Wprowadzania Modyfikacji W Reakcji Na Zmiany W Otoczeniu PR.

Komplementarność źródeł finansowania została zachowana we wszystkich projektach, co oznacza, że w kontekście polityki spójności 2014-2020 projekty opierają się na konieczności umiejętnego uzupełniania i łączenia wsparcia ze środków EFRR, EFS z wykluczeniem ryzyka podwójnego dofinansowania. Projekty zakładają różne źródła finansowania, w tym: środki własne Gminy Zbiczno. Wszystkie źródła finansowania wzajemnie się uzupełniają celem uzyskania korzystnych efektów rewitalizacji. Dokładne wskazanie źródeł finansowania i ich szacunkowa wielkość została przedstawiona w podrozdziale 12. Szacunkowe ramy finansowe w odniesieniu do głównych i uzupełniających projektów/przedsięwzięć rewitalizacyjnych .

Komplementarność międzyokresowa. Gmina Zbiczno, ze względu na swoje uwarunkowania jest gminą wiejską, w perspektywie 2007-2013 działania rewitalizacyjne w ramach Regionalnego Programu Operacyjnego Województwa Kujawsko-Pomorskiego prowadzone były tylko dla gmin miejskich/miast powyżej pięciu tysięcy mieszkańców. Zatem zgodnie z rozumieniem Zasad Programowania Przedsięwzięć Rewitalizacyjnych nie zachodzi komplementarność międzyokresowa. Projekty opisane w rozdziale dziewiątym nie będą uzupełniać projektów zrealizowanych w ramach polityki spójności 2007-2013 na obszarze rewitalizacji Gminy Zbiczno.

#### **10.4. Realizacja zasady partnerstwa**

Realizacja zasady partnerstwa i partycypacji odnosi się do aktywnego udziału interesariuszy w procesie rewitalizacji w gminie na każdym z etapów (diagnozowanie, programowanie, wdrażanie, monitorowanie). Program, który realizuje zasadę partnerstwa i partycypacji zawiera opis procesu przygotowania dokumentu, w którym przedstawiono udział interesariuszy, a także wybraną formę zarządzania programem, która realizuje zasadę udziału interesariuszy. Rozwinięcie niniejszej realizacji zasady partnerstwa i partycypacji przedstawiono w kolejnym rozdziale.

## 11. Mechanizmy włączenia mieszkańców, przedsiębiorców oraz innych podmiotów i grup aktywnych na terenie gminy w proces rewitalizacji

Program Rewitalizacji Gminy Zbiczno na lata 2016-2023 został współtworzony przez beneficjentów rewitalizacji, którymi są mieszkańcy Gminy, inwestorzy, przedsiębiorcy, organizacje społeczne, koła zainteresowań. Zadania związane z partycypacją społeczną obejmowały m.in. organizację spotkań, ankietyzację, akcję reklamową oraz edukacyjne szerzej opisaną poniżej. Skumulowanie działań z wykorzystaniem różnych technik i narzędzi aktywizacji oraz włączenia społecznego w działania rewitalizacyjne przełożyło się na jak najszerszy proces konsultowania programu i jego założeń z beneficjentami programu.

W celu włączenia interesariuszy rewitalizacji przeprowadzono kilka spotkań i konsultacji społecznych na różnych etapach tworzenia programu rewitalizacji. Jako pierwsze przeprowadzono konsultację społeczną projektu uchwały w sprawie wyznaczenia obszaru zdegradowanego i obszaru rewitalizacji na terenie Gminy Zbiczno. Konsultacje przeprowadzono w dniach 15.07.2016 r. do 16.08.2016 r. w formie:

- spotkania otwartego z interesariuszami rewitalizacji, gdzie omówiono propozycje wyznaczenia obszaru zdegradowanego i obszaru rewitalizacji na terenie Gminy Zbiczno, które odbyło się dnia 18.07.2016 r. o godz. 12:00 w Urzędzie Gminy Zbiczno.
- zbierania uwag ustnych w dniach od 15.07.2016 r. – 16.08.2016 r.,
- zbierania uwag w postaci papierowej i elektronicznej w dniach od 15.07.2016 r. – 16.08.2016 r.

Podczas konsultacji społecznych projektu uchwały w sprawie wyznaczenia obszaru zdegradowanego i obszaru rewitalizacji na terenie Gminy Zbiczno nie wniesiono żadnych uwag w formie pisemnej, czy elektronicznej za pomocą formularza konsultacyjnego.

Kolejnym etapem włączenia w proces sporządzania PR były konsultacje społeczne Projektu Programu Rewitalizacji dla Gminy Zbiczno na lata 2016-2022 r. Po sporządzeniu projektu, Wójt przeprowadził konsultacje społeczne. O rozpoczęciu i o formach, w jakich będą prowadzone, powiadomił nie później niż w terminie 7 dni przed dniem ich przeprowadzenia, w sposób zapewniający udział w nich możliwie szerokiego grona interesariuszy, co najmniej poprzez obwieszczenie, ogłoszenie w sposób zwyczajowo przyjęty w gminie oraz ogłoszenie na

stronie podmiotowej gminy w Biuletynie Informacji Publicznej. Opis konsultacji społecznych projektu Programu Rewitalizacji dla Gminy Zbiczno na lata 2016-2022 r. przedstawiono poniżej.

Konsultacje społeczne projektu Programu Rewitalizacji dla Gminy Zbiczno na lata 2018-2022 wyznaczono w dniach od 7 września do 6 października. Na stronie bip Gminy zamieszczono projekt Programu, załącznik mapowy, a także formularz konsultacyjny. Uwagi i opinie do niego mieszkańcy mogli składać w następujących formach:

- Zbieranie uwag w postaci papierowej lub elektronicznej, w tym za pomocą środków komunikacji elektronicznej, w szczególności poczty elektronicznej – drogą elektroniczną na adres: [m.klosinska@zbiczno.pl](mailto:m.klosinska@zbiczno.pl) i na adres korespondencyjny: Urząd Gminy Zbiczno, Zbiczno 140, 87-305 Zbiczno,
- Zbierania uwag ustnych – bezpośrednio w Urzędzie Gminy Zbiczno, Zbiczno 140, 87-305 Zbiczno (pokój nr 11), w godzinach pracy Urzędu.
- Zbieranie uwag pisemnych lub ustnych i składanie ich do protokołu podczas spotkania otwartego połączonego z dyskusją w Urzędzie Gminy Zbiczno.

W trakcie trwania konsultacji społecznych projektu Programu odbyło się spotkanie konsultacyjne połączone z debatą, o którym mieszkańcy zostali poinformowani odpowiednio wcześniej poprzez zaproszenia imienne, oplakatowanie oraz obwieszczenie na stronie bip. Spotkanie odbyło się 19 września na obszarze rewitalizacji, w świetlicy wiejskiej w Najmowie, Najmowo 8 o godz. 14:00. Na spotkaniu była możliwość wyrażenia uwag, opinii i propozycji oraz składanie ich do protokołu dotyczącego projektu Programu Rewitalizacji dla Gminy Zbiczno na lata 2016-2022.

II. Spotkanie składało się z dwóch części. W pierwszej kolejności zaprezentowano założenia Programu Rewitalizacji dla Gminy Zbiczno oraz możliwości pozyskiwania środków finansowych na działania rewitalizacyjne. Druga część spotkania przebiegła w formie debaty, podczas której była możliwość uzyskania szczegółowych informacji na zadane pytania, przedstawienia własnych uwag i wniosków, a także omówienia szczegółowego udziału interesariuszy w procesie wdrażania Programu Rewitalizacji dla Gminy Zbiczno na lata 2016-2022. Rozwinęła się debata podczas której jej uczestnicy wyrazili potrzebę nabywania umiejętności dot. pozyskiwania środków europejskich. Uwagę rozpatrzono i uwzględniono w

Programie. W spotkaniu uczestniczyło 9 osób, w tym urzędnicy gminni, sołtysi, radni sołectw oraz pozostali mieszkańcy. Trwało niecałą godzinę.

Mieszkańcy Gminy Zbiczno zostali odpowiednio wcześniej poinformowani o konsultacjach społecznych projektu Programu Rewitalizacji dla Gminy Zbiczno na lata 2018-2022. Wystano zaproszenia imienne, oplakatowano tablice informacyjne. Plakat, który był szeroko promowany zamieszczono poniżej.

Ze względu na konieczność skorygowania zapisów Programu Rewitalizacji, zgodnie z uwagami Urzędu Marszałkowskiego Województwa Kujawsko-Pomorskiego w Toruniu ogłoszono ponowne konsultacje społeczne. Ankiet składa się z dwóch pytań dotycząca zagadnień, które uległy zmianie w przedmiotowym dokumencie, została udostępniona na stronach internetowych Gminy Zbiczno. Mieszkańcy mieli możliwość odniesienia się do nowego obszaru zdegradowanego, listy projektów głównych oraz zostali poinformowani o zmianie podstawy prawnej Programu Rewitalizacji dla Gminy Zbiczno na lata 2016-2023. Mieszkańcy mieli 7 dni, aby zapoznać się z wprowadzonymi zmianami wniesienie ewentualnych uwag. W czasie trwania konsultacji (13.06.2018-19.06.2018), nie wpłynęły żadne uwagi, mieszkańcy zgodzili się na wprowadzenie zmian zasugerowanych przez UM. Zmiany dotyczyły tylko projektów rewitalizacyjnych, obszar rewitalizacji nie został zmieniony.

# REWITALIZACJA

Wójt Gminy Zbiczno  
zaprasza na

**Spotkanie otwarte w ramach konsultacji społecznych projektu „Programu Rewitalizacji dla Gminy Zbiczno na lata 2016-2022”**  
mieszkańców, przedsiębiorców, przedstawicieli instytucji i organizacji pozarządowych oraz pozostałych interesariuszy rewitalizacji.

Spotkanie otwarte z interesariuszami rewitalizacji, na którym zostanie przedstawiony projekt „Programu Rewitalizacji dla Gminy Zbiczno na lata 2016-2022”, a także będzie możliwość wyrażenia uwag, opinii i propozycji oraz składanie ich do protokołu odbędzie się w świetlicy wiejskiej w Najmowie, dnia 19 września o godz. 14:00.

**SERDECZNIE ZAPRASZAMY!**

Fundusze Europejskie  
Pomoc Techniczna

MINISTERSTWO  
ROZWOJU

WOJEWÓDZTWO  
LUBUSKIE

Unia Europejska  
Fundusze Spójności

W świetle powyższych zdarzeń, stwierdza się że zebrano stosowne opinie i sugestie interesariuszy rewitalizacji, które potwierdziły zasadność przedmiotowego dokumentu.

W celu włączenia interesariuszy w proces zarządzania programem rewitalizacji, powołuje się Komitet Rewitalizacji, który aktywnie uczestniczy w procesie tworzenia projektu Programu Rewitalizacji, a także w dalszych etapach wdrażania PR. Stanowi on forum współpracy i dialogu interesariuszy z organami gminy w sprawach dotyczących

przygotowania rewitalizacji oraz pełni funkcję opiniodawczo-doradczą Wójta. Przeprowadzono konsultacje społeczne projektu uchwały w sprawie zasad wyznaczania składu, powołania oraz zasad działania Komitetu Rewitalizacji w dniach od 15 lipca do 16 sierpnia 2016 r. Interesariusze rewitalizacji nie wnieśli uwag do projektu uchwały. W skład Komitetu wchodzi przedstawiciele wszystkich grup interesariuszy rewitalizacji. Zostaje on powołany na podstawie Uchwały Rady Gminy, która ustala dokładnie zasady wyznaczania składu i działania Komitetu. Z dniem 27 września 2016 r. Rada Gminy Zbiczno przyjęła Uchwałę Nr XXVII/139/2016 w sprawie zasad wyznaczania składu, powoływania oraz zasad działania Komitetu Rewitalizacji. 12 stycznia 2017 r. Ogłoszeniem Nr 195/2017 Wójt Gminy Zbiczno ogłosił nabór na członków Komitetu Rewitalizacji zgodnie z Uchwałą Nr XXVII/139/2016. Zgodnie z zasadami wyznaczania składu Komitetu Rewitalizacji Komitet liczy nie więcej niż 20 członków, w tym:

- nie więcej niż 2 przedstawiciele środowiska oświaty, kultury, i służby zdrowia,
- nie więcej niż 2 przedstawiciele Rady Gminy Zbiczno,
- nie więcej niż 2 przedstawiciele środowiska architektów i urbanistów i planistów przestrzennych,
- nie więcej niż 8 mieszkańców Gminy Zbiczno niewymienionych w innych punktach,
- nie więcej niż 2 przedstawiciele środowiska gospodarczego,
- nie więcej niż 2 przedstawiciele organizacji pozarządowych działających na obszarze Gminy Zbiczno,
- nie więcej niż 2 przedstawiciele pozostałych grup interesariuszy nie wymienionych w innych podgrupach.

Każdy z członków Komitetu musi być mieszkańcem gminy. W przypadku zgłoszenia większej ilości kandydatów niż maksymalna liczba członków Komitetu wyłonienie kandydata następuje w drodze publicznego losowania przeprowadzonego przez Wójta Gminy Zbiczno. Uczestnictwo w Komitecie ma charakter społeczny. Za udział w posiedzeniach i pracach Komitetu nie przysługuje wynagrodzenie.

Nabór członków przeprowadzony był w dniach od 16 stycznia do 27 stycznia 2017 r. za pomocą deklaracji, której wzór dostępny był na stronie internetowej: [www.zbiczno.pl](http://www.zbiczno.pl) w BIP Gminy Zbiczno oraz w siedzibie Urzędu Gminy Zbiczno.

Wójt niezwłocznie po podjęciu uchwały przez Radę Gminy powołuje w drodze

zarządzenia Komitet Rewitalizacji. Obsługę organizacyjną Komitetu zapewnia Wójt.

Zarządzeniem Nr 131/2017 Wójta Gminy Zbiczno z dnia 7 lutego 2017 r. w sprawie powołania Komisji Rewitalizacji ds. Programu Rewitalizacji Gminy Zbiczno na lata 2016-2022 powołał 7 członków Komitetu. W razie potrzeby Przewodniczący Komitetu Rewitalizacji może zaprosić do współpracy ekspertów i specjalistów w danej dziedzinie.

Na podstawie Uchwały w sprawie wyznaczenia składu, powołania oraz zasad działania Komitetu Rewitalizacji określono następujące, podstawowe zasady funkcjonowania Komitetu, prócz tych, które przedstawiono powyżej:

- kadencja Komitetu trwa do czasu zakończenia procesu rewitalizacji, co najmniej w latach 2016-2023,
- w trakcie trwania kadencji Komitetu Wójt Gminy Zbiczno może odwołać obecnego członka Komitetu lub powołać nowego z własnej inicjatywy, z inicjatywy interesariuszy lub na wniosek Przewodniczącego Komitetu,
- pierwsze posiedzenie Komitetu zwołuje Wójt Gminy Zbiczno,
- Komitet wybiera na swoim pierwszym posiedzeniu Prezydium Komitetu,
- w skład Prezydium Komitetu wchodzi Przewodniczący Komitetu i Zastępca Przewodniczącego Komitetu,
- wybór Prezydium Komitetu następuje zwykłą większością głosów w głosowaniu jawnym spośród członków Komitetu obecnych na posiedzeniu,
- Przewodniczący Komitetu kieruje pracami Komitetu, a w razie jego nieobecności Wiceprzewodniczący Komitetu,
- Przewodniczący Komitetu zwołuje posiedzenia Komitetu, w tym:
  - ustala porządek i termin obrad Komitetu w porozumieniu z Wójtem Gminy Zbiczno,
  - przewodniczy obradom Komitetu i reprezentuje go,
  - zaprasza na posiedzenia Komitetu, w porozumieniu z Wójtem Gminy Zbiczno, przedstawiciele organów, instytucji i organizacji, które nie są reprezentowane w Komitecie,
  - inicjuje i organizuje prace Komitetu,
- posiedzenia Komitetu odbywają się według potrzeb Komitetu, z udziałem Wójta Gminy Zbiczno.

- członkowie Komitetu będą powiadomieni o posiedzeniach Komitetu pisemnie, telefonicznie lub w inny przyjęty przez Komitet sposób,
- z posiedzenia Komitetu sporządzany jest protokół, w którym wpisuje się wszelkie ustalenia poczynione podczas posiedzenia Komitetu i każdorazowo sporządzana jest lista obecności,
- Komitet może także uzgadniać swe stanowisko poza zwoływanymi spotkaniami i przekazywać je w formie pisemnej Wójtowi Gminy Zbiczno, przy czym pismo takie musi być podpisane przez co najmniej połowę członków Komitetu, Przewodniczącego Komitetu lub Zastępcę Przewodniczącego Komitetu.
- obsługę organizacyjną Komitetu prowadzi pracownik Urzędu Gminy Zbiczno. Pracownik odpowiedzialny będzie również za cały tok formalno-prawny prac nad Programem Rewitalizacji dla Gminy Zbiczno na lata 2016-2023, czy współpracę pomiędzy Komitetem Rewitalizacji, Wójtem, Radą Gminy Zbiczno oraz pozostałymi interesariuszami.

Komitet Rewitalizacji powołany został dla całego obszaru rewitalizacji, celem kompleksowej koordynacji prowadzenia działań rewitalizacyjnych prowadzonych w ramach PR. Jego głównym zadaniem jest przestrzeganie rzetelnej realizacji przedsięwzięć rewitalizacyjnych. Komitet powołany został jeszcze przed uchwaleniem PR.

Ze względu na zmianę podstawy prawnej tworzonej dokumentacji strategicznej w dniu uchwalenia Programu Rewitalizacji Gminy Zbiczno na lata 2016-2023 uchyla się Zarządzenia Wójta Gminy Zbiczno o powołaniu Komitetu Rewitalizacji. Zakres kompetencji Komitetu przejmie Zespół ds. Realizacji założeń Programu Rewitalizacji szerzej opisany w rozdziale 13.



## **12. Szacunkowe ramy finansowe w odniesieniu do głównych i uzupełniających projektów/przedsięwzięć rewitalizacyjnych**

Niniejszy rozdział przedstawia harmonogram i szacunkowe ramy finansowe przedsięwzięć i projektów rewitalizacyjnych wraz ze wskazaniem wielkości dofinansowania możliwego do uzyskania z różnych źródeł. Termin realizacji danego projektu został podany w przybliżeniu. Możliwe źródła finansowania projektów rewitalizacyjnych wynikających z przedsięwzięć głównych, zostały przedstawione w poniższej tabeli.

„Program Rewitalizacji Gminy Zbiczno na lata 2016-2023”

Obszar rewitalizacji	Termin realizacji projektu	Projekt	Typ projektu	Przedsięwzięcie	Podmiot/ y realizujące projekt	Szacowana wartość projektu (zł)	Poziom dofinansowania		Źródło finansowania				Działanie SZOOP RPO	Poddziałanie SZOOP RPO	Zintegrowanie
							%	Zł	Środki publiczne			Środki prywatne			
									EFFR	EFS	Inne				
1	2	3	4	5	6	7	8	9	10	11	12	13	14	15	16
Obszar zdegradowany Gminy Zbiczno	2017-2020	1. Kultywowanie i promocja tradycji	Społeczny	Aktywne włączenie społeczne	Gmina Zbiczno, Rady Sołeckie, Sołtysi	500 000,00	85	100 000,00			98000,00 (środki krajowe + Gmina Zbiczno)	2 000,00			

„Program Rewitalizacji Gminy Zbiczno na lata 2016-2023”

Obszary rewitalizacji Gminy Zbiczno	2019-2022	2. Trening kompetencji społecznych	Społeczny	Aktywne włączenie społeczne	Gmina Zbiczno, GOPS	200 000,0 0	8 5	170 000,0 0		170 000,0 0	30 000,0 0	0		9.2. 1	
Obszar rewitalizacji Gminy Zbiczno	2019-2021	3. Wsparcie przedsiębiorczości i samozatrudnienia w Gminie Zbiczno „Bądź przedsiębiorczy w Gminie Zbiczno”	Gospodarczy	Aktywizacja zawodowa mieszkańców	Gmina Zbiczno	500 000,0 0	8 5	425 000,00		425 000,0 0	75 000,0 0		8.3		

„Program Rewitalizacji Gminy Zbiczno na lata 2016-2023”

Obszar rewitalizacji Gminy Zbiczno	2017-2020	Usługi asystenta rodziny	Społeczny	Aktywne włączenie mieszkańców	Gmina Zbiczno, GOPS	200 000,00	85	170 000,00		170 000,00	30 000,00			9.3.2	
Obszar rewitalizacji Gminy Zbiczno	2019-2021	5. Klub Młodzieżowy	Społeczny	Aktywne włączenie mieszkańców	Gmina Zbiczno	50 000,00	85	42 500,00		42 500,00	7 500,00		11.1		
Sołectwo Brzeziny	2019-2020	6. Zaprojektowanie i wykonanie termomodernizacji świetlicy wiejskiej w Brzezinach	Przestrzenno-	Infrastruktura na rzecz włączenia społecznego	Gmina Zbiczno	400 000,00	85	340 000,00	340 000,00		6 000,00		7.1	1,2,3,4,8	

„Program Rewitalizacji Gminy Zbiczno na lata 2016-2023”

Sołectwo Lipowiec	2019-2020	7. Zaprojektowanie i wykonanie termomodernizacji świetlicy wiejskiej w Lipowcu	Przestrzenno – funkcjonalny, techniczny	Infrastruktura na rzecz włączenia społecznego	Gmina Zbiczno	400 000,00	85	340 000,00	340 000,00		60 000		7.1	1,2,3,4,5,8
Obszar rewitalizacji Gminy Zbiczno	2019-2021	8. Aktywizacja społeczno – zawodowa mieszkańców Gminy Zbiczno	społeczny	Aktywne włączenie mieszkańców	Gmina Zbiczno	100 000,00	85	85 000,00	85 000,00		15 000,00		11.1	

### 13. System zarządzania realizacją programu rewitalizacji

Program Rewitalizacji dla Gminy Zbiczno na lata 2016-2022 wymaga odpowiedniego systemu wdrażania i zarządzania, ze względu na swoją złożoność. Konieczne jest odpowiednie przygotowanie informacyjne i aktywna partycypacja wszystkich interesariuszy rewitalizacji. PR jest narzędziem niezbędnym do rozwoju społeczno-gospodarczego gminy. Jednak, żeby jego realizacja przyniosła oczekiwane efekty potrzebne jest sukcesywne wdrażanie wyznaczonych przedsięwzięć i stały monitoring ich realizacji. Właściwa realizacja PR wymaga współpracy wielu instytucji publicznych, organizacji pozarządowych, inwestorów oraz mieszkańców Gminy Zbiczno.

Za realizację Programu Rewitalizacji dla Gminy Zbiczno odpowiedzialny jest Wójt Gminy Zbiczno. Organem wspomagającym Wójta jest Komitet Rewitalizacji. Szczegółowy opis Komitetu Rewitalizacji przedstawia rozdział 11. Natomiast za realizację PR odpowiedzialny będzie Zespół ds. rewitalizacji powołany przez Wójta. Zespół będzie aktywnie współpracował z Komitetem Rewitalizacji i będzie odpowiadał za:

- koordynację wdrażania PR,
- aktualizację założeń Programu (zmiany granic obszarów zdegradowanych i rewitalizacji, weryfikacji efektywności prowadzonych przedsięwzięć),
- aktualizację danych dotyczących sytuacji kryzysowych w gminie,
- organizację systemu monitoringu PR,
- współpracę z partnerami społecznymi,
- opracowywanie raportów z realizacji PR i przedstawienie ich opinii publicznej,
- promocję projektów rewitalizacyjnych (działania marketingowe mające na celu pozyskanie inwestorów, włączenie w proces rewitalizacji społeczności lokalnej),
- stałą współpracę z Komitetem Rewitalizacji i Wójtem we wdrażaniu, aktualizacji założeń, organizacji monitoringu PR oraz promocji poszczególnych projektów rewitalizacyjnych.

Zespół ds. rewitalizacji będzie również odpowiedzialny za aktywną partycypację społeczną w sprawach dotyczących aktualizacji programu, czy promowania poszczególnych projektów. Celem dialogu społecznego jest poznanie aktualnych potrzeb lokalnej społeczności, aby możliwie w najbardziej efektywny sposób realizować PR. Formami dialogu

społecznego będą organizowane przez Zespół ds. rewitalizacji: spotkania, debaty i konferencje z udziałem Komitetu Rewitalizacji i pozostałymi interesariuszami.

Zasady wyznaczania składu oraz zasady działania Zespołu ds. Realizacji Programu Rewitalizacji, zapewniające wyłanianie przez interesariuszy ich przedstawicieli, zostaną określone w drodze zarządzenia przez Wójta Gminy Zbiczno, najpóźniej w ciągu 2 miesięcy od uchwalenia PR. Przygotowanie wspomnianego zarządzenia poprzedzone zostało konsultacjami społecznymi, podczas których przeprowadzono badania ankietowe wśród mieszkańców dot. głównych zasad powoływania członków ZRPR, w tym propozycji grup społecznych, które miałyby być reprezentowane w ZRPR. Po wydaniu zarządzenia, poszczególni członkowie ZRPR zostaną powołani przez Wójta Gminy. W skład Zespołu ds. Realizacji Programu Rewitalizacji mogą zostać powołani m.in.:

- Wójt- jako główny koordynator,
- Asystent koordynatora,
- Pracownicy Urzędu Gminy,
- reprezentanci organizacji społecznych (lokalnych stowarzyszeń, OSP, KGW, klubów sportowych),
- reprezentanci mieszkańców,
- reprezentacja sektora NGO (stowarzyszenie Zakole Kreatywności – Nasze Czemlewo”);
- reprezentanci lokalnych przedsiębiorców.

Wybór kandydatów pozostałych członków Zespołu ds. Realizacji Programu Rewitalizacji zostanie poprzedzony zbieraniem kandydatur przez minimum 21 dni. Ogłoszenie dotyczące naboru zostanie zamieszczone na stronie internetowej gminy Zbiczno oraz na stronie Biuletynu Informacji Publicznej gminy. Wybór nastąpi w z góry określonym terminie, w miejscu do tego przeznaczonym, a kandydaci zostaną wybrani większością głosów na wyżej opisanym spotkaniu elekcyjnym.

Proces koordynacji zarządzaniem realizacją zostanie zapewniony dzięki spotkaniom informacyjnym organizowanym przez głównego koordynatora Zespołu ds. Realizacji Programu Rewitalizacji, w terminach dogodnych dla wszystkich podmiotów współuczestniczących w procesie realizacji założeń Programu Rewitalizacji Gminy Zbiczno na lata 2016-2023. Poza sprawozdaniami tworzonymi co najmniej raz na dwa lata, podmioty podległe głównemu

koordynatorowi będą przedstawiać raporty z realizacji okresowej.

Ponadto w celu zapewnienia współdecydowania oraz aktywnego uczestnictwa, jak największej liczby ludności w działaniach rewitalizacyjnych, przez cały okres wdrażania Programu Rewitalizacji gminy Zbiczno, prowadzone będą działania związane z promocją i informowaniem społeczeństwa o stanie zaawansowania realizacji poszczególnych projektów rewitalizacyjnych zawartych w programie. Chcąc zagwarantować każdemu zainteresowanemu dostęp do aktualnych informacji i możliwość zgłaszania uwag przewidywane są następujące formy informowania i promocji: strona internetowa Urzędu Gminy w Zbicznie, prasa lokalna, sprawozdania na zebraniach wiejskich, a także spotkania członków ZRPR z lokalną społecznością oraz potencjalnymi beneficjentami działań rewitalizacyjnych

Opracowanie i uchwalenie PR prowadzi do obowiązku dostosowania brzmienia załącznika do Wieloletniej Prognozy Finansowej gminy (WPF). Rada gminy ma obowiązek niezwłocznego wprowadzenia przedsięwzięć rewitalizacyjnych zawartych w PR, służących realizacji zadań własnych gminy, do załącznika do uchwały w sprawie wieloletniej prognozy finansowej gminy, o którym mowa w Art. 226 ust. 3 Ustawy o finansach publicznych z dnia 27 sierpnia 2009 r. Wprowadzenie tych danych możliwe jest jednak wyłącznie w przypadku, gdy ich zakres i stopień szczegółowości umożliwiają zamieszczenie przedsięwzięcia (projektu) w WPF.

W rozumieniu ustawy o finansach publicznych przedsięwzięcia to wieloletnie programy, projekty lub zadania – jest to zatem kategoria szeroka, umożliwiająca zarówno uwzględnienie pojedynczych inwestycji (np. modernizacja świetlicy wiejskiej), jak i bardziej złożonych programów np. interwencji społecznej.

Jeżeli dane dotyczące przedsięwzięć uzupełniających nie są wystarczające do wpisania ich do załącznika do uchwały w sprawie wieloletniej prognozy finansowej gminy, rada gminy wprowadza przedsięwzięcia do tego załącznika niezwłocznie po ustaleniu niezbędnych danych, a zatem niezwłocznie po określeniu dla inwestycji parametrów wpisywanych do WPF.



#### **14. System monitoringu i oceny skuteczności działań oraz system wprowadzania modyfikacji w reakcji na zmiany w otoczeniu PR**

Odpowiedni system monitorowania i oceny PR to niezbędne narzędzie kontroli efektywności realizacji programu. Cele rewitalizacji i stopień ich realizacji oraz skuteczności poszczególnych projektów musi być weryfikowana przez odpowiedni podmiot. Jednostką odpowiedzialną za monitoring i ocenę PR będzie wspomniany wcześniej Zespół ds. rewitalizacji.

Zespół ds. rewitalizacji będzie odpowiedzialny za systematyczną ocenę stopnia realizacji przedsięwzięć rewitalizacyjnych, wprowadzenie ewentualnych zmian w programie oraz kontrolowanie dyspozycji środków finansowych. Ocena będzie polegać, po pierwsze na sprawdzeniu czy treść programu jest aktualna i odpowiada stanowi faktycznemu w zakresie ustaleń mających znaczenie dla realizacji PR. Po drugie, w jakim stopniu przedsięwzięcia i dane projekty zaplanowane w PR zostały zrealizowane w przyjętym harmonogramie.

Zespół jest zobowiązany do składania raportów z wdrażania PR Wójtowi Gminy Zbiczno oraz prognozy realizacji programu w następnych latach wraz z propozycją ewentualnych zmian do wprowadzenia. Raport wraz z jego elementem jakim jest prognoza będzie sporządzany co najmniej raz na 2 lata i będzie stanowić podstawę oceny PR oraz udostępniania wszystkim interesariuszom rewitalizacji za pośrednictwem Biuletynu Informacji Publicznej Gminy Zbiczno.

Zespół ds. rewitalizacji będzie również organizował spotkania z władzami Gminy Zbiczno i pozostałymi interesariuszami (minimum raz do roku), na których będzie przedstawiony stopień realizacji programu, potrzeby aktualizacji PR oraz dalsze kierunki działań rewitalizacyjnych, a także sprawy bieżące związane z prowadzoną rewitalizacją. Każdy z interesariuszy, dzięki tym spotkaniom będzie miał wkład w proces rewitalizacji realizowany na terenie Gminy Zbiczno. Interesariusze będą mogli składać wnioski i sugestie co do zmian w programie i razem z Zespołem tworzyć i stale ulepszać model wdrażania, oceny i realizacji PR. Liczba spotkań będzie uzależniona od aktualnych potrzeb.

Wspomniany wcześniej, raport powinien zawierać informacje dotyczące:

- przebiegu procesu wdrażania działań rewitalizacyjnych poprzez poszczególne projekty główne opisane za pomocą wybranych wskaźników produktu i wskaźników bezpośredniego rezultatu przyjętych w przedsięwzięciach głównych.
- merytoryczną ocenę stopnia realizacji PR wg harmonogramu,
- ocenę aktualności treści PR,

- protokoły z przeprowadzonych spotkań, jako załączniki do raportu.

Realizacja PR będzie również podlegała monitorowaniu przez IZ RPO w przypadku gdy gmina realizuje projekty dofinansowane z RPO WK-P. W związku z tym Wójt Gminy Zbiczno będzie zobowiązany do przekazywania sprawozdań kwartalnych opisujących osiągnięte wskaźniki produktu i wskaźniki rezultatu bezpośredniego określonych działań/poddziałań RPO WK-P wybranych do konkretnych projektów z przedsięwzięcia głównego. Natomiast raz na dwa lata Wójt będzie zobligowany do przekazania sprawozdania zawierające informację w zakresie wybranych wskaźników stanu kryzysowego, który będzie zawierał:

- wartości bazowe i aktualne wskaźników,
- analizę wskaźników, w tym wyjaśnienie w przypadku gdy analizowane wskaźniki stanu kryzysowego będą wskazywały na niską efektywność działań rewitalizacyjnych.

Tabela 8. Wartości wskaźników realizacji założeń Programu Rewitalizacji

Wyszczególnienie	Rok bazowy	Rok 2023
	Sołectwo Brzezinki	
Udział gospodarstw domowych – stałych beneficjentów środowiskowej pomocy społecznej w liczbie gospodarstw domowych ogółem na danym obszarze	31,52%	17,39%
Udział dzieci do lat 17, na które rodzice otrzymują zasiłek, w liczbie dzieci w tym wieku na danym obszarze	58,49%	47,17%
Wskaźnik liczby zarejestrowanych podmiotów gospodarczych osób fizycznych na 100 mieszkańców w wieku produkcyjnym na danym obszarze	2,67	4,44
<b>Lipowiec</b>		
Udział gospodarstw domowych – stałych beneficjentów środowiskowej pomocy społecznej w liczbie gospodarstw domowych ogółem na danym obszarze	23,68%	13,16%
Udział dzieci do lat 17, na które rodzice otrzymują zasiłek, w liczbie dzieci w tym wieku na danym obszarze	75,00%	40,00%
Wskaźnik liczby zarejestrowanych podmiotów gospodarczych osób fizycznych na 100 mieszkańców w wieku produkcyjnym na danym obszarze	4,60	5,75
<b>Sumówka</b>		
Udział gospodarstw domowych – stałych beneficjentów środowiskowej pomocy społecznej w liczbie gospodarstw	19,32%	15,09%

domowych ogółem na danym obszarze		
Udział dzieci do lat 17, na które rodzice otrzymują zasiłek, w liczbie dzieci w tym wieku na danym obszarze	60,00%	44,00%
Wskaźnik liczby zarejestrowanych podmiotów gospodarczych osób fizycznych na 100 mieszkańców w wieku produkcyjnym na danym obszarze	4,95	5,86
<b>Najmowo</b>		
Udział gospodarstw domowych – stałych beneficjentów środowiskowej pomocy społecznej w liczbie gospodarstw domowych ogółem na danym obszarze	18,10%	15,13%
Udział bezrobotnych w ludności w wieku produkcyjnym na danym obszarze	13,23%	8,39
Wskaźnik liczby zarejestrowanych podmiotów gospodarczych osób fizycznych na 100 mieszkańców w wieku produkcyjnym na danym obszarze	1,290	2,58

Źródło: Opracowanie własne

Prognoza realizacji programu powinna natomiast zawierać:

- przewidywane zagrożenia dla realizacji przedsięwzięć rewitalizacyjnych,
- wskazanie potrzebnych zmian lub kontynuacji podstawowych założeń PR,
- wskazanie potrzeby aktualizacji PR.

Po sporządzeniu, zaopiniowaniu i publikacji oceny, wójt nie podejmuje dalszych działań (w przypadku stwierdzenia aktualności PR) albo występuje do rady gminy z wnioskiem o zmianę Programu (wobec stwierdzenia, że utracił on walor aktualności). Opinia ta nie jest wiążąca dla wójta, co oznacza że nawet w przypadku istnienia rozbieżności w ocenie PR, wójt uprawniony jest do podjęcia decyzji wynikającej z jego stanowiska.

Postępowanie w przedmiocie zmiany PR może wynikać z oceny (opisanej powyżej), lecz może być również efektem innych działań (np. aktualizacji listy przedsięwzięć). Podstawa prawna wykorzystana do opracowania niniejszego dokumentu strategicznego, nie ogranicza zatem możliwości zmiany PR wyłącznie do przypadków stwierdzenia nieaktualności programu. Co do zasady zmiana PR następuje w trybie, w jakim jest on uchwalany.

W zależności od stopnia wdrażania przedsięwzięć i projektów, a także możliwości finansowych Gminy Zbiczno, Program Rewitalizacji będzie aktualizowany w celu dostosowania go do aktualnych potrzeb. Odpowiedzialny za aktualizację programu będzie Zespół ds.

rewitalizacji. Na podstawie raportów przedkładanych Wójtowi i wszystkim interesariuszom będzie wskazywana potrzeba aktualizacji PR i zakres proponowanych zmian dotyczących realizowanych przedsięwzięć i projektów. W razie konieczności można zmienić zakres proponowanych działań rewitalizacyjnych, jednak należy pamiętać o osiągnięciu zakładanego efektu, który pozostaje niezmienny, czyli wyjściu ze stanu kryzysowego obszaru rewitalizacji.

Poniżej przedstawiono przykładową kartę oceny projektu , która może być elementem raportu.

Tabela 9. Karta oceny projektu

<b>Nazwa projektu</b>		
<b>Podmiot/y realizujące</b>		
<b>Planowany termin realizacji</b>	<b>Rzeczywisty termin realizacji</b>	
<b>Wskaźniki</b>		
<b>Wskaźniki produktu</b>	<b>Wartość założona</b>	<b>Wartość osiągnięta</b>
<b>Wskaźniki bezpośredniego rezultatu</b>	<b>Wartość założona</b>	<b>Wartość osiągnięta</b>
<b>Utrudnienia jakie napotkano podczas realizacji projektu</b>		
<b>Opis realizacji projektu i informacje dodatkowe</b>		
<b>Sporządził</b>		<b>Data</b>
<b>Zatwierdził</b>		<b>Data</b>

Źródło: Opracowanie własne

## Spis tabel

Tabela 1. Sołectwa oraz indywidualnie dopasowane wskaźniki wykorzystane do procesu delimitacji.....	22
Tabela 2. Wartości wskaźników degradacji sfery społecznej dla poszczególnych miejscowości Gminy Zbiczno .....	24
Tabela 3. Analiza wskaźnika gospodarczego: Liczba zarejestrowanych podmiotów gospodarczych osób fizycznych na 100 mieszkańców w wieku produkcyjnym na danym obszarze.....	26
Tabela 4. Wskaźniki odpowiadające celowi rewitalizacji .....	52
Tabela 5. Zestawienie projektów rewitalizacyjnych. ....	59
Tabela 6. Komplementarność przestrzenna .....	71
Tabela 7. Powiązania projektów infrastrukturalnych z projektami społecznymi .....	72
Tabela 8. Wartości wskaźników realizacji założeń Programu Rewitalizacji.....	90
Tabela 9. Karta oceny projektu.....	93